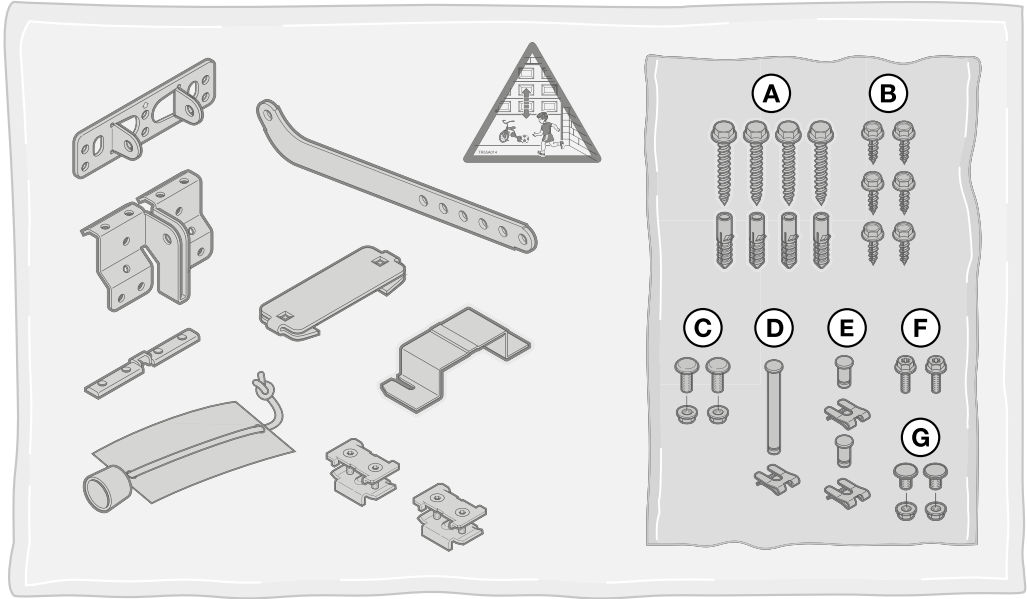
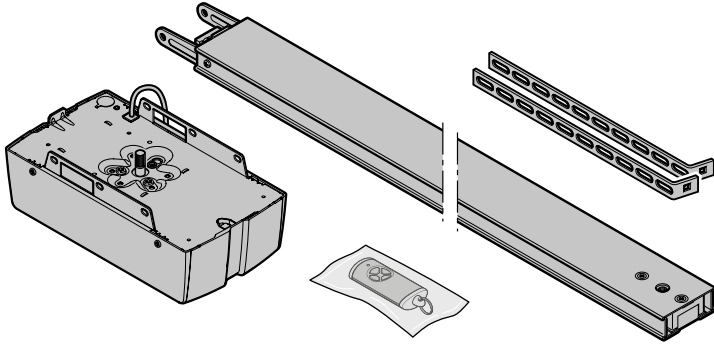
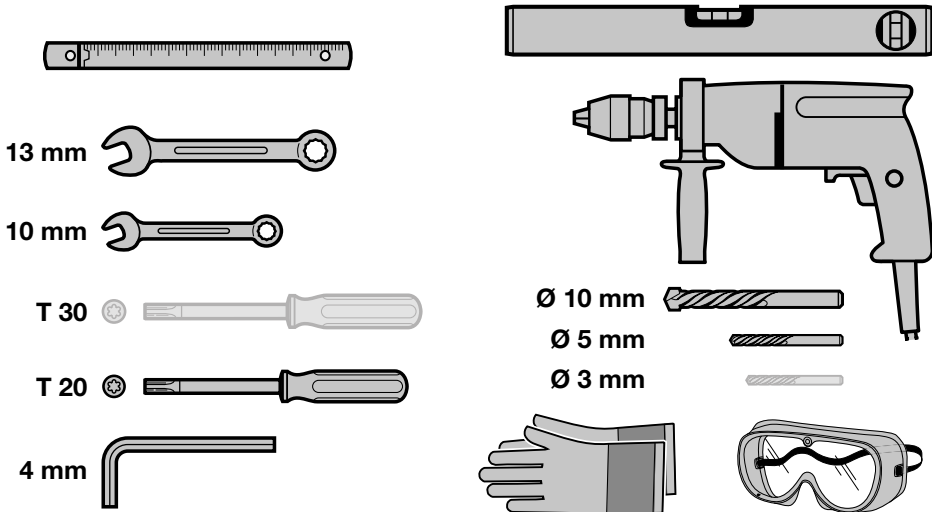


**NL**

**Handleiding voor montage, bediening en onderhoud**  
Garagedeuraandrijving

**A****B**

## Inhoudsopgave

<b>1</b>	<b>Over deze handleiding.....</b>	<b>4</b>	7.2	Batterij vervangen.....	39
1.1	Tevens van toepassing zijnde documenten.....	4	7.3	Gebruik van de handzender .....	39
1.2	Gebruikte waarschuwingeninformatie .....	4	7.4	Radiocode doorgeven / verzenden .....	39
1.3	Gebruikte definities.....	4	7.5	Handzender resetten .....	39
1.4	Gebruikte symbolen .....	5	7.6	LED-display .....	40
1.5	Gebruikte afkortingen .....	6	7.7	Handzender reinigen.....	40
<b>2</b>	 <b>Veiligheidsinstructies .....</b>	<b>6</b>	7.10	Technische gegevens .....	40
2.1	Gebruik volgens de voorschriften.....	6	7.11	EU-conformiteitsverklaring voor handzenders.....	40
2.2	Ongeoorloofd gebruik (niet volgens de voorschriften).....	6	<b>8</b>	<b>Radio-ontvanger .....</b>	<b>40</b>
2.3	Kwalificatie van de monteur .....	6	8.1	Geïntegreerde radio-ontvanger .....	40
2.4	Veiligheidsinstructies voor montage, onderhoud, reparatie en demontage .....	6	8.2	Externe radio-ontvanger .....	41
2.5	Veiligheidsinstructies voor de montage.....	6	8.3	EU-conformiteitsverklaring voor ontvangers.....	41
2.6	Veiligheidsinstructies voor de installatie.....	7	<b>9</b>	<b>Afsluitende werkzaamheden .....</b>	<b>42</b>
2.7	Veiligheidsinstructies voor de ingebruikname en bediening .....	7	9.1	Waarschuwingbord bevestigen .....	42
2.8	Veiligheidsinstructies voor gebruik van de handzender.....	7	9.2	Funcietest.....	42
2.9	Geteste veiligheidsvoorzieningen .....	8	<b>10</b>	<b>Bediening.....</b>	<b>42</b>
<b>3</b>	<b>Montage.....</b>	<b>8</b>	10.1	Gebruikers inwerken .....	43
3.1	Deur / deurinstallatie controleren .....	8	10.2	Funcities van de verschillende radiocodes ..	44
3.2	Benodigde vrije ruimte.....	8	10.3	Gedrag van de garagedeuraandrijving na 3 opeenvolgende snelle deur-OPEN-bewegingen .....	44
3.3	Garagedeuraandrijving monteren .....	8	10.4	Wat te doen bij een spanningsuitval (zonder noodaccu).....	45
3.4	Geleidingsrail monteren.....	18	10.5	Wat te doen na terugkeer van de spanning (zonder noodaccu).....	45
3.5	Eindposities bepalen .....	23	10.6	Referentieloop .....	45
3.6	Noodontgrendeling .....	25	<b>11</b>	<b>Controle en onderhoud .....</b>	<b>45</b>
<b>4</b>	<b>Installatie:.....</b>	<b>26</b>	11.1	Spanning van de tandriem.....	45
4.1	Aansluitklemmen .....	26	11.2	Veiligheidsterugloop / terugkeren controleren.....	46
4.2	Toebehoren aansluiten.....	26	11.3	Lichtmodule vervangen .....	46
<b>5</b>	<b>Funcities .....</b>	<b>30</b>	<b>12</b>	<b>Fabrieksreset (wissen van de deurgegevens) .....</b>	<b>46</b>
5.1	Overzicht.....	30	<b>13</b>	<b>Alle radiocodes wissen .....</b>	<b>46</b>
5.2	Functie en parameters wijzigen .....	30	<b>14</b>	<b>Demontage en verwijdering.....</b>	<b>47</b>
5.3	DIL-schakelaar A: deurtype.....	31	<b>15</b>	<b>Garantievoorwaarden.....</b>	<b>47</b>
5.4	DIL-schakelaar B: automatische sluitfunctie .....	31	<b>16</b>	<b>EG-/EU-conformiteitsverklaring / inbouwverklaring .....</b>	<b>47</b>
5.5	DIL-schakelaar C: functie interne verlichting, BUS en waarschuwing.....	32	<b>17</b>	<b>Technische gegevens.....</b>	<b>48</b>
5.6	DIL-schakelaar D: veiligheidsvoorziening SE 2 .....	33	<b>18</b>	<b>Weergaves van fouten, waarschuwingen en werkingstoestanden.....</b>	<b>48</b>
5.7	Terugkeergrens richting deur-DICHT .....	33	18.1	Meldingen van de aandrijvingsverlichting.....	48
5.8	DIL-schakelaar E: riemontlasting.....	34	18.2	Foutmeldingen.....	49
5.9	DIL-schakelaar F: positie gedeeltelijke opening / ventilieren wijzigen .....	34	18.3	Weergave van de gebruikstoestanden .....	50
5.10	DIL-schakelaar G: onderhoudsmelding.....	35			
5.11	DIL-schakelaar H: BUS-scan.....	36			
5.12	Speciale programmering .....	36			
<b>6</b>	<b>Ingebruikname .....</b>	<b>36</b>			
6.1	Aandrijving instellen.....	37			
6.2	Krachten instellen .....	37			
6.3	Krachten .....	37			
<b>7</b>	<b>HSE 4 BiSecur-handzender .....</b>	<b>38</b>			
7.1	Beschrijving van de handzender .....	38			

Het doorgeven evenals vermenigvuldigen van dit document, gebruik en delen van de inhoud, zijn verboden indien niet uitdrukkelijk toegestaan. Overtredingen verplichten tot

schadevergoeding. Alle rechten voor het inschrijven van een octrooi, een gebruiksmodel of een monster voorbehouden. Wijzigingen voorbehouden.

Geachte klant, Hartelijk dank dat u gekozen heeft voor een kwaliteitsproduct van ons bedrijf.

## 1 Over deze handleiding

Deze handleiding is een **originele gebruiksaanwijzing** zoals bedoeld in de EG-richtlijn 2006/42/EG.

Deze handleiding bevat belangrijke informatie over het product.

- ▶ Lees de handleiding zorgvuldig en volledig door.
- ▶ Neem de opmerkingen in acht. Houd u met name aan de veiligheidsinstructies en waarschuwinginformatie.
- ▶ Bewaar deze handleiding zorgvuldig.
- ▶ Verzeker u ervan dat de handleiding altijd beschikbaar is en door de gebruiker van het product kan worden geraadpleegd.

### 1.1 Tevens van toepassing zijnde documenten

Voor een veilig gebruik en onderhoud van de deurinstallatie moeten de volgende documenten ter beschikking van de eindgebruiker worden gesteld:

- deze handleiding
- bijgevoegd controleboek
- de handleiding van de garagedeur

### 1.2 Gebruikte waarschuwinginformatie

	Het algemene waarschuwingssymbool markeert een gevaar dat kan leiden tot <b>lichamelijk letsel of tot de dood</b> . In de tekst wordt het algemene waarschuwingssymbool gebruikt met betrekking tot de volgende beschreven waarschuwingstappen. Bij de illustraties verwijst een extra aanduiding naar de verklaringen in de tekst.
 <b>GEVAAR</b>	
	Duidt een gevaar aan dat onmiddellijk leidt tot de dood of tot zware verwondingen.
 <b>WAARSCHUWING</b>	
	Duidt een gevaar aan dat kan leiden tot de dood of tot zware verwondingen.
 <b>VOORZICHTIG</b>	
	Duidt een gevaar aan dat kan leiden tot lichte of middelmatige verwondingen.
<b>OPGELET</b>	
	Duidt een gevaar aan dat kan leiden tot <b>beschadiging of vernietiging van het product</b> .

## 1.3 Gebruikte definities

### Openstandtijd

Wachttijd bij een automatische sluitfunctie, voordat de deur vanuit de deureindpositie OPEN of vanuit de gedeeltelijke opening sluit.

### Automatische sluitfunctie

Na het verstrijken van de ingestelde openstandtijd en de waarschuwingstijd sluit de deur automatisch vanuit de deureindpositie-OPEN of de gedeeltelijke opening.

### DIL-schakelaar

Schakelaars op de besturingsprintplaat voor de instelling van de besturing.

### Impulsbesturing

De ingestelde radiocode impuls of een schakelaar activeert de impulsbesturing. Bij elke bediening start de deur tegen de laatste bewegingsrichting in of een deurbeweging stopt.

### Leercycli

Deurbewegingen waarbij in de aandrijving het volgende wordt ingesteld:

- trajecten
- krachten die nodig zijn om de deur te bewegen

### Ventileren

Bij het ventileren wordt de bovenste lamel omgeklapt of de deur iets opgetild, zodat lucht kan circuleren.

### Normale werking

De normale werking bestaat uit een deurbeweging met de ingestelde afstanden en krachten.

### Referentieloop

Deurbeweging met verminderde snelheid naar de deureindpositie-OPEN, om de basispositie vast te leggen.

### Veiligheidsterugloop / terugkeren

Deurbeweging in tegengestelde richting bij het activeren van de veiligheidsvoorziening of van de krachtbegrenzing.

### Terugkeergrens

De terugkeergrens is kort vóór de deureindpositie-DICHT. Wanneer een veiligheidsvoorziening aanspreekt, beweegt de deur in tegengestelde richting (veiligheidsterugloop). Binnen de terugkeergrens bestaat deze werkwijze niet.

### Beweging op kruipsnelheid

Het gedeelte waarbinnen de deur heel langzaam beweegt, om zachtjes naar de eindpositie te bewegen.

### Gedeeltelijke opening

Individueel instelbare tweede openingshoogte.

**Time-out**

Een gedefinieerd tijdsbestek waarbinnen een actie wordt verwacht, bijv. een radiosysteem instellen of een functie activeren. Wanneer dit tijdsbestek verstrijkt zonder actie, keert de aandrijving automatisch terug naar de werkingsmodus.

**Deurinstallatie**

Een deur met de bijbehorende aandrijving.

**Deuren onder thermische belasting**

Deuren die bijvoorbeeld aan de zuidzijde zijn gemonteerd en daardoor aan meer zonlicht zijn blootgesteld. De deuren kunnen uitzetten en hebben eventueel een grotere vrije ruimte onder het plafond nodig.

**Traject**

De afstand die de deur vanuit de deureindpositie-OPEN tot in de deureindpositie-DICHT aflegt.

**Waarschuwingstijd**

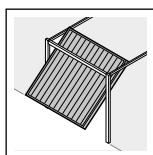
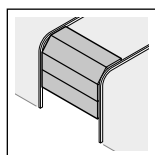
De tijd tussen het bewegingscommando (impuls) en het begin van de deurbeweging.

**Fabrieksreset**

Terugzetten van de ingestelde waarden naar de leveringstoestand / de fabrieksinstelling.

**1.4 Gebruikte symbolen**

In de illustraties wordt de montage van de aandrijving weergegeven bij een sectionaaldeur. Bij afwijkende montageschappen aan een kanteldeur worden deze bijkomend getoond. Hierbij worden voor de illustratienummering de volgende letters gebruikt:



**a** = sectionaaldeur    **b** = kanteldeur

Alle maataanduidingen in de illustraties zijn in [mm].

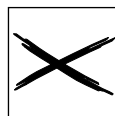
**Symbolen**



Belangrijke opmerking ter voorkoming van lichamelijk letsel en materiële schade



Toelaatbare opstelling of handeling



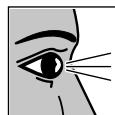
Ontoelaatbare opstelling of handeling



Grote krachtinspanning



Geringe krachtsinspanning



Controleren



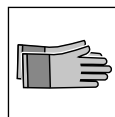
Spanningsuitval



Terugkeer van de spanning



Opletten dat het systeem soepel loopt



Veiligheidshandschoenen dragen



Fabrieksinstelling

1.5 Gebruikte afkortingen

Kleurcode voor kabels, draden en onderdelen			
De afkortingen van de kleuren voor zowel kabel- en draadmarkeringen als voor onderdelen volgen de internationale kleurcode conform IEC 60757:			
<b>WH</b>	Wit	<b>BK</b>	Zwart
<b>BN</b>	Bruin	<b>BU</b>	Blauw
<b>GN</b>	Groen	<b>OG</b>	Oranje
<b>YE</b>	Geel	<b>RD / BU</b>	Rood / blauw
Artikelbenamingen			
HSE 4 BiSecur	Handzender met 4 toetsen		
ESE BiSecur	Bidirectionele ontvanger		
IT 1b-1	Binnendrukknop met verlichte impulstoets		
IT 3b-1 / PB 3	Binnendrukknop met verlichte impulstoets, extra toetsen voor verlichting aan/uit en aandrijving vergrendelen / ontgrendelen		
EL 101 / EL 301	Eenrichtingsfotocel		
HOR 1-HCP	Optierelais		
UAP 1-HCP	Universele adapterprintplaat		
SLK	LED-verkeerslicht, geel		
SKS	Aansluiteneid sluitkantbeveiliging		
STK	Loopdeurcontact		
VL	Aansluiteneid voorlopende fotocel		
HNA 18-4	Noodaccu		

2  Veiligheidsinstructies

**OPGELET:**

BELANGRIJKE VEILIGHEIDSLNSTRUCTIES. VOOR DE VEILIGHEID VAN PERSONEN IS HET BELANGRIJK DEZE INSTRUCTIES STRIKT OP TE VOLGEN. DEZE INSTRUCTIES MOETEN WORDEN BEWAARD.

**Bij ongedateerde verwijzingen naar normen, richtlijnen enz., waaraan hier gerefereerd wordt, geldt de laatste uitgave van de publicatie inclusief wijzigingen.**

2.1 Gebruik volgens de voorschriften

De garagedeuraandrijving is bedoeld voor impulsbedrijf van door veren en in gewicht uitgebalanceerde garagedeuren. De aandrijving mag uitsluitend voor privé / particuliere doeleinden worden gebruikt.

Neem de aanwijzingen van de fabrikant betreffende de combinatie van deur en aandrijving in acht. Eventueel gevaar in de zin van DIN EN 13241-1 wordt door de constructie en montage volgens onze aanwijzingen vermeden.

De garagedeuraandrijving is voor de werking in droge ruimten geconstrueerd.

2.2 Ongeoorloofd gebruik (niet volgens de voorschriften)

Continu gebruik en toepassing op industrieel gebied zijn niet toegestaan. De aandrijving mag niet bij deuren zonder valbeveiliging worden gebruikt.

Deurinstallaties die zich in het openbaar bevinden en slechts over één veiligheidsvoorziening, bv. krachtbegrenzing, beschikken, mogen alleen onder toezicht worden bediend.

2.3 Kwalificatie van de monteur

Alleen met een correcte montage en onderhoud door een competent / deskundig bedrijf of een competent / deskundig persoon in overeenstemming met de handleidingen, kan een veilige en beoogde functie van de installatie worden gewaarborgd.

Een deskundige volgens EN 12635 is een persoon die een geschikte opleiding heeft genoten en beschikt over gekwalificeerde kennis en praktijkervaring om een deurinstallatie correct en veilig te monteren, te controleren en te onderhouden.

2.4 Veiligheidsinstructies voor montage, onderhoud, reparatie en demontage

 **GEVAAR**

**Compensatieveren staan onder hoge spanning**

▶ Zie waarschuwinginformatie hoofdstuk 3.1

 **WAARSCHUWING**

**Kans op lichamelijk letsel door een onverwachte deurbeweging**

▶ Zie waarschuwinginformatie hoofdstuk 11

De montage, het onderhoud, de reparatie en de demontage van de deurinstallatie en de garagedeuraandrijving moeten door een deskundige worden uitgevoerd.

▶ Neem bij storingen van de garagedeuraandrijving onmiddellijk contact op met een deskundige voor de controle of reparatie.

2.5 Veiligheidsinstructies voor de montage

De deskundige dient erop te letten dat de geldende voorschriften inzake veiligheid tijdens het werk en de voorschriften voor de bediening van elektrische toestellen bij het uitvoeren van montagewerkzaamheden in acht worden genomen. Hierbij moeten de nationale richtlijnen in acht worden genomen. Eventuele gevaren zoals bedoeld in de norm EN 13241-1 worden vermeden door de constructie en montage volgens onze richtlijnen.

Na het voltooiën van de montage moet de deskundige overeenkomstig het geldigheidsgebied de conformiteit volgens EN 13241-1 verklaren.

**⚠ WAARSCHUWING**

**Ongeschikte bevestigingsmaterialen**

- ▶ Zie waarschuwinginformatie hoofdstuk 3.3

**Levensgevaar door handkoord**

- ▶ Zie waarschuwinginformatie hoofdstuk 3.3

**Kans op lichamelijk letsel door een ongewilde deurbeweging**

- ▶ Zie waarschuwinginformatie hoofdstuk 3.3

**OPGELET**

**Beschadiging door verontreiniging**

Boorstof en spaanders kunnen tot functiestoringen leiden.

- ▶ Dek de aandrijving af bij boorwerkzaamheden.

**2.6 Veiligheidsinstructies voor de installatie**



**⚠ GEVAAR**

**Dodelijke elektrische schok door netspanning**

Bij contact met de netspanning bestaat het risico op een elektrische schok.

- ▶ Laat elektrische aansluitingen alleen uitvoeren door een bevoegd elektricien.
- ▶ Let erop dat de elektrische installatie van de klant in overeenstemming is met de desbetreffende veiligheidsvoorschriften (230 / 240 V AC, 50 / 60 Hz).
- ▶ Om risico's te voorkomen, moet een bevoegd elektricien de spanningstoevoerkabel bij beschadiging vervangen.
- ▶ Trek voor alle werkzaamheden aan de installatie de netstekker **en** eventueel de stekker van de noodaccu uit het stopcontact.
- ▶ Beveilig de installatie tegen onbevoegd opnieuw inschakelen.

**OPGELET**

**Storingen in de besturingskabels**

Bij elkaar gelegde besturingskabels en voedingskabels kunnen leiden tot functiestoringen.

- ▶ Leg de besturingskabels van de aandrijving (24 V DC) in een installatiesysteem, gescheiden van de andere voedingskabels (230 / 240 V AC).

**Externe spanning op de aansluitklemmen**

Externe spanning op de aansluitklemmen van de besturing leidt tot onherstelbare schade aan de elektronica.

- ▶ Zet geen netspanning (230 / 240 V AC) op de aansluitklemmen van de besturing.

**2.7 Veiligheidsinstructies voor de ingebruikname en bediening**

**⚠ WAARSCHUWING**

**Gevaar voor lichamelijk letsel bij garagedeur- / hekbeweging**

- ▶ Zie waarschuwinginformatie hoofdstuk 10

**Verwondingsgevaar bij een te snel sluitende deur**

- ▶ Zie waarschuwinginformatie hoofdstuk 10.1.1

**⚠ VOORZICHTIG**

**Kans op lichamelijk letsel door verkeerd geselecteerd deurtype**

- ▶ Zie waarschuwinginformatie hoofdstuk 5.3

**Beknellingsgevaar in de geleidingsrail**

- ▶ Zie waarschuwinginformatie hoofdstuk 10

**Kans op lichamelijk letsel door de handgreep met trekkoord**

- ▶ Zie waarschuwinginformatie hoofdstuk 10

**Kans op letsel door ongecontroleerde deurbeweging in de richting deur-dicht bij breuk van een aanwezige uitbalanceringsveer en ontgrendeling van de geleidingslede.**

- ▶ Zie waarschuwinginformatie hoofdstuk 10

**2.8 Veiligheidsinstructies voor gebruik van de handzender**

**⚠ WAARSCHUWING**

**Gevaar voor lichamelijk letsel bij garagedeur- / hekbeweging**

- ▶ Zie waarschuwinginformatie hoofdstuk 7

**Explosiegevaar door verkeerd batterijtype**

- ▶ Zie waarschuwinginformatie hoofdstuk 7.2

**Levensgevaar door inwendige verbranding**

- ▶ Zie waarschuwinginformatie hoofdstuk 7.2

**⚠ VOORZICHTIG**

**Gevaar voor lichamelijk letsel door onopzettelijke garagedeur- / hekbeweging**

- ▶ Zie waarschuwinginformatie hoofdstuk 7

**Verbrandingsgevaar bij gebruik van de handzender**

- ▶ Zie waarschuwinginformatie hoofdstuk 7

**Verbrandingsgevaar door gevaarlijke stoffen**

- ▶ Zie waarschuwinginformatie hoofdstuk 7

## 2.9 Geteste veiligheidsvoorzieningen

De volgende functies resp. componenten, indien aanwezig, voldoen aan cat. 2, PL "c" conform EN ISO 13849-1 en werden dienovereenkomstig geconstrueerd en getest:

- interne krachtbegrenzing
- geteste veiligheidsvoorzieningen

Wanneer dergelijke eigenschappen voor andere functies resp. componenten nodig zijn, moeten deze afzonderlijk worden gecontroleerd.

### WAARSCHUWING

**Kans op lichamelijk letsel door niet-functionerende veiligheidsvoorzieningen**

- ▶ Zie waarschuwinginformatie hoofdstuk 9.2

## 3 Montage

### OPGELET:

BELANGRIJKE INSTRUCTIES VOOR EEN VEILIGE MONTAGE.

NEEM ALLE INSTRUCTIES IN ACHT. EEN VERKEERDE MONTAGE KAN TOT ERNSTIGE VERWONDINGEN LEIDEN.

### 3.1 Deur / deurinstallatie controleren

#### GEVAAR

##### **Compensatieveren staan onder hoge spanning**

Het bijstellen of het losmaken van de compensatieveren kan ernstige letsels veroorzaken!

- ▶ Laat voor uw eigen veiligheid, vooraleer u de aandrijving installeert, werkzaamheden aan de compensatieveren van de deur en indien nodig onderhouds- en herstelwerkzaamheden enkel door een deskundige uitvoeren!
- ▶ Probeer nooit om de compensatieveren voor de uitbalancering van de deur of de houders ervan zelf te vervangen, bij te stellen, te herstellen of te verplaatsen.
- ▶ Controleer bovendien de volledige deurinstallatie (draaipunten, positie van de deur, kabels, veren en bevestigingsonderdelen) op slijtage en op eventuele beschadigingen.
- ▶ Controleer op aanwezigheid van roest, corrosie en barsten.

Fouten in de deurinstallatie of verkeerd afgestelde deuren kunnen tot ernstige verwondingen leiden!

- ▶ Gebruik de deurinstallatie niet als er reparatie- of instelwerkzaamheden moeten worden uitgevoerd!

De constructie van de aandrijving is niet ontworpen voor het bedienen van zwaarlopende deuren. Dat zijn deuren die niet meer of slechts moeilijk met de hand kunnen worden geopend of gesloten.

De deur moet zich in een onberispelijke mechanische toestand bevinden, zodat deze ook gemakkelijk met de hand kan worden bediend (EN 12604).

- ▶ Controleer of de deur correct kan worden geopend en gesloten.
- ▶ Hef de deur ca. een meter en laat ze los. De deur zou in deze positie moeten blijven staan en zich noch naar beneden, noch naar boven moeten bewegen. Indien de deur zich toch in één van deze richtingen beweegt, bestaat het gevaar dat de compensatieveren / gewichten niet juist zijn ingesteld of defect zijn. In dit geval moet u rekening houden met meer slijtage en met een onjuist functioneren van de deurinstallatie.

### 3.2 Benodigde vrije ruimte

De vrije ruimte tussen het hoogste punt bij de deurloop en het plafond moet (ook bij het openen van de deur) **minstens 30 mm** bedragen. Bij deuren onder thermische belasting moet de aandrijving indien nodig 40 mm hoger worden geplaatst.

Bij een kleinere vrije ruimte kan de aandrijving ook achter de geopende deur worden gemonteerd, als er voldoende plaats is. In dit geval moet er een verlengde deurmeenemer gebruikt en afzonderlijk besteld worden.

De garagedeuraandrijving kan max. 500 mm excentrisch worden geplaatst. Uitgezonderd zijn sectionaaldeuren met een verhoging (H-beslag), hierbij is een speciaal beslag vereist.

Het noodzakelijke stopcontact voor de elektrische aansluiting moet ongeveer 500 mm naast het aandrijvingsaggregaat worden geplaatst.

- ▶ Controleer deze maten!

### 3.3 Garagedeuraandrijving monteren

#### WAARSCHUWING

##### **Ongeschikte bevestigingsmaterialen**

Het gebruik van ongeschikte bevestigingsmaterialen kan ertoe leiden dat de aandrijving niet veilig is bevestigd en kan losraken.

- ▶ De geschiktheid van de meegeleverde bevestigingsmaterialen (pluggen) moet voor de voorziene montageplaats door de monteur worden gecontroleerd; eventueel moet er ander materiaal worden gebruikt, omdat de meegeleverde bevestigingsmaterialen wel voor beton (≥ B15) geschikt zijn, maar niet zijn goedgekeurd door bouwtoezicht (zie afbeeldingen **1.6a / 1.8b / 2.4**).

#### WAARSCHUWING

##### **Levensgevaar door handkoord**

Een meelopende handkabel kan tot wurging leiden.

- ▶ Verwijder de handkabel bij de montage van de aandrijving (zie afbeelding **1.3a**).



## WAARSCHUWING

### Kans op lichamelijk letsel door een ongewilde deurbeweging

Bij een verkeerde montage of bediening van de aandrijving kunnen ongewilde deurbewegingen optreden en daarbij personen of voorwerpen worden ingeklemd.

- ▶ Volg alle aanwijzingen in deze handleiding.

Bij verkeerd aangebrachte besturingstoestellen (zoals bv. schakelaars) kunnen ongewenste deurbewegingen optreden en daarbij personen of voorwerpen worden ingeklemd.



- ▶ Monteer besturingsapparaten op een hoogte van ten minste 1,5 m (buiten het bereik van kinderen).
- ▶ Monteer vast geplaatste besturingstoestellen (zoals schakelaars enz.) in het gezichtsbereik van de deur maar verwijderd van bewegende delen.

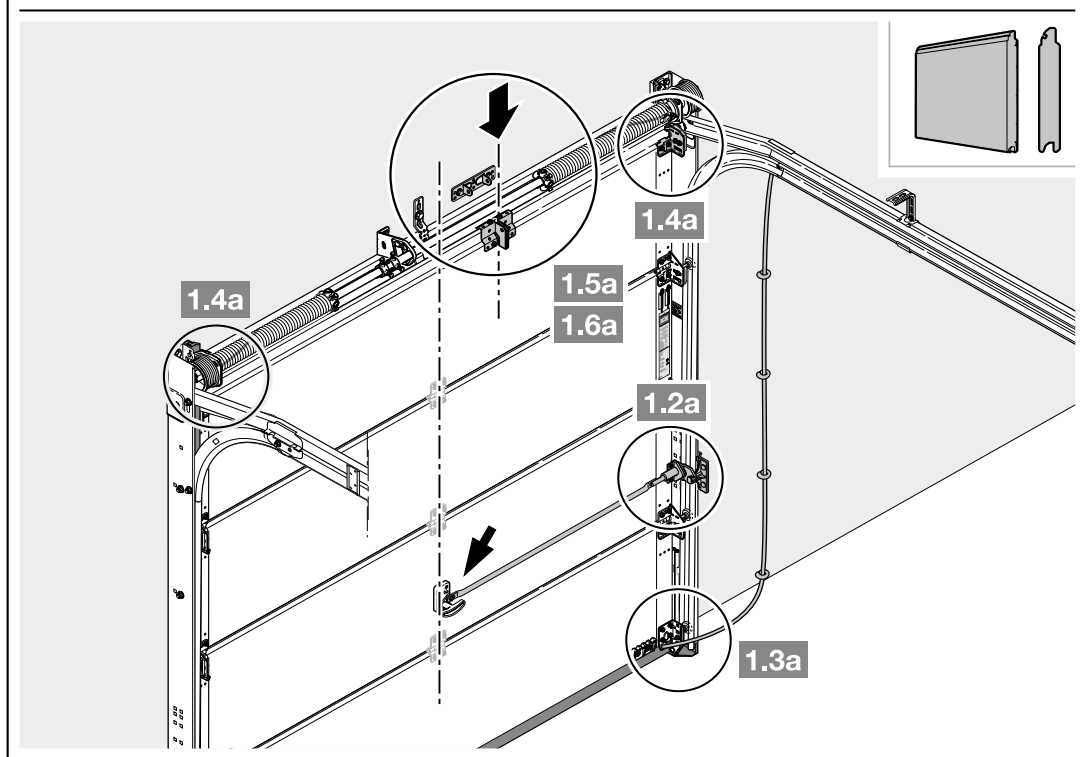
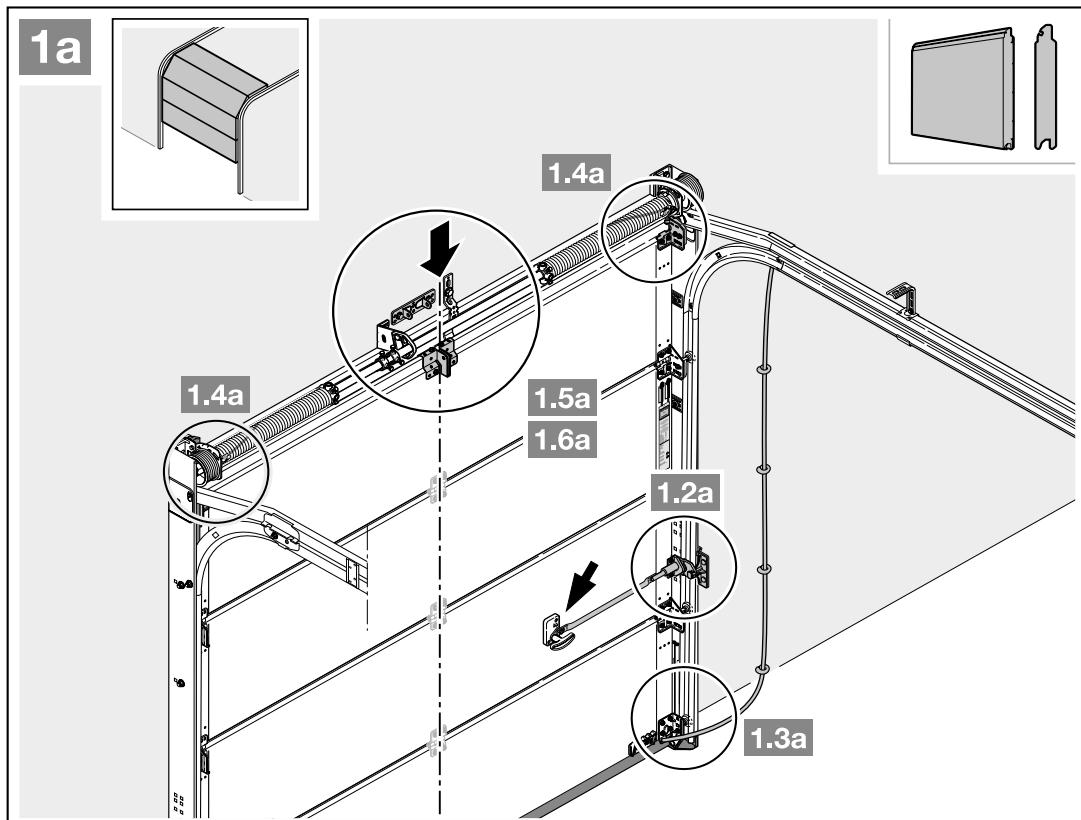
## OPGELET

### Beschadiging door verontreiniging

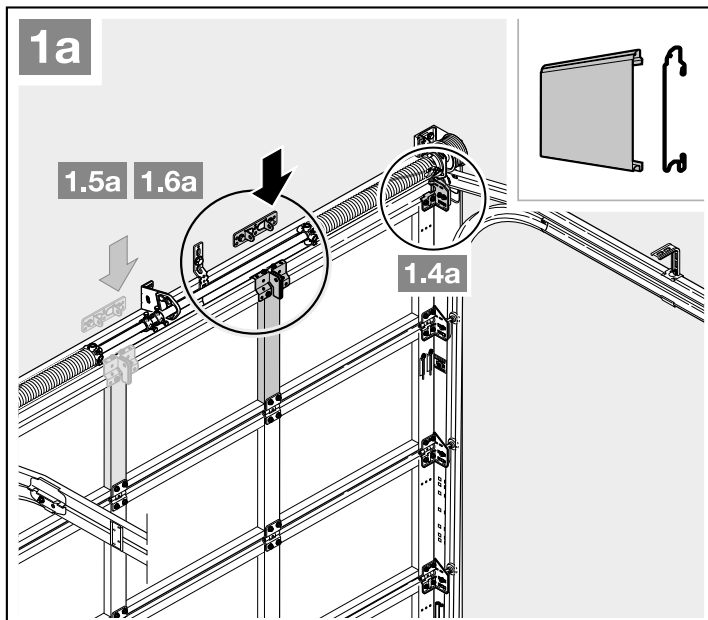
Boorstof en spaanders kunnen tot functiestoringen leiden.

- ▶ Dek de aandrijving af bij boorwerkzaamheden.

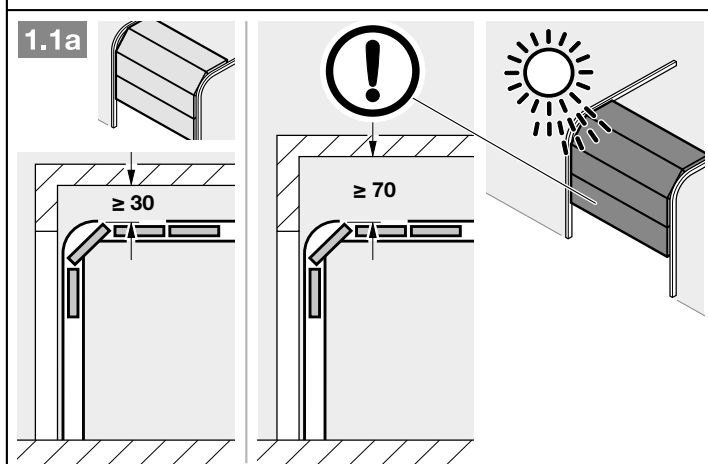
Om volledig aan de **TTZ-richtlijn Inbraakwering voor garagedeuren** te voldoen, moet de handgreep met trekkoord bij de geleidingslede worden verwijderd.



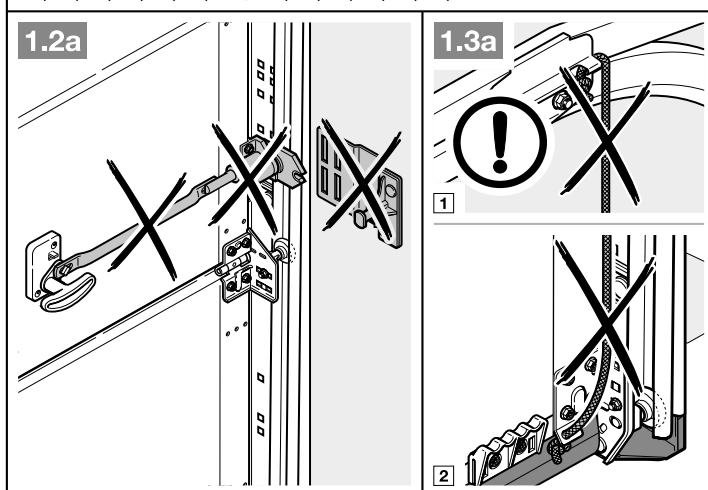
1. Monteer bij het excentrische versterkingsprofiel het meenemerhoekstuk links of rechts aan het dichtstbijzijnde versterkingsprofiel.

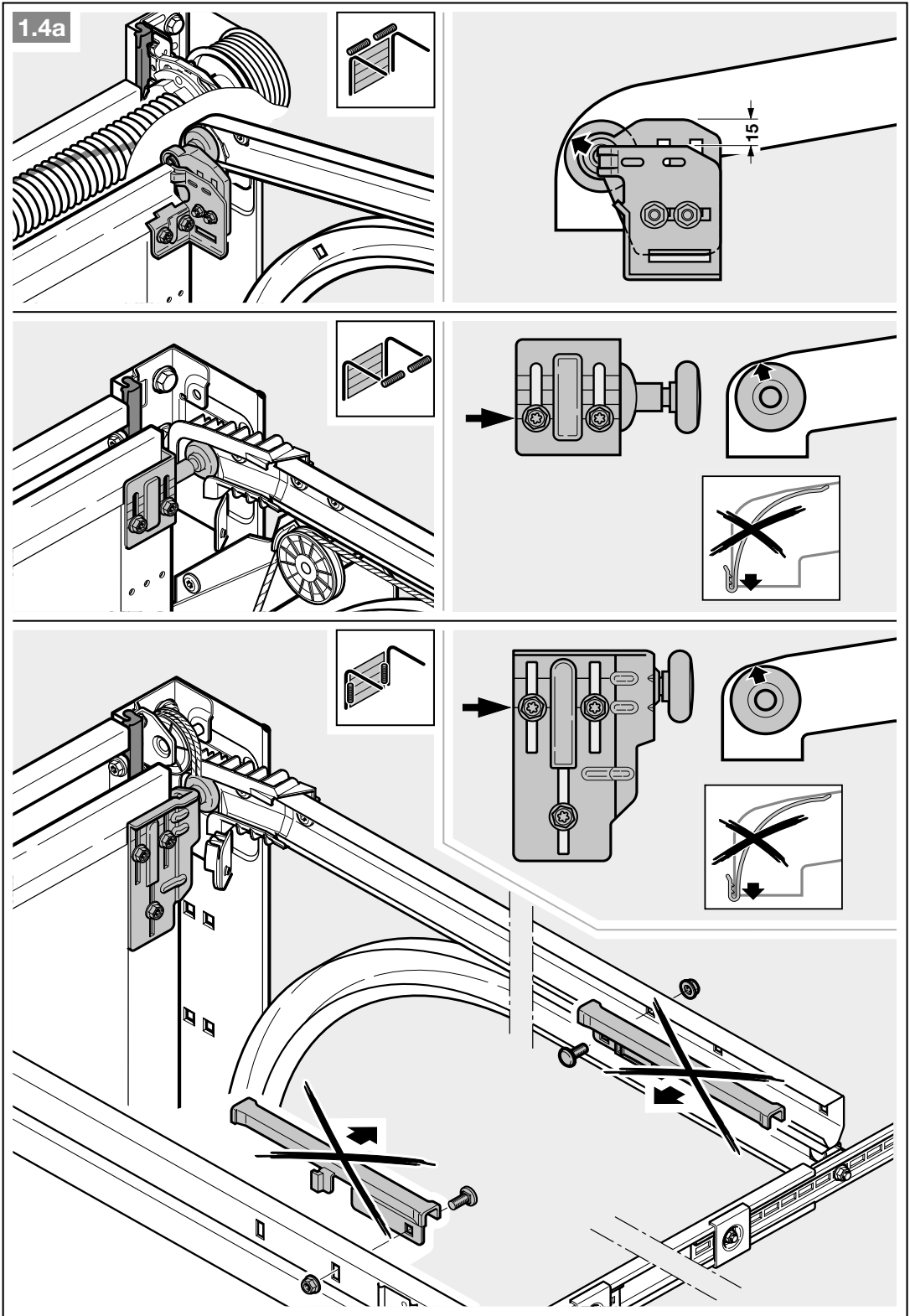


2. De vrije ruimte tussen het hoogste punt bij de deurloop en het plafond moet (ook bij het openen van de deur) **minstens 30 mm** bedragen. Bij deuren onder thermische belasting moet de aandrijving indien nodig 40 mm hoger worden geplaatst.



3. Demonteer de mechanische deurvergrendeling compleet.

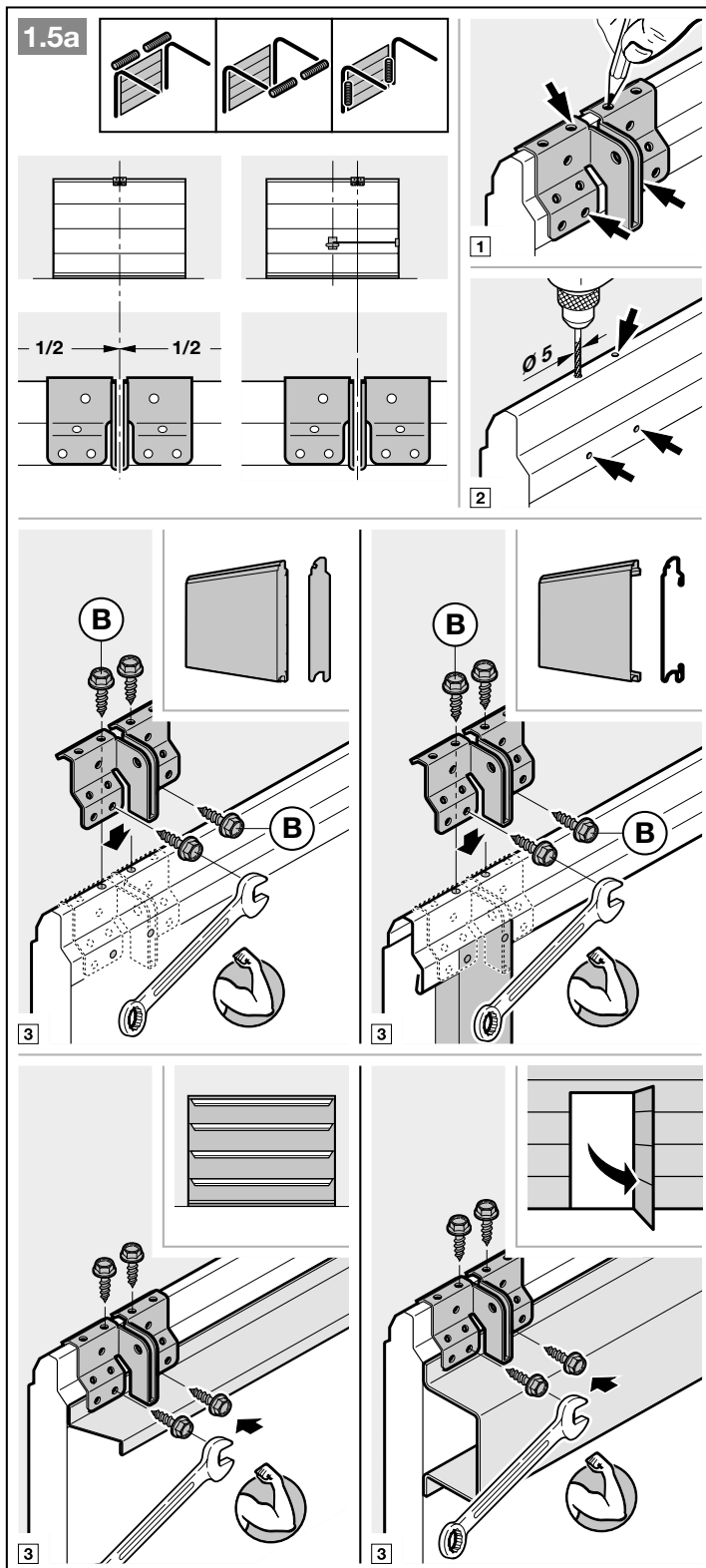


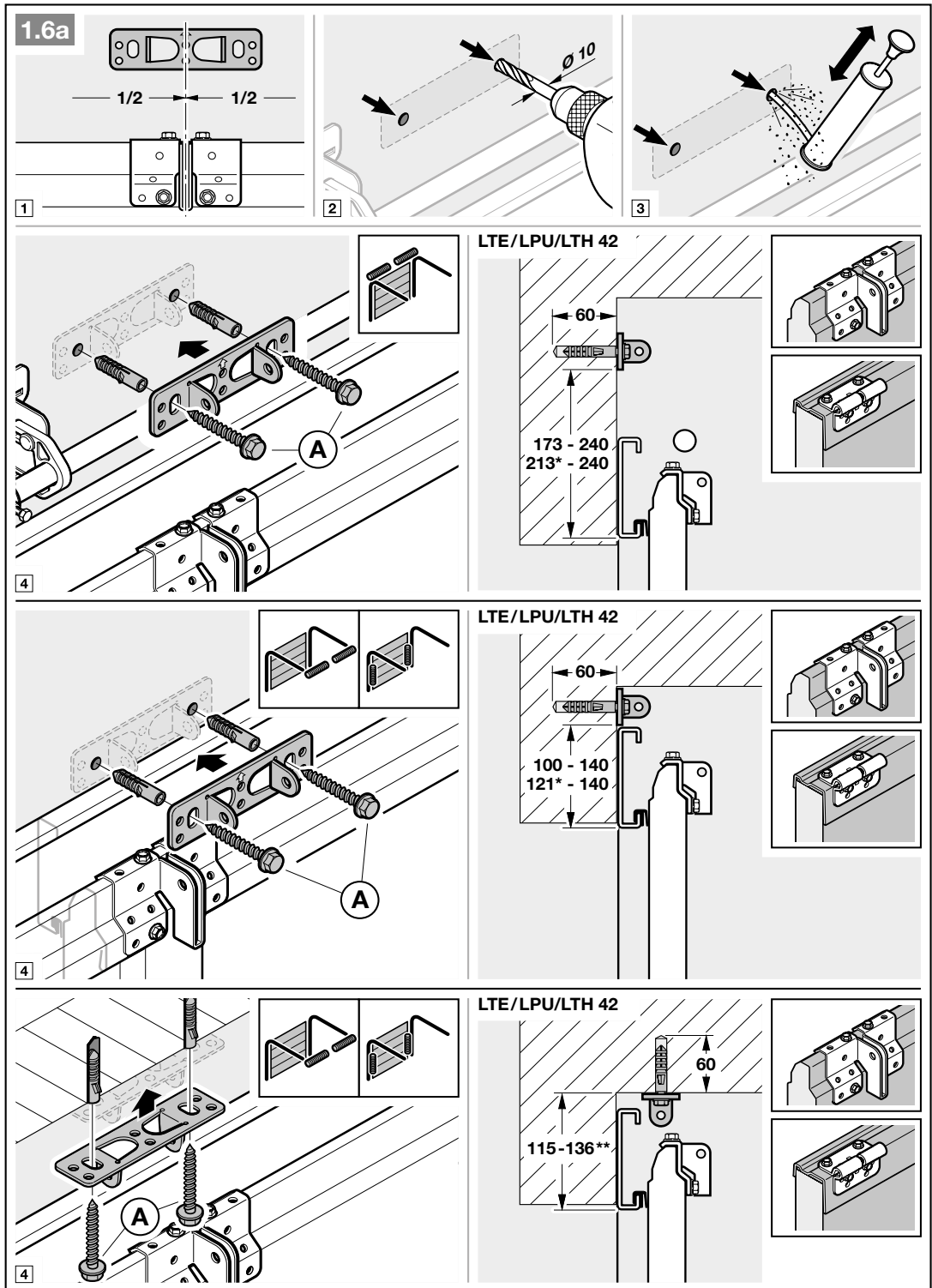


4. Monteer bij sectionaaldeuren met een middelste deurvergrendeling de meenemer en het meenemerhoekstuk (max. 500 mm) excentrisch.

**OPMERKING:**

Afwijkend van afbeelding 1.5a: gebruik bij houten deuren de houtschroeven 5 x 35 uit het extra pakje van de deur (boring Ø 3 mm).

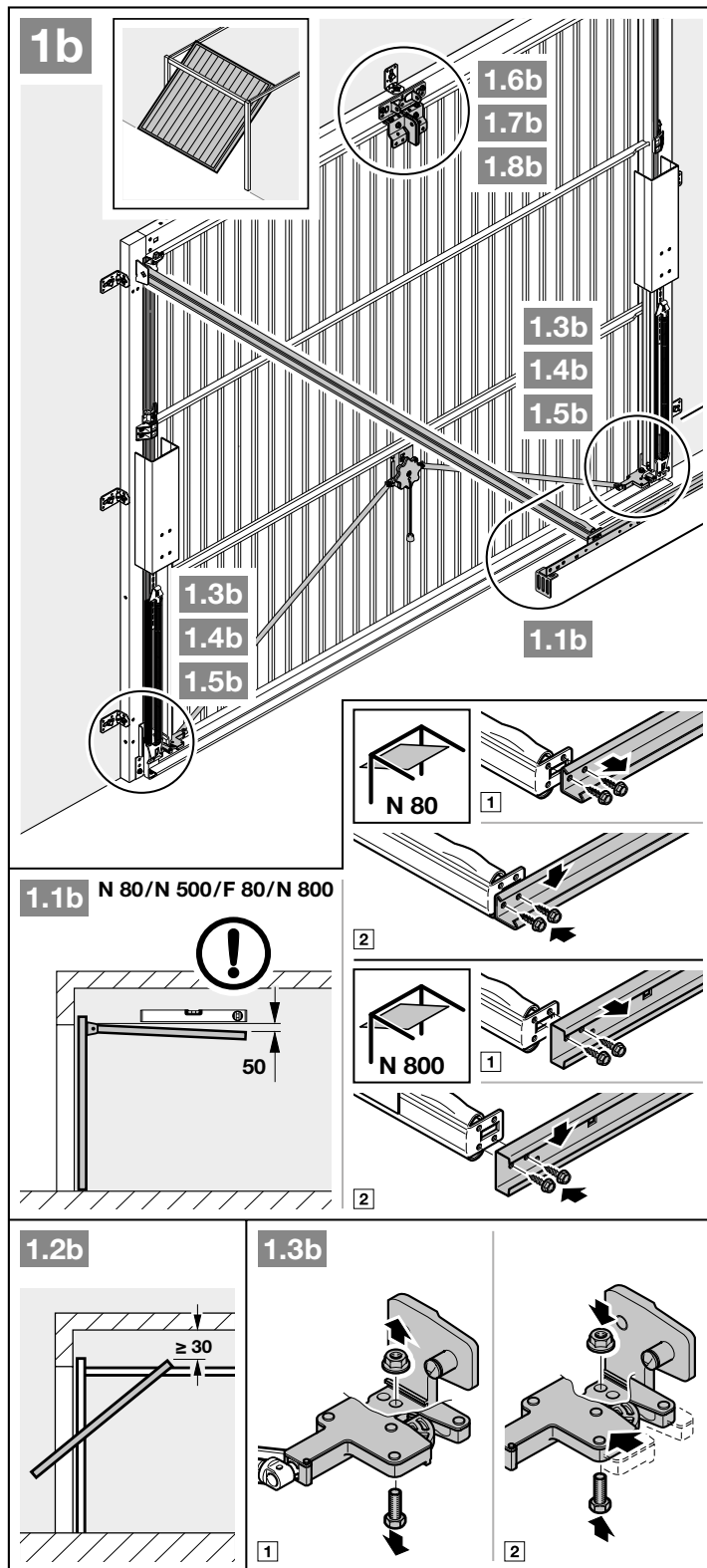




\* Maten bij deuren onder thermische belasting

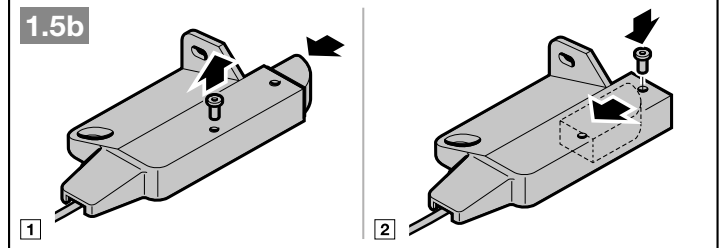
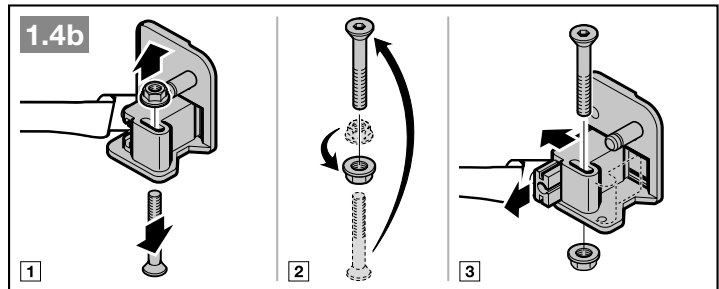
\*\* Een plafondmontage is bij deuren onder thermische belasting niet mogelijk.

**OPGELET:** neem bij Thermoframe de desbetreffende inbouwgegevens van de deur in acht!

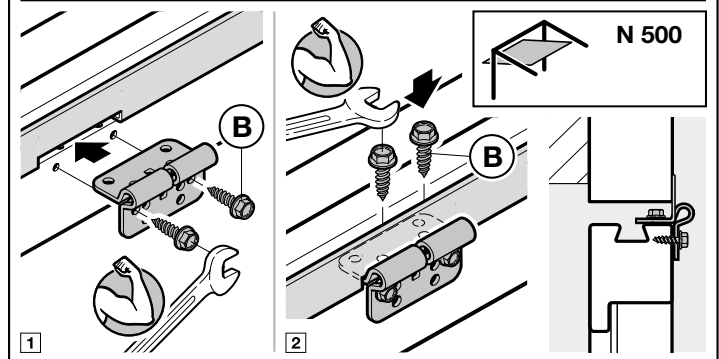
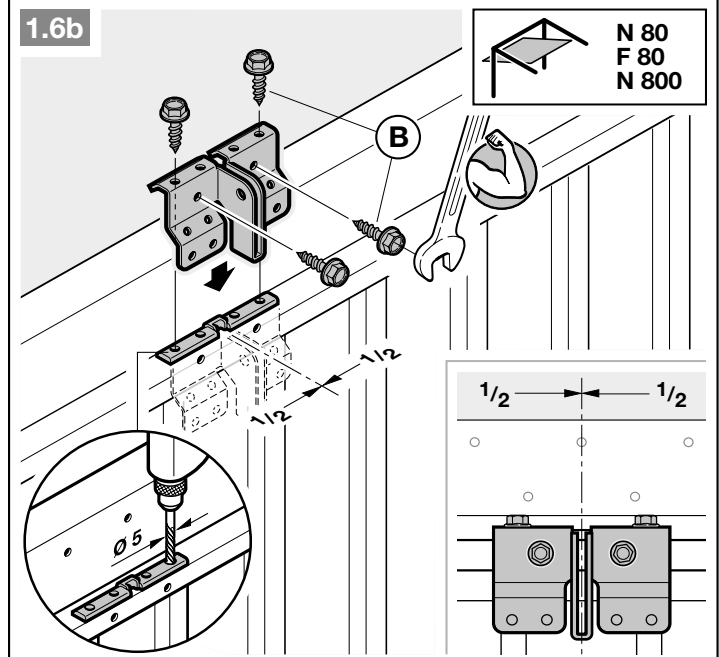


1. De vrije ruimte tussen het hoogste punt bij de deurloop en het plafond moet (ook bij het openen van de deur) **minstens 30 mm** bedragen.
2. Stel de mechanische deurvergrendelingen buiten werking (afbeelding 1.3b).

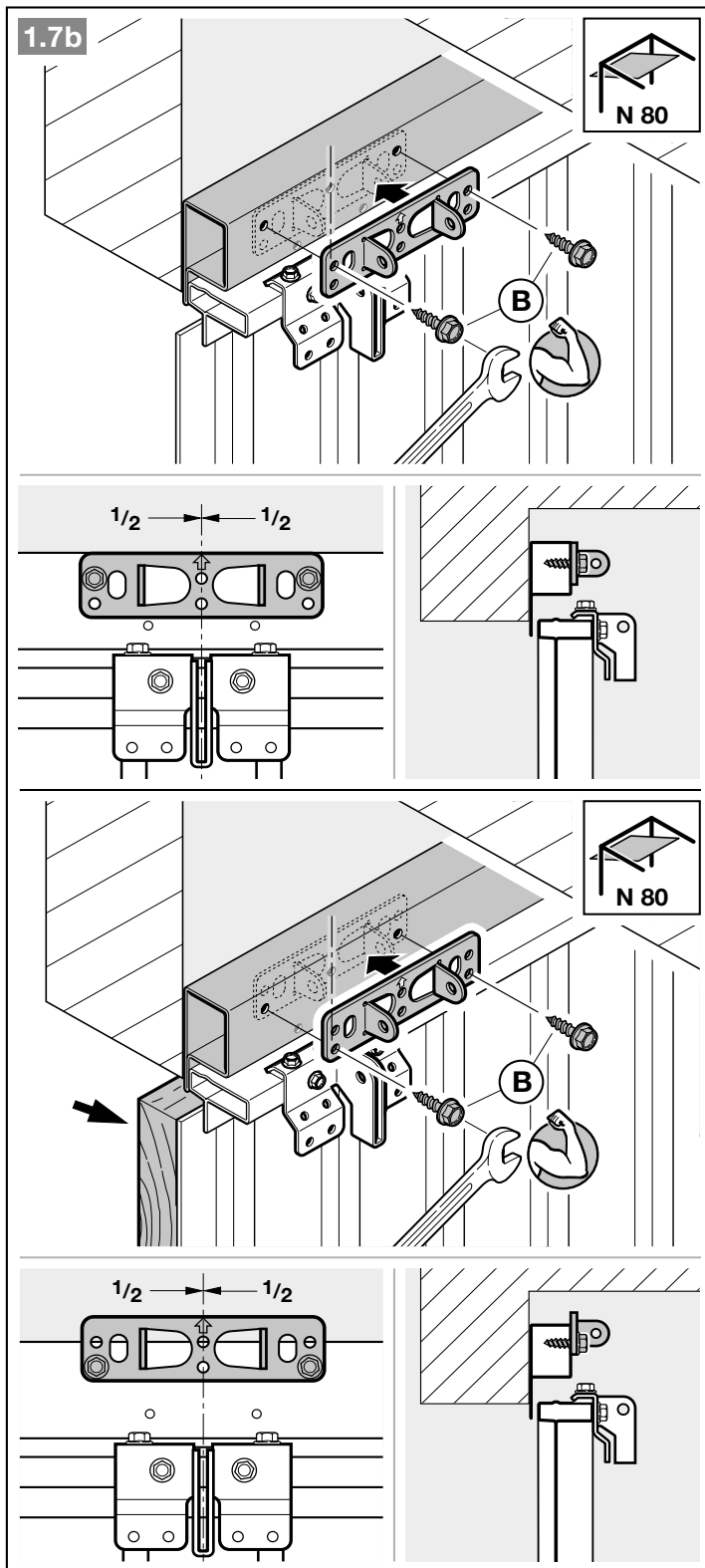
3. Stel de mechanische deurvergrendelingen buiten werking (afbeeldingen 1.4b / 1.5b). Blokkeer bij de hier niet vermelde deurmodellen de dagschoten van de klant.



4. Afwijkend van afbeelding 1.6b / 1.7b: monteer bij kanteeldeuren met een kunstmeedijzeren deurhandgreep de meenemer en het meenemerhoekstuk excentrisch.







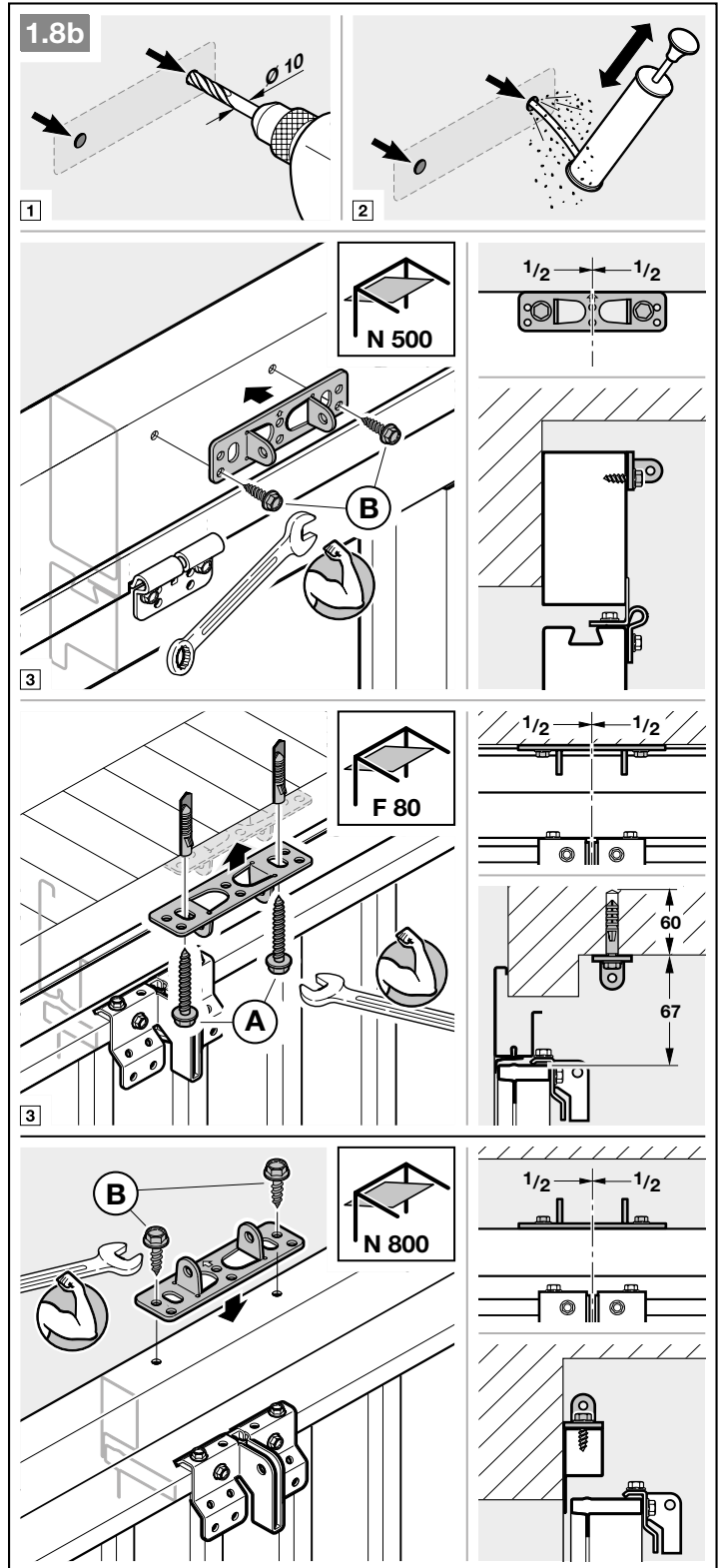
**OPMERKING:**

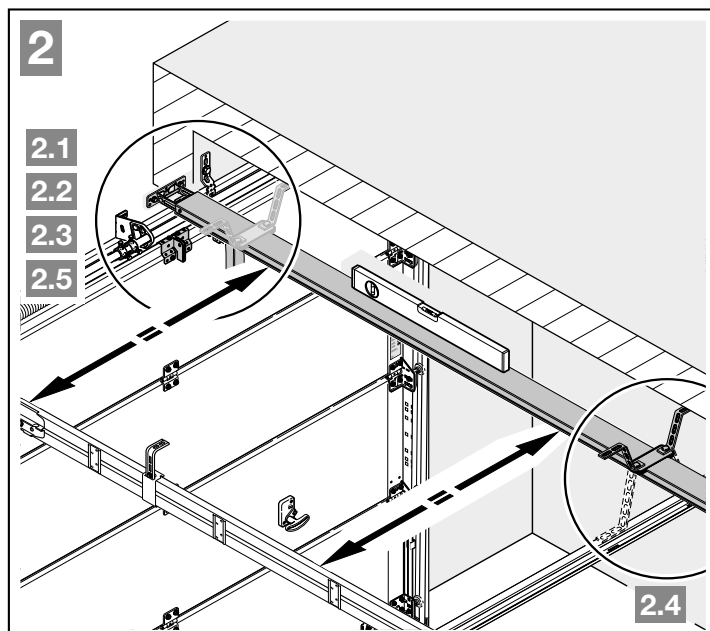
Gebruik bij N80-deuren met houtvulling de onderste gaten van de meenemer voor de montage.

3.4 Geleidingsrail monteren

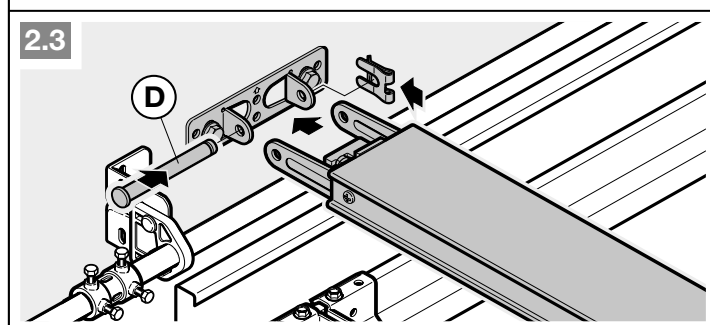
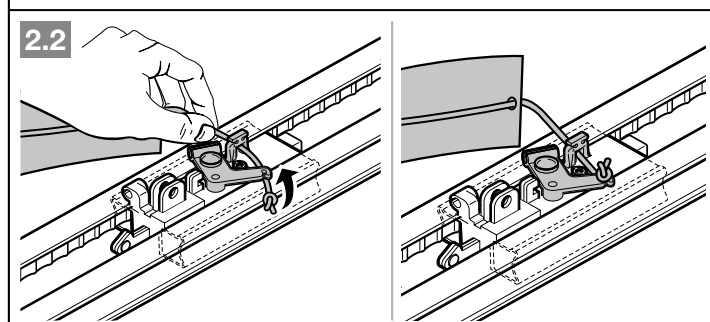
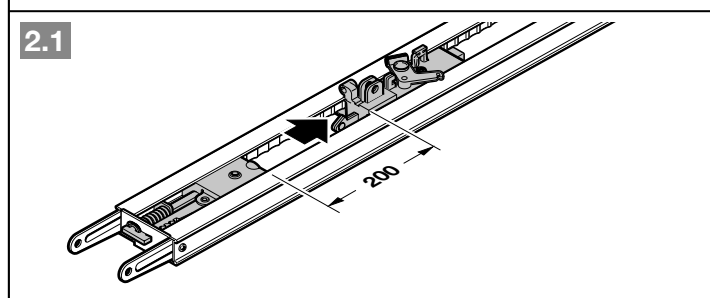
**OPMERKING:**

Gebruik voor de garagedeur-aandrijvingen – afhankelijk van het betreffende gebruiksdoel – uitsluitend de door ons aanbevolen geleidingsrails (zie productinformatie)!



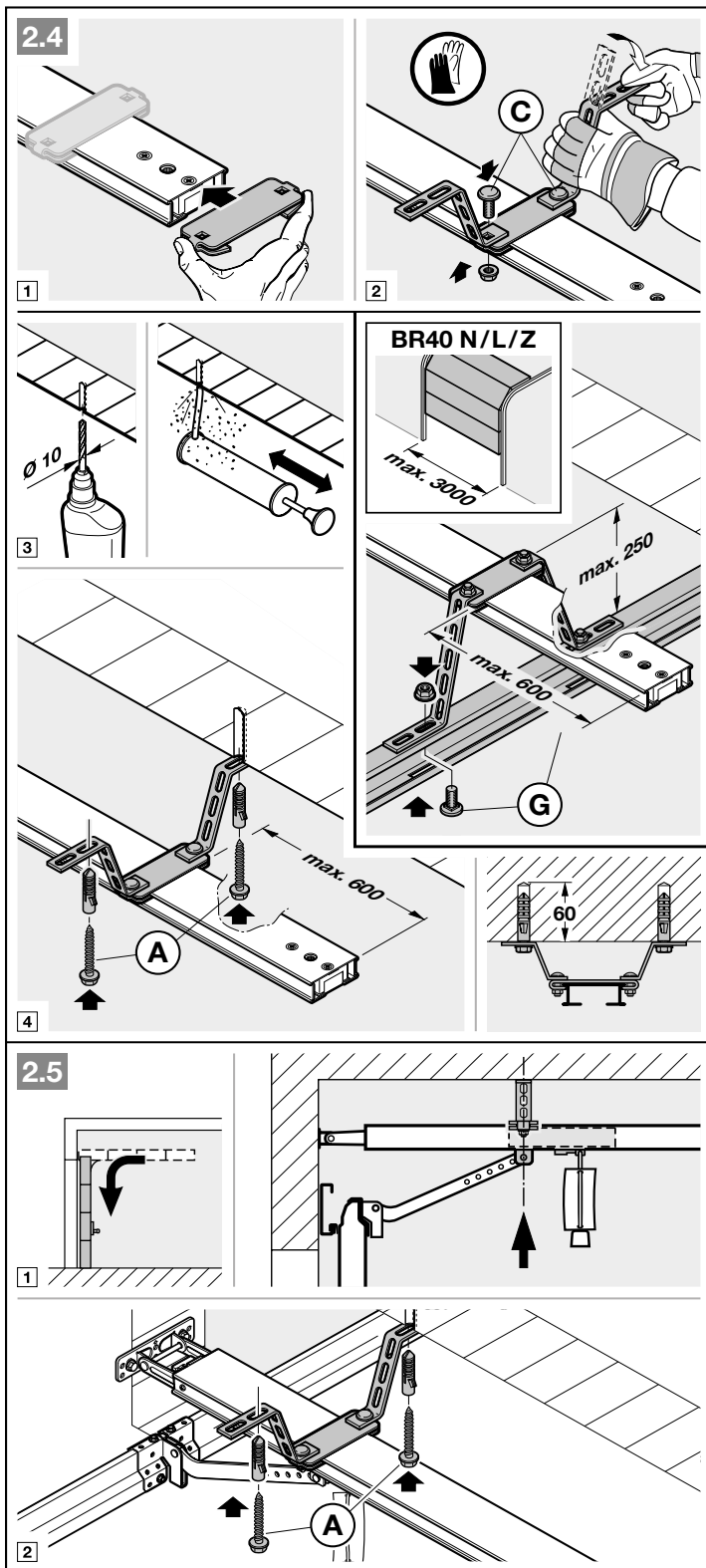


- Druk op de groene knop en schuif de geleidingslede ca. 200 mm in richting midden van de rail. Dit is niet meer mogelijk zodra de eindaanslagen en de aandrijving gemonteerd zijn.



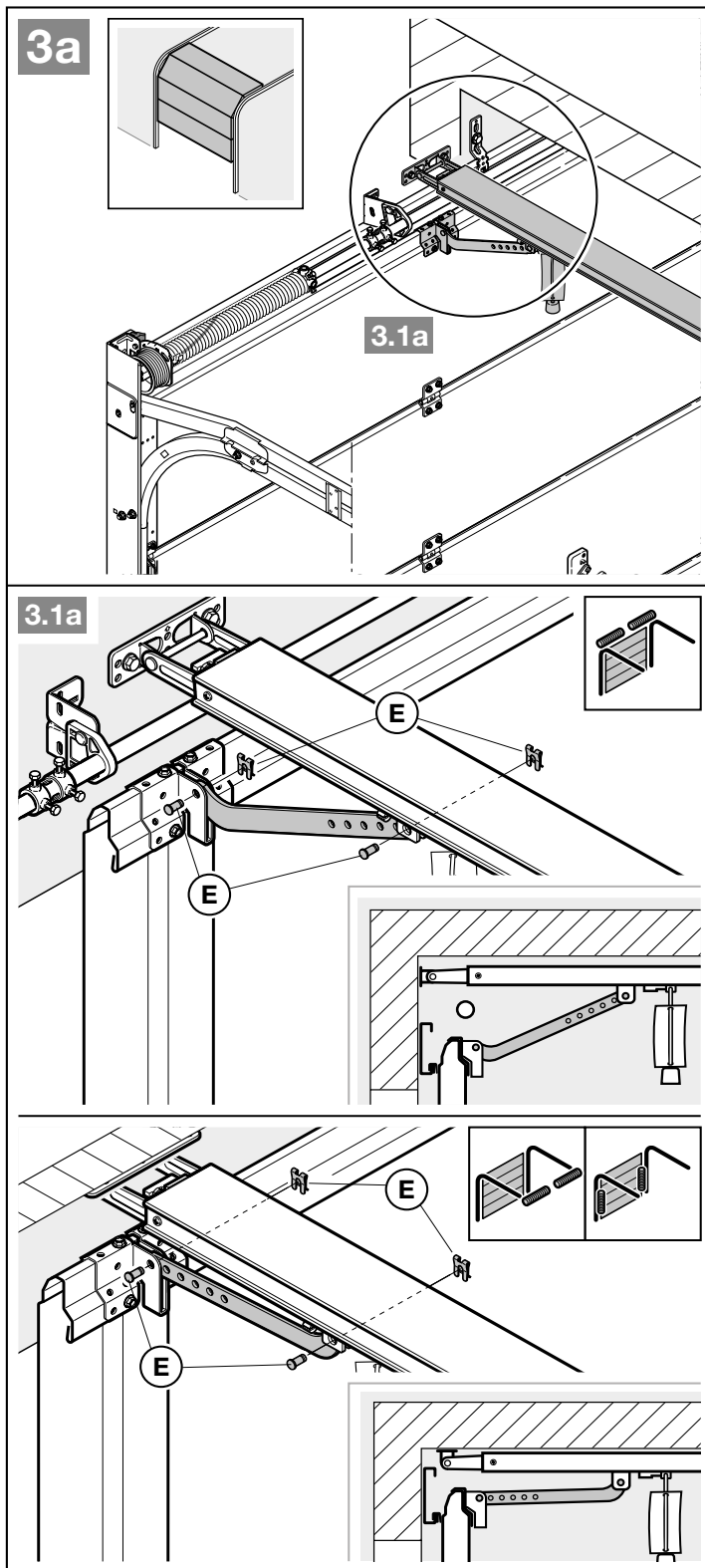
**OPMERKING:**

Bij gedeelde rails wordt een tweede ophanging aanbevolen (verkrijgbaar als toebehoren).



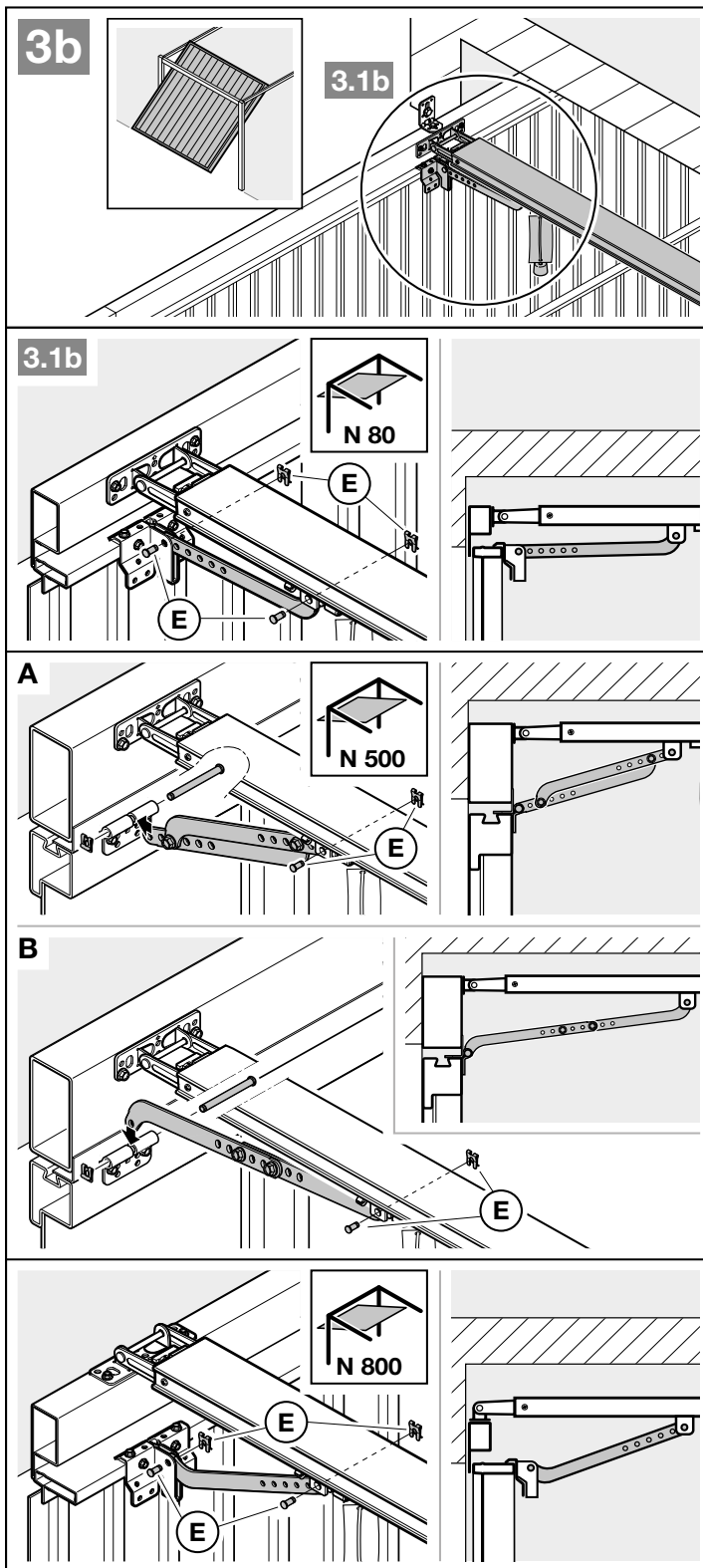
**OPMERKING:**

Afhankelijk van het **deurbeslag** moet de inbouwrichting van de deurmeeuener in acht worden genomen.



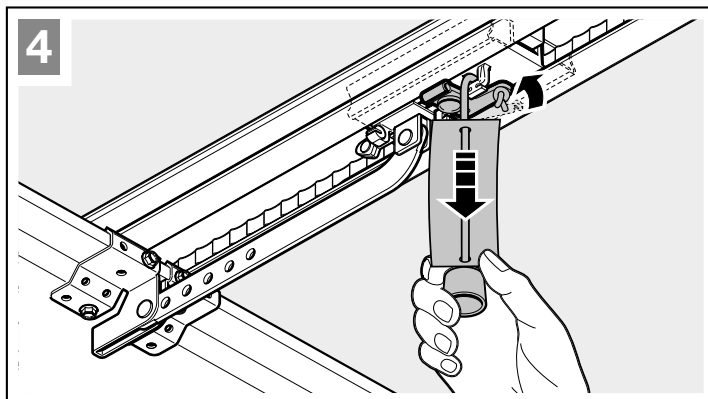
**OPMERKING:**

Afhankelijk van het **deurtype** moet de inbouwrichting van de deurmeenemer in acht worden genomen.



**Om op handmatige modus voor te bereiden**

- ▶ Trek aan de kabel van de mechanische ontgrendeling.



**3.5 Eindposities bepalen**

Als de deur niet eenvoudig met de hand in de gewenste deureindpositie OPEN of DICHT kan worden geschoven.

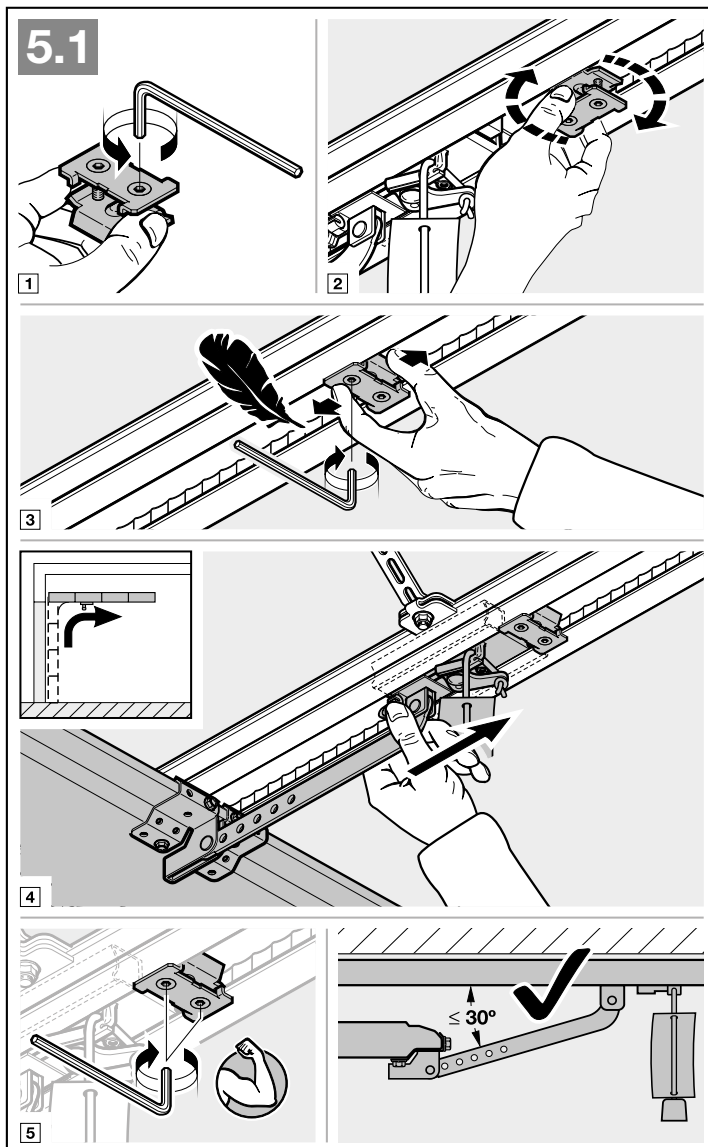
- ▶ Neem hoofdstuk 3.1 in acht!

**3.5.1 Montage van eindaanslag deur-OPEN**

1. Plaats de eindaanslag tussen de geleidingsslede en de aandrijving los in de geleidingsrail.
2. Schuif de deur met de hand naar de deureindpositie OPEN.
3. Fixeer de eindaanslag.

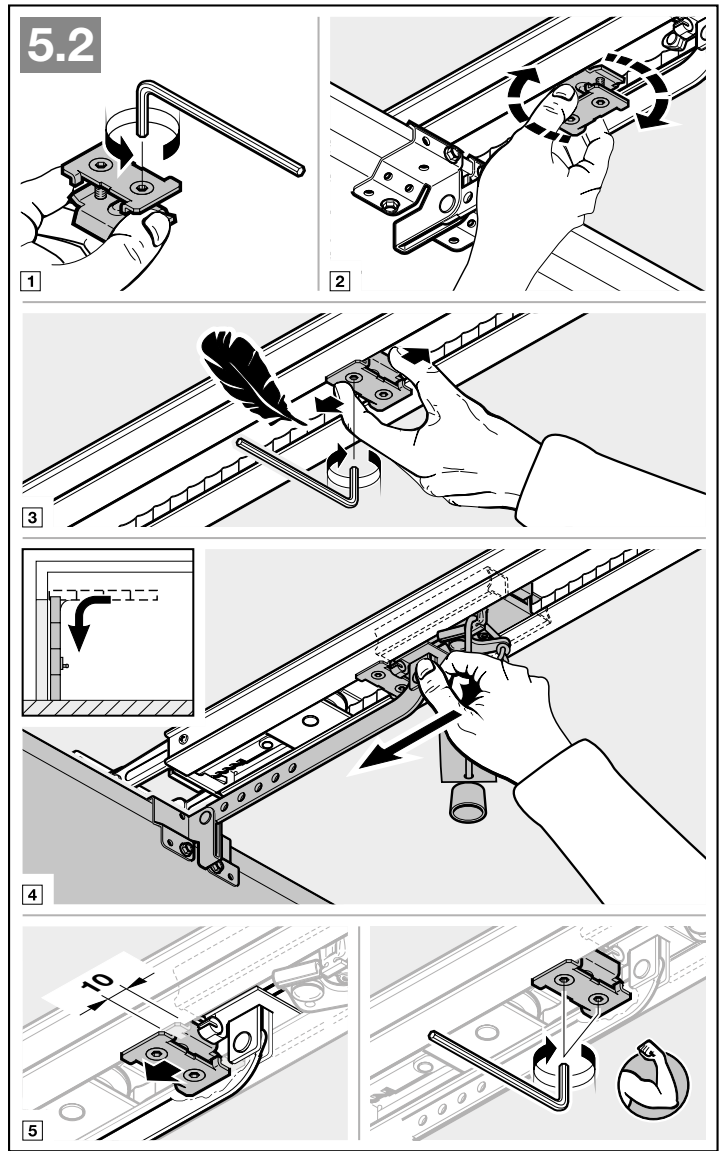
**OPMERKING:**

Wanneer de deur in de eindpositie niet de volledige doorrijhoogte bereikt kan de eindaanslag worden verwijderd. Zo kan de geïntegreerde eindaanslag (aan het aandrijvingsaggregaat) worden gebruikt.



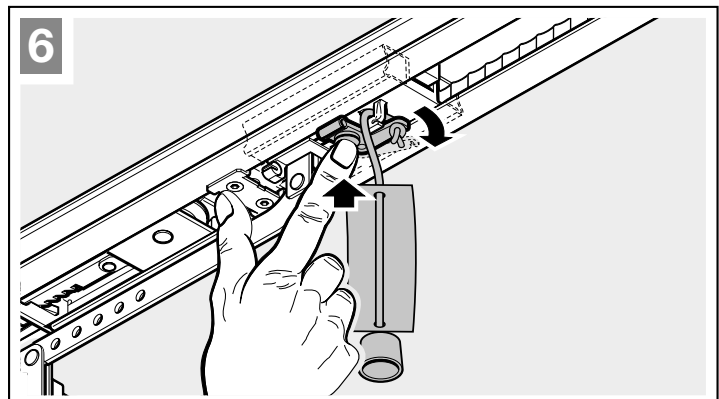
**3.5.2 Montage van eindaanslag deur-DICHT**

1. Plaats de eindaanslag tussen de geleidingslede en de deur los in de geleidingsrail.
2. Schuif de deur met de hand naar de deureindpositie DICHT.
3. Schuif de eindaanslag ca 10 mm verder in richting deur-dicht.
4. Fixeer de eindaanslag.



**Om op automatische modus voor te bereiden**

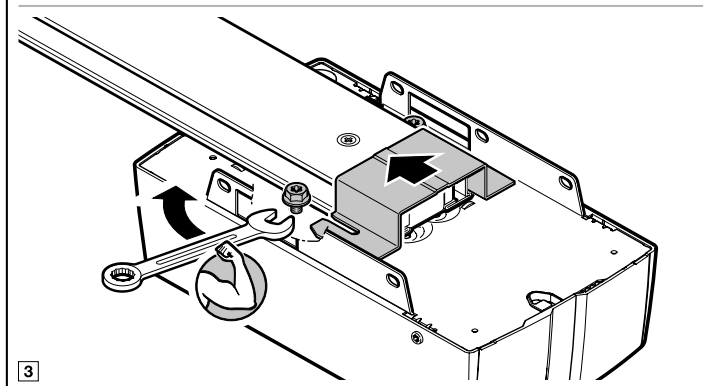
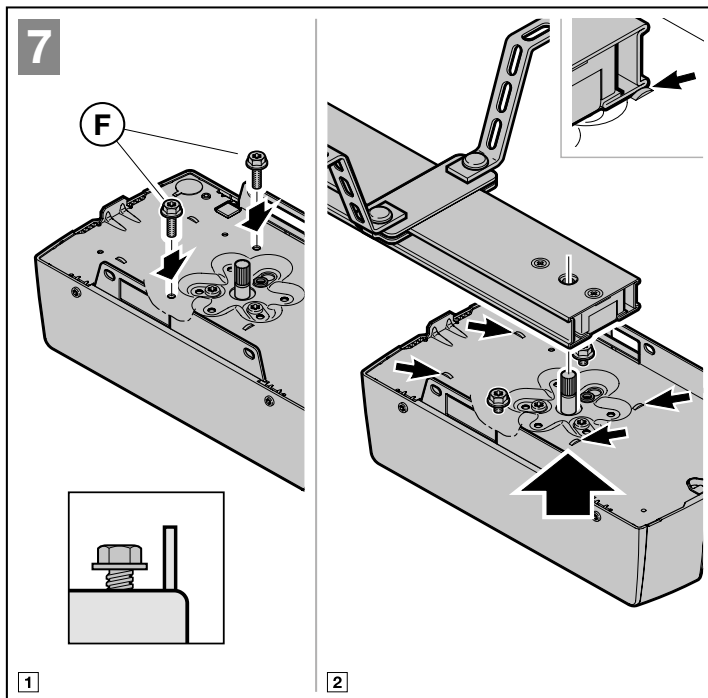
- ▶ Druk op de groene knop op de geleidingslede.
- ▶ Beweeg daartoe de deur met de hand tot de geleidingslede in het riemslot koppelt.
- ▶ Neem de veiligheidsinstructies uit hoofdstuk 10 in acht – *Knelgevaar in de geleidingsrail*





### 3.5.3 Aandrijvingsaggregaat monteren

- ▶ Bevestig het aandrijvingsaggregaat. De afdekking van de aansluitruimte moet naar de garage wijzen.
- ▶ Let er bij het bevestigen op dat de aandrijfrail vóór de welvingen van de basisplaat ligt en niet erop.



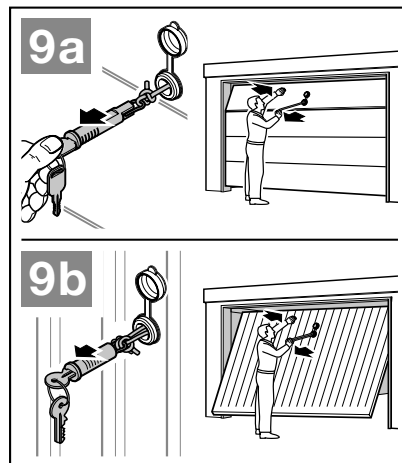
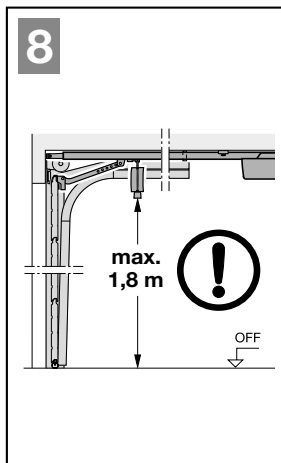
### 3.6 Noodontgrendeling

De handgreep met trekkoord voor de mechanische ontgrendeling mag niet hoger zijn aangebracht dan op 1,8 m vanaf de garagevloer. Afhankelijk van de hoogte van de garagedeur moet het koord, indien nodig, door de klant worden verlengd.

- ▶ Let er bij de verlenging van de kabel op dat deze niet achter een dakdragersysteem of andere uitstekende delen van de auto of van de deur kan blijven hangen.

Voor garages zonder tweede toegang is aan de buitenkant een noodontgrendeling vereist voor mechanische ontgrendeling. De noodontgrendeling voorkomt mogelijk buitensluiten in geval van een spanningsuitval. Bestel de noodontgrendeling apart.

- ▶ Controleer elke maand of de noodontgrendeling goed functioneert.



#### 4 Installatie:

- ▶ Neem de veiligheidsinstructies in hoofdstuk 2.6 in acht.
  - *Dodelijke elektrische schok door netspanning*
  - *Storingen in de besturingskabels*
  - *Externe spanning op de aansluitklemmen*
- ▶ Verwijder de afdekking.

##### 4.1 Aansluitklemmen

Alle aansluitklemmen kunnen meermaals worden bezet (afbeelding 10):

- Minimale doorsnede: 1 x 0,5 mm<sup>2</sup>
- Maximale doorsnede: 1 x 2,5 mm<sup>2</sup>

##### 4.2 Toebehoren aansluiten

###### LET OP

- Het gehele toebehoren mag de aandrijving met **max. 350 mA** belasten. Het stroomverbruik van de componenten staat vermeld op de afbeeldingen.
- Toebehoren van de serie 3 moet via de **HCP-adapter HAP1** worden aangesloten.

Op de systeembus BUS bestaat een aansluitmogelijkheid voor toebehoren met speciale functies.

##### 4.2.1 Schakelaar met impulsfunctie

- ▶ Afbeelding 11

Eén of meerdere schakelaars met maakcontacten (potentiaalvrij), bijvoorbeeld binnendrukknop of sleutelschakelaars, kunnen parallel worden aangesloten.

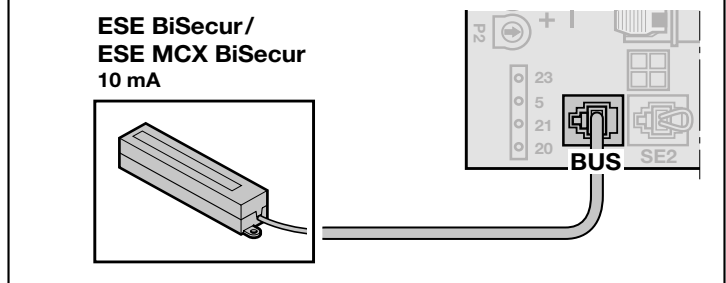
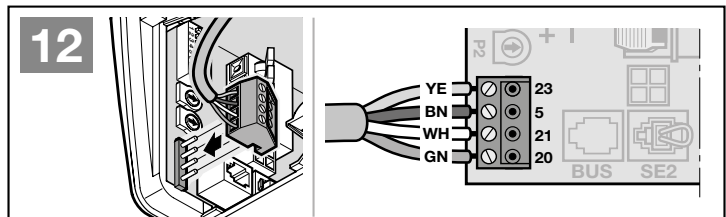
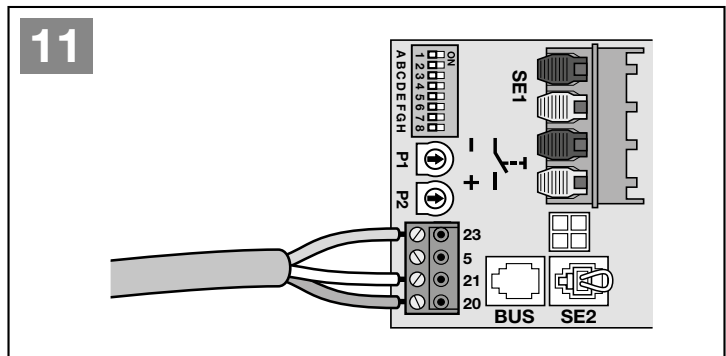
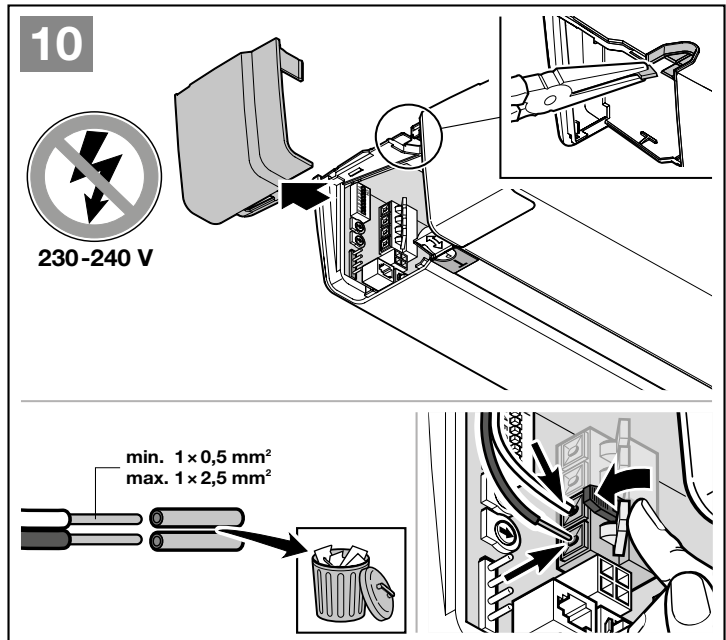
###### Klembezetting:

23	Signaal kanaal 2	Gedeeltelijke opening
5	+24 V DC	
21	Signaal kanaal 1	Impuls
20	0 V	

##### 4.2.2 Externe radio-ontvanger\*

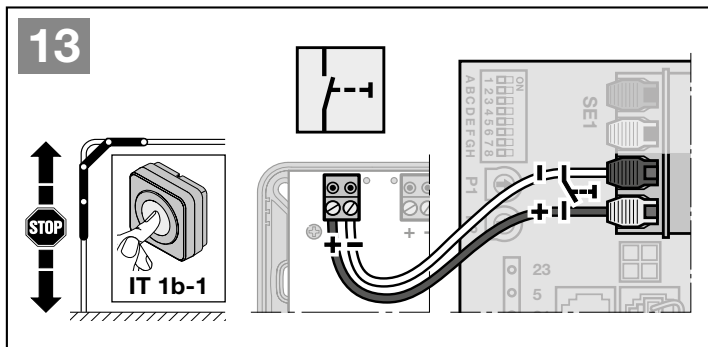
- ▶ Afbeelding 12 + hoofdstuk 8.2
- Steek, afhankelijk van de ontvanger, de stekker op de betreffende steekplaats of in de bus BUS.

\* – Toebehoren, is niet bij de standaarduitrusting inbegrepen!



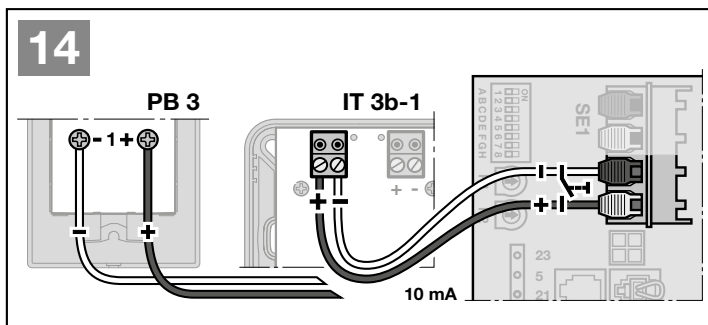
**4.2.3 Impulsschakelaar IT 1b-1\***

► Afbeelding 13



**4.2.4 Binnendruknop\***

► Afbeelding 14

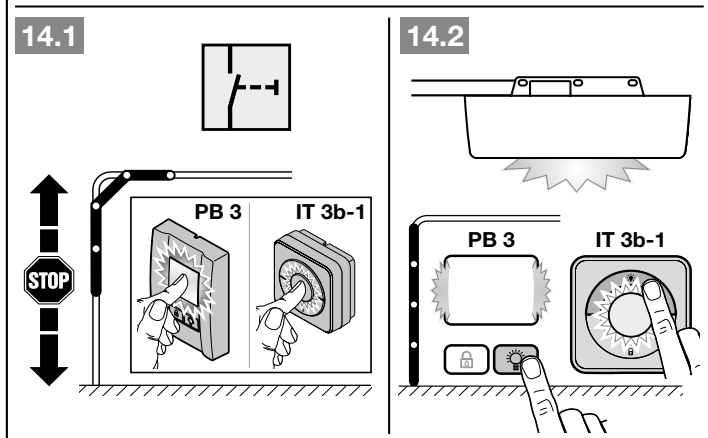


**Impulsschakelaar voor het activeren of stoppen van deurbewegingen**

► Afbeelding 14.1

**Lichtschakelaar voor het in- en uitschakelen van de aandrijvingsverlichting**

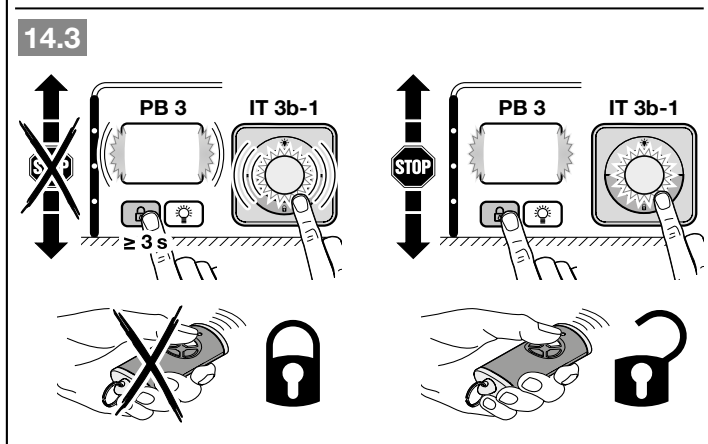
► Afbeelding 14.2



**Schakelaar voor het in- en uitschakelen van alle bedieningselementen**

► Afbeelding 14.3

Bij uitgeschakelde bedieningselementen kan het licht worden in- en uitgeschakeld.



\* – Toebehoren, is niet bij de standaarduitrusting inbegrepen!

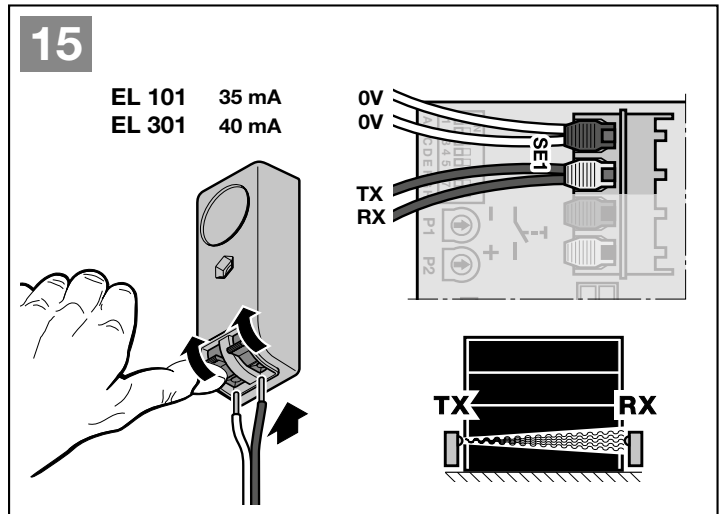
**4.2.5 2-draads-fotocel\*  
(dynamisch)**

► Afbeelding 15

**OPMERKING:**

Neem bij de montage de handleiding van de fotocel in acht.

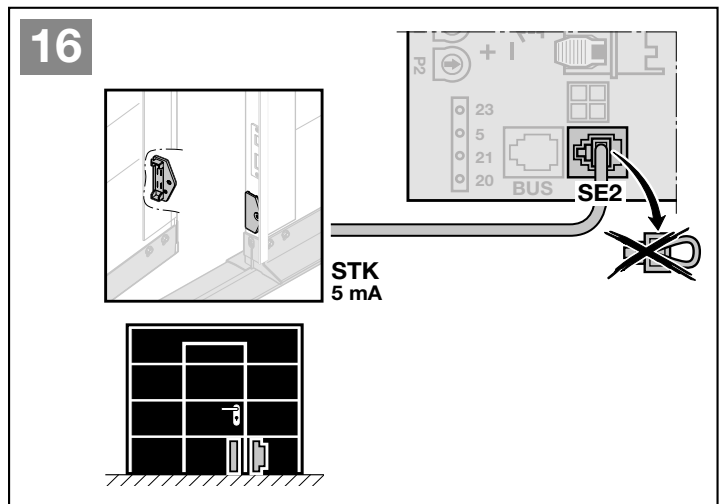
Na het activeren van de fotocel stopt de aandrijving en vindt er een veiligheidsterugloop van de deur naar de deureindpositie OPEN plaats.



**4.2.6 Getest loopdeurcontact\***

► Afbeelding 16

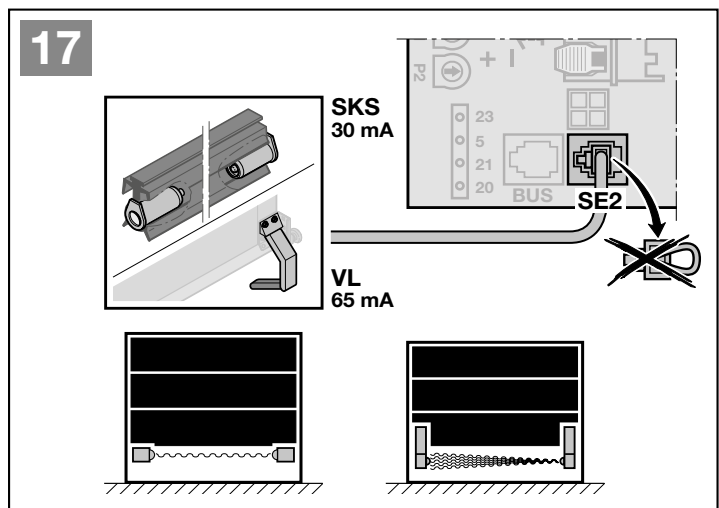
Als het loopdeurcontact tijdens een deurbeweging wordt geopend, stopt de aandrijving direct en blokkeert de deurloop permanent.



**4.2.7 Sluitantbeveiliging\***

► Afbeelding 17

Na het activeren van de sluitantbeveiliging stopt de aandrijving en vindt er een veiligheidsterugloop van de deur naar de deureindpositie OPEN plaats.

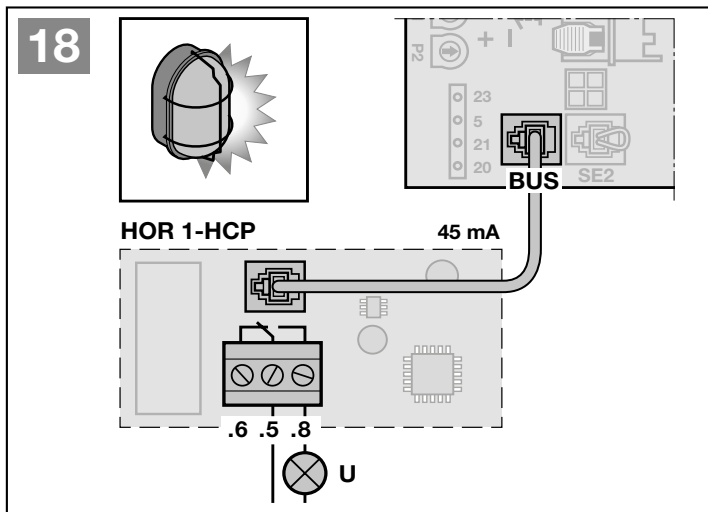


\* Toebehoren, is niet inbegrepen in de standaarduitrusting!

### 4.2.8 Optierelais\*

► Afbeelding 18 + hoofdstuk 5.5

Het optierelais is noodzakelijk voor de aansluiting van een externe lamp of verkeerslicht.



### 4.2.9 Universele adapterprintplaat\*

► Afbeelding 19 + hoofdstuk 5.9

De universele adapterprintplaat kan voor overige extra functies worden gebruikt.

### 4.2.10 Noodaccu \*

► Afbeelding 20

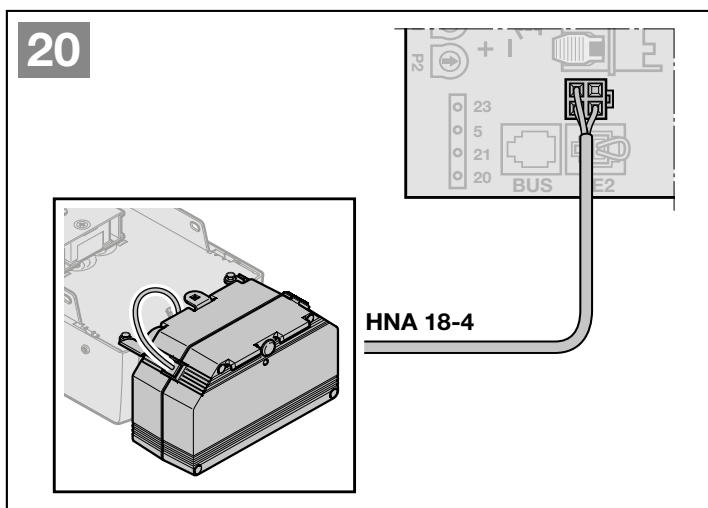
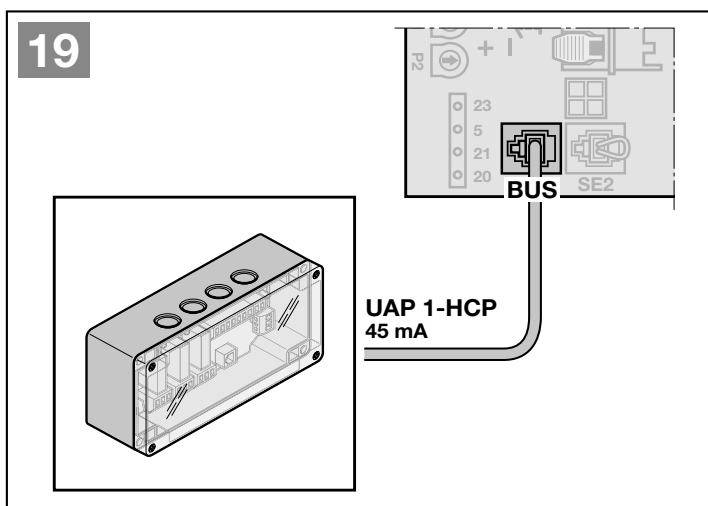
Om de deur bij een spanningsuitval te bewegen, kan een optionele noodaccu worden aangesloten. De omschakeling naar accuwerking gebeurt automatisch. Op de aandrijvingsverlichting branden tijdens accuwerking minder LED's.

### ⚠ WAARSCHUWING

#### Kans op lichamelijk letsel door een onverwachte deurbeweging

Een onverwachte deurbeweging kan optreden wanneer de netstekker is uitgetrokken maar de noodaccu nog is aangesloten.

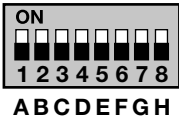
► Haal bij alle werkzaamheden aan de deurinstallatie de netstekker uit het stopcontact en de stekker van de noodaccu eveneens.



\* Toebehoren, is niet inbegrepen in de standaarduitrusting!

## 5 Functies

### 5.1 Overzicht

DIL-schakelaar	Functie	Opmerking:	Hoofdstuk	
 <p>ON</p> <p>1 2 3 4 5 6 7 8</p> <p>A B C D E F G H</p>	A	Deurtype	5.3	
	B	Automatische sluitfunctie	5.4	
	C	Functie interne verlichting, BUS en waarschuwing	HOR 1-HCP of UAP 1-HCP (3e relais)	5.5
	D	veiligheidsvoorziening	SE 2	5.6
	E	riemontlasting		5.8
	F	positie gedeeltelijke opening of ventileren wijzigen		5.9
	G	onderhoudsmelding		5.10
	H	BUS-scan		5.11

De functies van de aandrijving kunnen worden ingesteld met DIL-schakelaars. Vóór de eerste ingebruikname staan alle DIL-schakelaars op OFF (fabrieksinstelling).

Wijzigingen van de instellingen van de DIL-schakelaars zijn alleen toegestaan onder de volgende voorwaarden:

- Wanneer de aandrijving in rusttoestand is.
- Er wordt geen radiofunctie ingesteld.

Overeenkomstig de plaatselijke omstandigheden, de nationale richtlijnen en de vereiste veiligheidsvoorzieningen moet u de DIL-schakelaars en de desbetreffende parameters instellen.

### 5.2 Functie en parameters wijzigen

Sommige functies hebben parameters die meer instellingen mogelijk maken.

- ▶ Zet de gewenste DIL-schakelaar op ON.  
De LED knippert 1 x rood. De functie is geactiveerd.
- ▶ Druk 1 x op de **T**-toets.  
De LED knippert 2 x rood. Er is een andere parameter gekozen.
- ▶ Druk 2 x op de **T**-toets.  
De LED knippert 3 x rood. Er is een andere parameter gekozen.
- ...

#### Om de gekozen parameter op te slaan

- ▶ Druk op de **P**-toets.  
Ter bevestiging knippert de LED één keer groen overeenkomstig de parameter.

#### Time-out

Wanneer u de **P**-toets niet binnen 60 seconden indrukt, blijft de standaard parameter 1 (1 x knipperen) behouden.

Wanneer u de laatste parameter van een functie bereikt, komt u weer terug in de oorspronkelijke standaardinstelling van deze functie door opnieuw de **T**-toets in te drukken. De LED knippert 1 x.

5.3 DIL-schakelaar A: deurtype

**⚠ VOORZICHTIG**

**Gevaar voor letsels door verkeerd gekozen deurtype**

Bij een verkeerd gekozen deurtype worden specifieke waarden vooraf ingesteld. Een verkeerd gedrag in de deurinstallatie kan leiden tot verwondingen.

► Selecteer alleen het menu dat met uw deurininstallatie overeenkomt.

U kunt DIL-schakelaar A alleen instellen als de aandrijving nog niet is ingesteld.

Als u de DIL-schakelaar aanpast op een ingestelde aandrijving, dan wordt de instelling genegeerd totdat er een bewegingscommando wordt gegeven.

Na een bewegingscommando wordt er een storing (8 x knipperen) weergegeven totdat de DIL-schakelaar weer teruggezet wordt.

Deurtype instellen / wijzigen:

► Hoofdstuk 5.2

OFF	Sectionaaldeur, UIT	
ON	Overige deurtypes, AAN	
	1 x knipperen	kanteldeur
	2 x knipperen	Zijdellingse sectionaaldeur, lange soft-stop
	3 x knipperen	Zijdellingse sectionaaldeur, garagedraaivleugeldeur, korte soft-stop
	4 x knipperen	Garageplafonddeur
5 x knipperen	Kanteldeur Canopy	

**Zijdellingse sectionaaldeur, garagedraaivleugeldeur**

Wanneer er een lange soft-stop richting deur-DICHT is ingesteld, start de aandrijving richting deur-OPEN ook met een lange soft-start.

Wanneer er een korte soft-stop richting deur-DICHT is ingesteld, start de aandrijving richting deur-OPEN normaal.

5.4 DIL-schakelaar B: automatische sluitfunctie


Bij een automatische sluitfunctie opent de deur bij een bewegingscommando. Na het verstrijken van de ingestelde openstandtijd en de waarschuwingstijd sluit de deur automatisch.

**OPMERKING:**

De automatische sluitfunctie mag / kan binnen het geldigheidsgebied van EN 12453 alleen worden geactiveerd, wanneer bij de standaard aanwezige krachtbegrenzing ten minste één **extra** veiligheidsvoorziening (fotocel / voorlopende fotocel) is aangesloten en **bovendien** de waarschuwing richting deur-DICHT is geactiveerd.

**Automatische sluitfunctie instellen / wijzigen:**

► Hoofdstuk 5.2

<b>OFF</b>	Automatische sluitfunctie UIT		
<b>ON</b>	Automatische sluitfunctie AAN		
	1 x knipperen	Openstandtijd 30 seconden	
	2 x knipperen	Openstandtijd 60 seconden	
	3 x knipperen	Openstandtijd 120 seconden	
	4 x knipperen	Openstandtijd 180 seconden	

**5.5 DIL-schakelaar C: functie interne verlichting, BUS en waarschuwing**


HOR 1-HCP of UAP 1-HCP (3e relais)

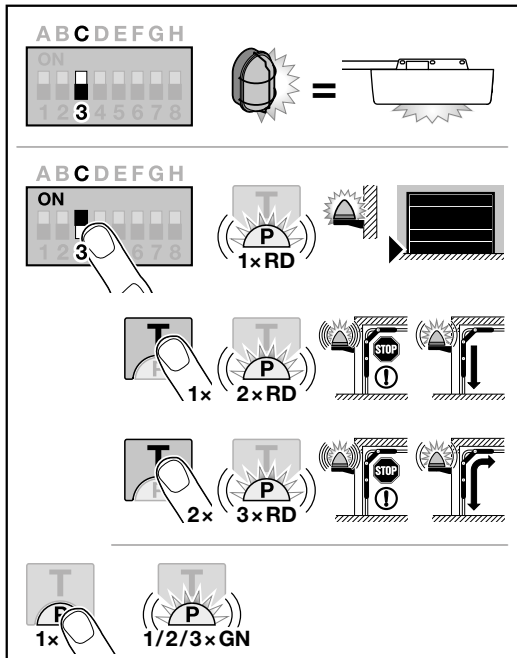
Het optierelais HOR 1-HCP of de universele adapterprintplaat UAP 1-HCP (3e relais) zijn voor de aansluiting van een externe lamp of verkeerslicht vereist.

Met de universele adapterprintplaat UAP 1-HCP (3e relais) kunnen andere functies zoals bijvoorbeeld de eindpositiemelding deur-OPEN en deur-DICHT, richtingskeuze of aandrijvingsverlichting worden ingeschakeld.

**Functie interne verlichting, BUS en waarschuwing instellen / wijzigen:**

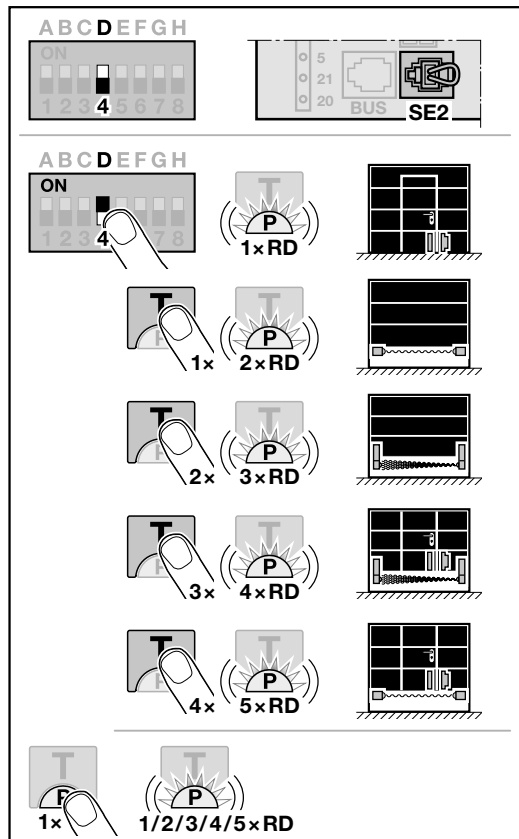
► Hoofdstuk 5.2

<b>OFF</b>	Functie interne verlichting, BUS en waarschuwing Externe verlichting (functie zoals aandrijvingsverlichting)		
<b>ON</b>	Functie interne verlichting, BUS en waarschuwing AAN		
	1 x knipperen	Eindpositiemelding deur-DICHT (Het optierelais trekt in de eindpositie aan)	
	2 x knipperen	Waarschuwing geactiveerd richting deur-DICHT (Het optierelais schakelt tijdens de waarschuwing en de deurbeweging). De aandrijvingsverlichting brandt tijdens de deurbeweging.	
<b>ON</b>	3 x knipperen	Waarschuwing geactiveerd richting deur-OPEN en deur-DICHT (Het optierelais schakelt tijdens de waarschuwing en de deurbeweging). De aandrijvingsverlichting brandt tijdens de deurbeweging.	





**5.6 DIL-schakelaar D: veiligheidsvoorziening SE 2**



Als u de DIL-schakelaar aanpast op een ingestelde aandrijving, dan wordt de instelling genegeerd totdat er een bewegingscommando wordt gegeven. Na een bewegingscommando wordt er een storing (8 x knippen) weergegeven totdat de DIL-schakelaar weer teruggezet wordt of een fabrieksreset wordt uitgevoerd.

**Veiligheidsvoorziening SE 2 instellen / wijzigen:**

► Hoofdstuk 5.2

<b>OFF</b>	Veiligheidsvoorziening SE 2 UIT	
<b>ON</b>	Veiligheidsvoorziening SE 2 AAN	
	1 x knippen	Loopdeurcontact STK met test De test wordt voor elke deurbeweging gecontroleerd.
	2 x knippen	Sluitkantbeveiliging SKS
	3 x knippen	Voorlopende fotocel VL
	4 x knippen	Loopdeurcontact STK/voelopende fotocel met test
5 x knippen	Sluitkantbeveiliging SKS met loopdeurcontact STK en test	

**5.7 Terugkeergrens richting deur-DICHT**

De terugkeergrens deactiveert de sluitkantbeveiliging SKS of voorlopende fotocel VL kort voor het bereiken van de deureindpositie DICHT om verkeerde reacties (bijv. ongewild terugkeren) te voorkomen.

De positie van de terugkeergrens is afhankelijk van het deurtype en is vanaf fabriek op ca. 30 mm sledetraject ingesteld.

**Sectionaaldeur:**

Minimale hoogte	ca. 16 mm sledetraject
Maximale hoogte	ca. 200 mm sledetraject

De terugkeergrens kan worden ingesteld of gewijzigd als er op SE 2 een sluitkantbeveiliging of voorlopende fotocel is aangesloten.

Na het wijzigen van de terugkeergrens moet een functietest worden uitgevoerd (zie hoofdstuk 11.2).

**Om de terugkeergrens in te stellen / te veranderen:**

DIL-schakelaar D moet op OFF staan.

- Zet DIL-schakelaar D op ON.  
De LED knippert 1 x rood. De functie is geactiveerd.
- Druk op de **T**-toets.
  - 1 x voor sluitkantbeveiliging SKS
  - 2 x voor voorlopende fotocel VL
 De LED knippert
  - 2 x rood voor sluitkantbeveiliging SKS
  - 3 x rood voor voorlopende fotocel VL
- Druk op de **P**-toets.  
Ter bevestiging knippert de LED eenmalig
  - 2 x rood voor sluitkantbeveiliging SKS
  - 3 x rood voor voorlopende fotocel VL
- Druk op de **T**-toets\*.  
De deurbeweging richting deur-OPEN start. Na het bereiken van de deureindpositie OPEN blijft de deur staan.
- Plaats een testvoorwerp in het midden van de deur (max. 300 x 50 x 16,25 mm, bijv. een duimstok) zodat deze vlak op de vloer en in het bereik van de sluitkantbeveiliging of voorlopende fotocel ligt.
- Druk op de **T**-toets.  
De deurbeweging richting deur-DICHT start.
  - De deur beweegt totdat het testvoorwerp door de veiligheidsvoorziening wordt herkend.
  - De positie wordt opgeslagen en getest op waarschijnlijkheid.
  - De aandrijving gaat terug tot in de deureindpositie OPEN.

**De terugkeergrens is ingesteld / gewijzigd.**

\* - Wanneer u de **T**-toets nog een keer indrukt, wordt het proces afgebroken.

**Wanneer het proces niet succesvol was:**

Na het bereiken van de deureindpositie **DICHT** gaat deur weer open. De deur blijft in de deureindpositie **OPEN** staan. Een storing (1 x knipperen) wordt weergegeven totdat deze wordt bevestigd. De standaard ingestelde terugkeergrens wordt ingesteld.

Herhaal eventueel de stappen 1–6.

- ▶ Druk op de **T**-toets om de storing te bevestigen.

**Wanneer de terugkeergrens > 200 mm voor de deureindpositie **DICHT** is geselecteerd:**

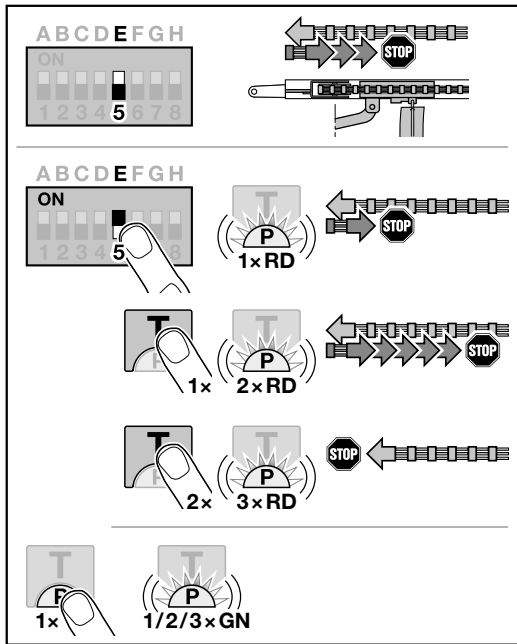
De deur gaat open en blijft in de deureindpositie **OPEN** staan. Een storing (1 x knipperen) wordt weergegeven totdat deze wordt bevestigd.

- ▶ Druk op de **T**-toets om de storing te bevestigen.

**Om een terugloopcyclus af te breken:**

- ▶ Druk op de **T**-toets, de **P**-toets of een extern bedieningselement met impulsfunctie. De deur stopt. Een storing (1 x knipperen) wordt weergegeven totdat deze wordt bevestigd.
- ▶ Druk op de **T**-toets om de storing te bevestigen.

**5.8 DIL-schakelaar E: riemontlasting**

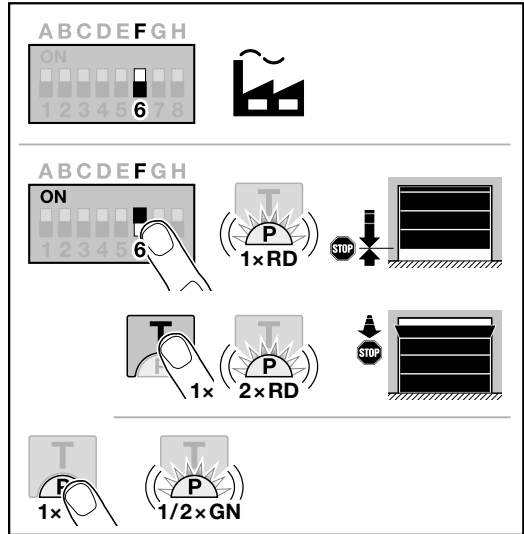


**Riemontlasting instellen / wijzigen:**

- ▶ Hoofdstuk 5.2

<b>OFF</b>	Riemontlasting Kort	
<b>ON</b>	Riemontlasting overige lengtes <b>AAN</b>	
	1 x knipperen	Medium
	2 x knipperen	Lang
	3 x knipperen	Zonder

**5.9 DIL-schakelaar F: positie gedeeltelijke opening / ventileren wijzigen**



De posities gedeeltelijke opening en ventileren zijn afhankelijk van het deurtype en vooraf in de fabriek ingesteld.

**Gedeeltelijke opening**

	ca. 260 mm-sledetraject voor de deureindpositie <b>DICHT</b>
Bereik	ca. 120 mm-sledetraject voor elke deureindpositie

**Ventileren**

	100 mm sledetraject <sup>1)</sup>
Bereik	35 – 300 mm-sledetraject voor de deureindpositie <b>DICHT</b>

<sup>1)</sup> afhankelijk van het aandrijvingstype 35 mm sledetraject

De positie **gedeeltelijke opening** kan bijvoorbeeld als volgt worden bereikt:

- via het 3e draadloze kanaal
- een externe ontvanger
- de extra printplaat UAP1-HCP
- een impuls bij de klemmen 20 / 23
- via de klimaatsensor HKSI-1
- via homee Brain

De positie **ventileren** kan bijvoorbeeld als volgt worden bereikt en gewijzigd:


- via het 6e draadloze kanaal
- via de klimaatsensor HKSI-1
- via bijvoorbeeld de extra printplaat UAP1-HCP
- via homee Brain

**OPMERKING:**

- De positie ventileren kan alleen worden geactiveerd, wanneer bij de standaard voorhanden krachtbegrenzing tenminste één **extra** veiligheidsvoorziening (fotocel / voorlopende fotocel) in de richting van deur-DICHT is aangesloten.
- Een klimaatsensor en een **extra** veiligheidsvoorziening (fotocel / voorlopende fotocel) moeten beslist van tevoren zijn ingesteld.
- Als er een klimaatsensor is aangesloten, moet ook de waarschuwing via DIL-schakelaar C worden geactiveerd.

**Positie instellen/wijzigen:**

1. Beweeg de deur met de **T**-toets, via de ingestelde radiocode-impuls of via een extern bedieningselement met impulsfunctie, naar de gewenste positie.
2. Zet DIL-schakelaar F op ON en selecteer de gewenste functie (zie hoofdstuk 5.2). De LED knippert rood overeenkomstig de parameter.

<b>OFF</b>	Gedeeltelijke opening / ventileren 	
<b>ON</b>	Positie wijzigen AAN	
	1 x knippen	Gedeeltelijke opening
	2 x knippen	Ventileren

3. Druk op de **P**-toets om deze positie op te slaan. De LED knippert groen overeenkomstig de ingestelde parameter.

**De gewijzigde positie is opgeslagen.**

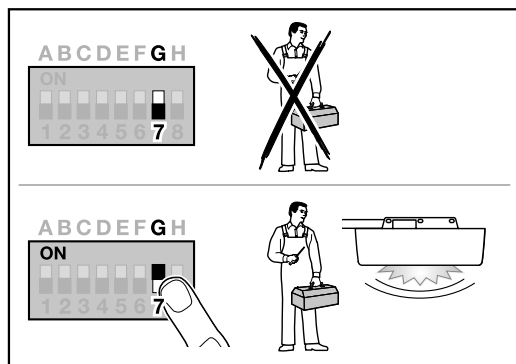
Als de geselecteerde positie te dicht bij de deureindpositie DICHT is, verschijnt er een foutmelding (de LED knippert continu 1 x rood). De positie van de fabrieksinstelling wordt automatisch ingesteld of de laatst geldige positie blijft bestaan.

**OPMERKING:**

Met een scharnierrolhouder (verkrijgbaar als toebehoren) is het mogelijk om de garage ook zonder de montage van een extra veiligheidsvoorziening (fotocel) te ventileren.

- Neem voor de montage en de programmering contact op met uw dealer.

**5.10 DIL-schakelaar G: onderhoudsmelding**



Wanneer DIL-schakelaar G op OFF staat (fabrieksinstelling), dan is de onderhoudsweergave gedeactiveerd. Er wordt dan geen melding gegeven.


Wanneer DIL-schakelaar G op ON staat, dan is de onderhoudsweergave geactiveerd. Er volgt een melding, uiterlijk na

- 1 jaar gebruikstijd
- of
- 2000 deurcycli

De melding verschijnt telkens één keer nadat de deureindpositie DICHT is bereikt.

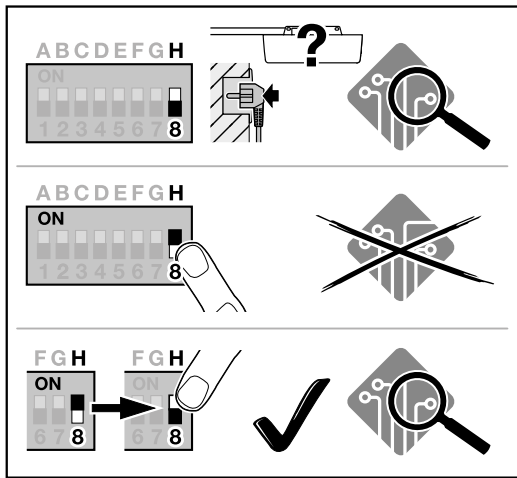
**De onderhoudsweergave activeren / instellen:**

- Hoofdstuk 5.2

<b>OFF</b>	Onderhoudsmelding UIT 
<b>ON</b>	Onderhoudsmelding AAN

**5.11 DIL-schakelaar H: BUS-scan**

Op de systeembus BUS bestaat een aansluitmogelijkheid voor toebehoren met speciale functies.



Bij een BUS-scan worden de op de bus BUS aangesloten toebehoren gewist en nieuw herkend.

<b>OFF</b>	BUS geactiveerd BUS-scan in niet-ingestelde toestand bij stroomverzorging.	
<b>ON</b>	BUS geactiveerd Geen effect	
<b>Van ON naar OFF schuiven</b>	BUS geactiveerd BUS-scan wordt uitgevoerd	

**Om een BUS-scan uit te voeren:**

1. Sluit de BUS-deelnemer aan.
2. Schuif de DIL-schakelaar H van **OFF** naar **ON**.
3. Schuif de DIL-schakelaar H weer van **ON** naar **OFF**.  
De LED nippert afwisselend heel snel rood / groen.

**5.12 Speciale programmering**

Behalve de verschillende functies en de desbetreffende parameters kunnen er twee speciale programmeringen worden uitgevoerd:

- Krachtbegrenzing
- Positie ventileren zonder veiligheidsvoorziening wijzigen

Wendt u zich voor de programmering tot uw dealer.

**OPMERKING:**

Instellingen waarmee de fabrieksinstelling wordt gewijzigd, mogen alleen door een deskundige worden uitgevoerd.

**6 Ingebruikname**

- ▶ Lees en volg de veiligheidsinstructies in hoofdstuk 2.7 en 2.9 vóór de ingebruikname.

Bij de leercycli wordt de aandrijving op de deur afgestemd. Daarbij wordt de lengte van het traject, de benodigde kracht voor de open- en deur-dichtbeweging evenals aangesloten veiligheidsvoorzieningen automatisch ingesteld en spanningsuitvalbeveiligd opgeslagen. De gegevens zijn alleen geldig voor deze deur.

**OPMERKINGEN**

- De geleidingssslede moet zijn vastgekoppeld.
- Binnen het werkbereik van de veiligheidsvoorzieningen mogen zich geen obstakels bevinden.
- Veiligheidsvoorzieningen moeten van tevoren gemonteerd en aangesloten zijn.
- Als er op een later tijdstip verdere veiligheidsvoorzieningen worden aangesloten, is terugzetten naar fabrieksinstellingen vereist.
- Bij de leercycli voor het traject en de benodigde krachten zijn aangesloten veiligheidsvoorzieningen en de krachtbegrenzing niet actief.
- Wanneer het traject wordt ingesteld, loopt de aandrijving op kruip snelheid.

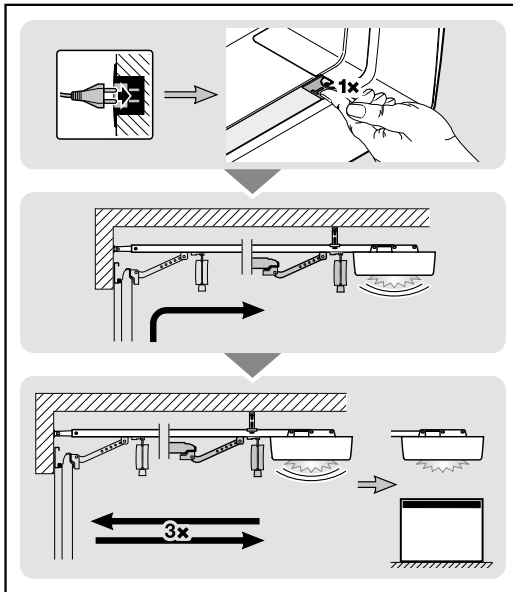
**Aandrijvingsverlichting:**

Wanneer de aandrijving niet is ingesteld, knippert de aandrijvingsverlichting 2 x zodra u de netstekker in het stopcontact steekt.

Na de leercycli brandt de aandrijvingsverlichting continu en dooft na 120 seconden.

De verlichtingsperiode 's nachts kan niet worden ingesteld.

## 6.1 Aandrijving instellen



1. Steek de netstekker in het stopcontact.
  - De aandrivingsverlichting knippert 2 x.
2. Druk op de **T**-toets in de aandrijfkap.
  - De deur opent en stopt kort in de deureindpositie OPEN.
  - De deur voert automatisch 3 complete cycli uit (deurbewegingen DICHT / OPEN). Het traject en de benodigde krachten worden ingesteld.

Tijdens de leercycli knippert de aandrivingsverlichting.

  - De deur blijft in de deureindpositie OPEN staan. De aandrivingsverlichting brandt permanent en dooft na 120 seconden.

**De aandrijving is klaar voor gebruik.**

**Om een leercyclus te annuleren:**

- ▶ Druk op de **T**-toets of een extern bedieningselement met impulsfunctie.
  - De deur stopt.
  - De aandrivingsverlichting brandt continu.

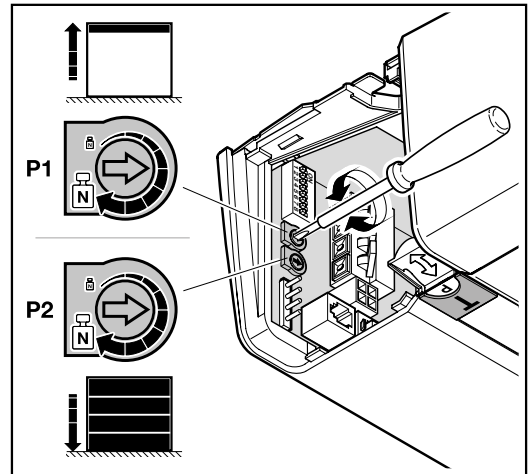
**Om de ingebruikname opnieuw te starten:**

- ▶ Druk op de **T**-toets.

**OPMERKING:**

Wanneer de aandrijving met knipperende aandrivingsverlichting blijft staan of de eindaanslagen niet bereikt, zijn de voorgestelde krachten te gering en moeten deze worden bijgesteld.

## 6.2 Krachten instellen



**Om de potentiometer voor het instellen van de krachten te bereiken:**

- ▶ Verwijder de afdekking.
- P1** Instellen van de kracht richting deur-OPEN
- P2** Instellen van de kracht richting deur-DICHT

**Om de kracht hoger in te stellen:**

- ▶ Draai met de wijzers van de klok mee.

**Om de kracht lager in te stellen:**

- ▶ Draai tegen de wijzers van de klok in.

## 6.3 Krachten

De bij het aanleren benodigde krachten worden bij elke volgende deurbeweging automatisch bijgesteld. Om veiligheidsredenen mogen de krachten bij een langzaam slechter wordend loopgedrag van de deur (bijv. minder worden van de veerspanning) niet onbeperkt worden aangepast. Anders kunnen er bij het handmatig bedienen van de deur veiligheidsrisico's optreden (bijv. vallen van de deur).

De bij de leercycli ter beschikking staande maximale krachten voor de deur-open- en deur-dicht-beweging van de deur zijn in de leveringstoestand standaard beperkt ingesteld (middelste positie van de potentiometers).

**Wanneer de eindaanslag deur-OPEN niet wordt bereikt, handelt u als volgt:**

1. Draai **P1** een achtste slag met de klok mee.
2. Druk op de **T**-toets.  
De deur beweegt richting deur-DICHT.
3. Voordat de deureindpositie DICHT wordt bereikt, drukt u weer op de **T**-toets.  
De deur stopt.
4. Druk nogmaals op de **T**-toets.  
De deur beweegt naar de deureindpositie OPEN.


Indien de eindaanslag deur-OPEN opnieuw niet wordt bereikt, herhaalt u de stappen 1–4.

**Wanneer de eindaanslag deur-DICHT niet wordt bereikt, handelt u als volgt:**

1. Draai P2 een achtste slag met de klok mee.
2. Wis de deurgegevens (zie hoofdstuk 12).
3. Stel de aandrijving opnieuw in (zie hoofdstuk 6.1).

Indien de eindaanslag deur-DICHT opnieuw niet wordt bereikt, herhaalt u de stappen 1–3.

## 7 HSE 4 BiSecur-handzender

	<p><b>⚠ WAARSCHUWING</b></p> <p><b>Gevaar voor lichamelijk letsel bij garagedeur- / hekbeweging</b></p> <p>Wanneer de handzender wordt bediend, kunnen personen gewond raken door de garagedeurbeweging.</p> <ul style="list-style-type: none"> <li>▶ Zorg ervoor dat handzenders niet in kinderhanden terechtkomen en alleen door personen worden gebruikt, die vertrouwd zijn met de werkwijze van de garagedeurstalatie met afstandsbediening!</li> <li>▶ Wanneer de deur met slechts één veiligheidsvoorziening is uitgerust, moet u de handzender altijd bedienen wanneer u de deur ziet!</li> <li>▶ Rijd of loop pas door de deuropening van deurstalaties met afstandsbediening wanneer de deur volledig tot stilstand is gekomen!</li> <li>▶ Blijf nooit in de geopende deurstalatie staan.</li> <li>▶ Denk eraan dat op de handzender per ongeluk op een toets kan worden gedrukt (bijv. in de broekzak/handtas) en hierdoor een ongewilde deurbeweging kan plaatsvinden.</li> </ul>
--	---

<p><b>⚠ VOORZICHTIG</b></p> <p><b>Gevaar voor lichamelijk letsel door onopzettelijke garagedeur- / hekbeweging</b></p> <p>Tijdens het instelproces van het radiosysteem kunnen ongewenste deurbewegingen plaatsvinden.</p> <ul style="list-style-type: none"> <li>▶ Let erop dat zich bij het instellen van het radiosysteem geen personen of voorwerpen binnen het bewegingsbereik van de deur bevinden.</li> </ul>
--

<p><b>⚠ VOORZICHTIG</b></p> <p><b>Verbrandingsgevaar bij gebruik van de handzender</b></p> <p>Door direct zonlicht of grote hitte kan de handzender heel warm worden. Dat kan bij gebruik leiden tot brandwonden.</p> <ul style="list-style-type: none"> <li>▶ Bescherm de handzender daarom tegen direct zonlicht en grote hitte (bijv. in het dashboardkastje van het voertuig).</li> </ul>
---

<p><b>⚠ VOORZICHTIG</b></p> <p><b>Verbrandingsgevaar door gevaarlijke stoffen</b></p> <p>Wanneer u de batterij inslikt, kan het leiden tot verbrandingen door gevaarlijke stoffen in de batterij.</p> <ul style="list-style-type: none"> <li>▶ Slik de batterij niet in en let erop dat de batterij buiten bereik van kinderen blijft.</li> </ul>
---

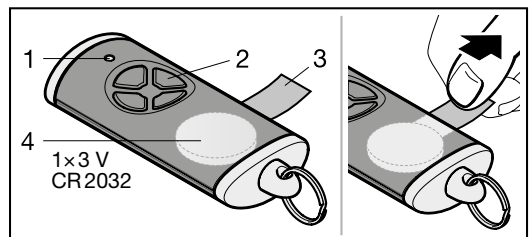
<p><b>OPGELET</b></p> <p><b>Belemmering van de werking door omgevingsinvloeden</b></p> <p>Hoge temperaturen, water en vuil belemmeren de functies van de handzender.</p> <p>Bescherm de handzender tegen de volgende invloeden:</p> <ul style="list-style-type: none"> <li>• directe zonnestrallen (toegestane omgevingstemperatuur: 0 °C tot +50 °C)</li> <li>• vocht</li> <li>• stof</li> </ul>
---

Wanneer u het radiosysteem in gebruik neemt, uitbreidt of wijzigt:

- Alleen mogelijk wanneer de aandrijving in rusttoestand is.
- Voer een functietest uit.
- Gebruikt u uitsluitend originele onderdelen.
- Kunnen plaatselijke omstandigheden invloed op de reikwijdte van het radiosysteem hebben.

Als er geen afzonderlijke toegang tot de garage is, voer dan elke wijziging of uitbreiding van radiosystemen binnen de garage uit.

### 7.1 Beschrijving van de handzender

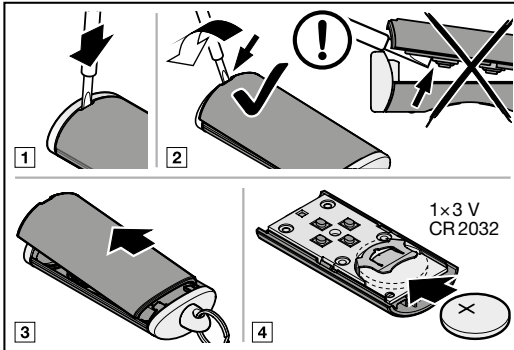


- 1 LED, bicolor
- 2 Handzendertoetsen
- 3 Isolatorfolie voor batterij
- 4 Batterij

## 7.2 Batterij vervangen

3 V-batterij, type CR2032, lithium

Na het plaatsen van de batterij is de handzender klaar voor gebruik.



### ⚠ WAARSCHUWING

#### Explosiegevaar door verkeerd batterijtype

Wanneer de batterij wordt vervangen door een verkeerd batterijtype, bestaat het risico op een explosie.

- ▶ Gebruik *alleen* het aanbevolen batterijtype.

### ⚠ WAARSCHUWING

#### Levensgevaar door inwendige verbranding

Wanneer u de batterij inslikt, kan dit vanwege gevaarlijke stoffen in de batterij tot ernstige innerlijke verbrandingen leiden. De verbrandingen kunnen binnen 2 uur leiden tot de dood.

- ▶ Slik de batterij niet in en let erop dat de batterij buiten bereik van kinderen blijft.

### OPGELET

#### Vernieling van de handzender door lekkende batterij

Batterijen kunnen gaan lekken en de handzender vernielen.

- ▶ Verwijder de batterij uit de handzender, wanneer deze gedurende een langere periode niet wordt gebruikt.

## 7.3 Gebruik van de handzender

Aan elke handzendertoets is een radiocode toegewezen.

- ▶ Druk op de handzendertoets waarvan u de radiocode wilt verzenden.
  - De LED brandt 2 seconden blauw.
  - De radiocode wordt verzonden.

## OPMERKING:

Wanneer de radiocode van de handzendertoets door een andere handzender is overgenomen, houdt u de handzendertoets net zolang ingedrukt tot de LED afwisselend rood en blauw knippert en de gewenste functie wordt uitgevoerd.

### Weergave batterijstatus op de handzender

<b>De LED knippert 2 x rood;</b> daarna wordt de radiocode <b>nog</b> verzonden.	De batterij moet <b>binnenkort</b> worden vervangen.
<b>De LED knippert 2 x rood;</b> daarna wordt de radiocode <b>niet meer</b> verzonden.	De batterij moet <b>onmiddellijk</b> worden vervangen.

## 7.4 Radiocode doorgeven / verzenden

1. Houd de handzendertoets ingedrukt, waarvan u de radiocode wilt doorgeven / verzenden.
  - De LED licht gedurende 2 seconden blauw op en gaat dan uit.
  - Na 5 seconden knippert de LED afwisselend rood en blauw.
  - De handzendertoets verzendt de radiocode.
2. Wanneer de radiocode wordt ingesteld en herkend, laat u de handzendertoets los.
  - De LED gaat uit.

## OPMERKING:

Voor het overnemen / zenden van de radiocode heeft u 15 seconden tijd. Wanneer het overnemen / zenden binnen deze tijd niet is gelukt, moet u de procedure herhalen.

## 7.5 Handzender resetten

1. Open de behuizing van de handzender.
2. Verwijder de batterij gedurende 10 seconden.
3. Houd de handzendertoets ingedrukt.
4. Plaats de batterij.
  - De LED knippert 4 seconden langzaam blauw.
  - De LED knippert 2 seconden snel blauw.
  - De LED brandt langdurig blauw.
5. Laat de handzendertoets los.  
**Alle radiocodes zijn opnieuw toegewezen.**
6. Sluit de behuizing van de handzender.

## OPMERKING:

Wanneer u de handzendertoets voortijdig loslaat, wordt er geen nieuwe radiocode toegewezen.

**7.6 LED-display**

**Blauw (BU)**

Toestand	Functie
Brandt 2 sec.	er wordt een radiocode verzonden
knippert langzaam	Handzender bevindt zich in de modus instellen
Knippert snel na langzaam knipperen	Bij het instellen werd een geldige radiocode herkend
Knippert 4 sec. langzaam, knippert 2 sec. snel, brandt langdurig	Reset wordt uitgevoerd en beëindigd

**Rood (RD)**

Toestand	Functie
knippert 2 x	De batterij is bijna leeg

**Blauw (BU) en rood (RD)**

Toestand	Functie
afwisselend knipperen	De handzender bevindt zich in de modus overnemen / verzenden

**7.7 Handzender reinigen**

<b>OPGELET</b>
<p><b>Beschadiging van de handzender door verkeerde reiniging</b></p> <p>Het reinigen van de handzender met ongeschikte reinigingsmiddelen kan de behuizing van de handzender evenals de handzendertoetsen aantasten.</p> <p>► Reinig de handzender alleen met een schone, zachte en vochtige doek.</p>

**OPMERKING:**

Witte handzendertoetsen kunnen bij regelmatig gebruik of gedurende een langere periode verkleuren, wanneer ze in contact komen met cosmetische producten (bijv. handcrème).

**7.8 Elektrische en elektronische apparaten afvoeren**



Elektrische en elektronische apparaten mogen niet als huisvuil of restafval worden afgevoerd, maar moeten bij de daarvoor ingerichte aanneem- en verzamelpunten worden afgegeven.

**7.9 Batterijen afvoeren**



Batterijen horen niet in het huisvuil! Elke gebruiker is wettelijk verplicht om batterijen in te leveren bij een inzamelpunt van de plaatselijke gemeente, wijk of in de handel, zodat ze op een milieuvriendelijke manier kunnen worden afgevoerd.

**7.10 Technische gegevens**

Type	Handzender HSE 4 BiSecur
Frequentie	868 MHz
Stralingsvermogen	max. 10 mW (EIRP)
Stroomvoorzorging	1 x 3 V-batterij, type CR2032, lithium

Toegest. omgevings-temperatuur	0 °C tot +50 °C
max. luchtvochtigheid	93%, niet condenserend
Beschermingsgraad	IP 20

**7.11 EU-conformiteitsverklaring voor handzenders**

Hiermee verklaart de fabrikant van deze aandrijving, dat de bijgeleverde handzender voldoet aan de EU-richtlijn radioapparatuur 2014/53/EU.

De volledige EU-conformiteitsverklaring vindt u in het bijgeleverde keuringsboek of kan bij de fabrikant worden aangevraagd.

**8 Radio-ontvanger**

**8.1 Geïntegreerde radio-ontvanger**

In de geïntegreerde radio-ontvanger kunnen max. 100 radiocodes worden ingesteld.

De radiocodes kunnen over de beschikbare kanalen worden verdeeld.

Wanneer er meer dan 100 radiocodes worden ingesteld, worden de eerst ingestelde radiocodes gewist.

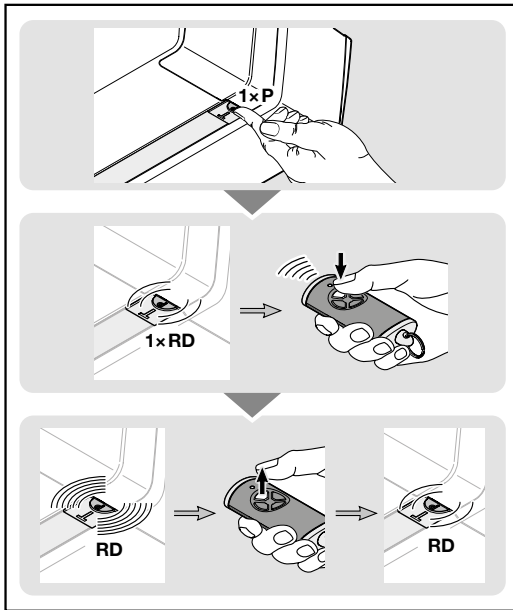
Wanneer de radiocode van een handzendertoets voor twee verschillende functies wordt ingesteld, wordt de radiocode voor de eerst ingestelde functie gewist.

Om een radiocode in te stellen, moet aan de volgende voorwaarde zijn voldaan:

- Wanneer de aandrijving in rusttoestand is.
- Waarschuwingstijd is niet actief.
- Openstandtijd is niet actief.



### 8.1.1 Radiocode voor de functie impuls leren



1. Druk 1 x op de **P**-toets in de aandrijfkop.  
De LED in de doorzichtige toets knippert 1 x rood.
2. Druk op de handzender-toets, waarvan u de radiocode wilt verzenden en houd deze ingedrukt. De werking van de handzender vindt u in hoofdstuk 7.4.  
Wanneer een geldige radiocode wordt herkend, knippert de LED in de doorzichtige toets snel rood.
3. Laat de handzender-toets los.  
De LED in de doorzichtige toets knippert langzaam rood.

**De handzender-toets is ingesteld als gereed voor gebruik.**

**Om meer handzender-toetsen in te stellen:**

- ▶ Herhaal de stappen 2 + 3.

Als dezelfde handzender-toets op 2 verschillende kanalen wordt ingesteld, dan wordt deze op het eerste ingestelde kanaal gewist.

**Om het instellen van de handzenders voortijdig te onderbreken:**

- ▶ Druk 8 x op de **P**-toets of wacht op de time-out.  
De aandrijvingsverlichting brandt continu.

**Time-out:**

Wanneer de time-out tijdens het instellen van de handzender (25 seconden) verstrijkt, gaat de aandrijving automatisch terug naar de bedrijfsmodus.

### 8.1.2 Radiocode voor andere functies instellen

- ▶ Ga precies zo te werk als bij de impulsfunctie.

Kies de gewenste functie door op de **P**-toets in de aandrijfkop te drukken.

Aandrijvingsverlichting	2 x indrukken
Gedeeltelijke opening	3 x indrukken
Richtingskeuze deur-OPEN	4 x indrukken
Richtingskeuze deur-DICHT	5 x indrukken
Ventileren	6 x indrukken
Alle functies (bijv. homee Brain)	7 x indrukken

De LED in de doorzichtige toets knippert 1 x, 2 x, 3 x, 4 x, 5 x, 6 x of 7 x rood.

### 8.2 Externe radio-ontvanger \*

#### 8.2.1 Radio-ontvanger ESE BiSecur

Met een externe radio-ontvanger kunnen bijv. bij beperkte reikwijdtes de volgende functies worden bediend:

- Impuls
- Aandrijvingsverlichting
- Gedeeltelijke opening
- Richtingskeuze deur-OPEN
- Richtingskeuze deur-DICHT

Bij een latere aansluiting van een externe radio-ontvanger moeten de radiocodes van de geïntegreerde radio-ontvanger beslist worden gewist.

- ▶ Hoofdstuk 13

#### 8.2.2 Een radiocode op een externe radio-ontvanger instellen

- ▶ Stel de radiocode van een handzender-toets in aan de hand van de bedieningshandleiding van de externe ontvanger.

### 8.3 EU-conformiteitsverklaring voor ontvangers

Hiermee verklaart de fabrikant van deze aandrijving, dat de geïntegreerde ontvanger voldoet aan de EU-richtlijn radioapparatuur 2014/53/EU.

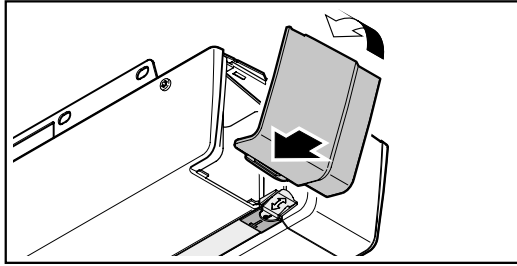
De volledige EU-conformiteitsverklaring vindt u in het bijgeleverde keuringsboek of kan bij de fabrikant worden aangevraagd.

\* – Toebehoren is niet bij de standaarduitrusting inbegrepen!

## 9 Afsluitende werkzaamheden

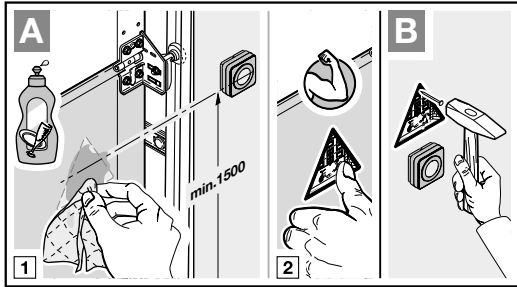
Nadat alle vereiste stappen voor de ingebruikname zijn voltooid:

- ▶ Sluit de afdekking.



### 9.1 Waarschuwbord bevestigen

- ▶ Bevestig het waarschuwbord tegen bekneld raken permanent op een opvallende, gereinigde en ontvette plaats, bijv. in de nabijheid van de vast geïnstalleerde schakelaar voor de bediening van de aandrijving.



### 9.2 Functietest

#### ⚠ WAARSCHUWING

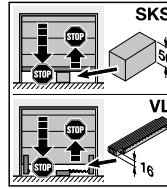
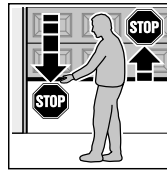
##### Kans op lichamelijk letsel door niet-functionerende veiligheidsvoorzieningen

Door niet functionerende veiligheidsvoorzieningen kunnen in geval van fouten lichamelijke letsels worden veroorzaakt.

- ▶ Na de leercycli moet degene die de installatie in gebruik neemt, de functie(s) van de veiligheidsvoorziening(en) controleren.

**Pas daarna is de installatie klaar voor gebruik.**

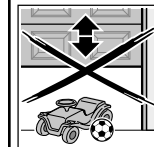
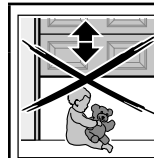
### Om de veiligheidsterugloop te controleren:



1. Stop de deur met beide handen terwijl deze **sluit**. De deuringstallatie moet stoppen en de veiligheidsterugloop moet beginnen.
2. Stop de deur met beide handen terwijl deze **opent**. De deuringstallatie moet uitschakelen en zich ontlasten.
3. Plaats midden in de deuropening een ca. 50 mm (SKS) of 16 mm (VL) hoog controlelichaam en sluit de deur. De deuringstallatie moet stoppen en de veiligheidsreset beginnen, zodra de deur het controlelichaam bereikt.

- ▶ Wanneer de veiligheidsreset niet functioneert, moet u onmiddellijk aan een deskundige opdracht geven voor controle of de reparatie laten uitvoeren.

## 10 Bediening



#### ⚠ WAARSCHUWING

##### Gevaar voor lichamelijk letsel bij garagedeur- / hekbeweging

In het bereik van de deur kunnen letsels of beschadigingen veroorzaakt worden als de deur in beweging is.

- ▶ Kinderen mogen niet bij de deuringstallatie spelen.
- ▶ Verzeker u ervan dat er zich geen personen of voorwerpen binnen het bewegingsbereik van de deur bevinden.
- ▶ Wanneer de deuringstallatie over slechts één veiligheidsvoorziening beschikt, mag u de garageaandrijving alleen in werking stellen, wanneer u het bewegingsbereik van de deur kunt overzien.
- ▶ Controleer de deurloop totdat de deur de eindpositie heeft bereikt.
- ▶ Rijd of loop pas door de opening van garagedeuringstallaties met afstandsbediening wanneer de deur zich in de deureindpositie-OPEN bevindt!
- ▶ Blijf nooit onder de geopende deur staan.

<b>⚠ VOORZICHTIG</b>
<p><b>Beknellingsgevaar in de geleidingsrail</b></p> <p>Het grijpen in de geleidingsrail tijdens de deurbeweging kan leiden tot kneuzingen.</p> <ul style="list-style-type: none"> <li>▶ Grijp tijdens de deurbeweging niet in de geleidingsrail</li> </ul>

<b>⚠ VOORZICHTIG</b>
<p><b>Kans op lichamelijk letsel door de handgreep met trekkoord</b></p> <p>Wanneer u aan de handgreep met trekkoord gaat hangen, kunt u vallen en gewond raken. De aandrijving kan afbreken en personen verwonden die zich eronder bevinden, voorwerpen beschadigen of zelf vernield worden.</p> <ul style="list-style-type: none"> <li>▶ Hang niet met uw lichaamsgewicht aan de handgreep met trekkoord.</li> </ul>

<b>⚠ VOORZICHTIG</b>
<p><b>Kans op letsel door ongecontroleerde deurbeweging in de richting deur-DICHT bij breuk van een aanwezige uitbalanceringsveer en ontgrendeling van de geleidingslede.</b></p> <p>Zonder de montage van een toerustset kan er een ongecontroleerde deurbeweging in richting deur-DICHT ontstaan, wanneer bij een gebroken gewicht-suitbalanceringsveer, een onvoldoende uitgebalanceerde deur en bij een niet volledig gesloten deur de geleidingslede wordt ontregeld.</p> <ul style="list-style-type: none"> <li>▶ De verantwoordelijke monteur dient een toerustset aan de geleidingslede te monteren, wanneer de volgende voorwaarden van toepassing zijn:             <ul style="list-style-type: none"> <li>– De norm DIN EN 13241-1 is geldig</li> <li>– De garagedeuraandrijving wordt door een deskundige aan een <b>sectionaaldeur zonder veerbreukbeveiliging (BR 30)</b> van Hörmann toegerust.</li> </ul> </li> </ul> <p>Deze set bestaat uit een schroef, die de geleidingslede tegen ongecontroleerd ontgrendelen beveiligd alsook een nieuw bordje voor de handgreep met trekkoord, waarop de afbeeldingen aantonen, hoe de set en de geleidingslede voor de twee bedrijfsmodi van de geleidingslede moeten worden bediend.</p> <p><b>OPMERKING:</b></p> <p>Het gebruik van een noodontgrendeling of een noodontgrendelingslot is <b>niet mogelijk</b> in verbinding met de toerustset.</p>

<b>OPGELET</b>
<p><b>Beschadiging door de kabel van de mechanische ontgrendeling</b></p> <p>Als de kabel van de mechanische ontgrendeling aan een dakdragersysteem of een ander voorbijstekend deel van het voertuig of de deur blijft hangen, kan dit tot beschadiging leiden.</p> <ul style="list-style-type: none"> <li>▶ Let erop dat het koord niet kan blijven hangen.</li> </ul>

**10.1 Gebruikers inwerken**

Deze aandrijving kan worden gebruikt door

- kinderen van 8 jaar
- personen met verminderde lichamelijke, sensorische of mentale capaciteiten
- personen die onvoldoende ervaring en kennis bezitten.

Voorwaarde voor het gebruik van de aandrijving is, dat de bovengenoemde kinderen / personen

- onder toezicht staan
- met betrekking tot een veilig gebruik instructies hebben gekregen
- de daaruit voortvloeiende risico's begrijpen.

Kinderen mogen niet met de aandrijving spelen.

- ▶ Maak iedereen die de deurinstallatie gebruikt, vertrouwd met de gepaste en veilige bediening van de garagedeuraandrijving.
- ▶ Demonstreer en test de mechanische ontgrendeling en de veiligheidsterugloop.

**10.1.1 Mechanische ontgrendeling door de handgreep met trekkoord**

De handgreep met trekkoord voor de mechanische ontgrendeling mag niet hoger zijn aangebracht dan op 1,8 m vanaf de garagevloer. Afhankelijk van de hoogte van de garagedeur moet het koord, indien nodig, door de klant worden verlengd.

- ▶ Let er bij de verlenging van de kabel op dat deze niet achter een dakdragersysteem of andere uitstekende delen van de auto of van de deur kan blijven hangen.

<b>⚠ WAARSCHUWING</b>
<p><b>Verwondingsgevaar bij een te snel sluitende deur</b></p> <p>Als de handgreep met trekkoord bij een sluitende deur wordt bediend, bestaat het gevaar dat de deur bijv. bij zwakke, gebroken of defecte veren of door een gebrekkige uitbalanceringsveer snel kan sluiten.</p> <ul style="list-style-type: none"> <li>▶ Trek alleen aan de handgreep met trekkoord wanneer de deur gesloten is.</li> </ul>

- ▶ Trek aan de handgreep met trekkoord wanneer de deur gesloten is. De deur is nu ontgrendeld en moet met de hand gemakkelijk geopend en gesloten kunnen worden.

### 10.1.2 Mechanische ontgrendeling door het noodontgrendelingsslot

(alleen bij garages zonder tweede toegang)

- ▶ Bedien het noodontgrendelingsslot wanneer de deur gesloten is. De deur is nu ontgrendeld en moet met de hand gemakkelijk geopend en gesloten kunnen worden.

### 10.2 Functies van de verschillende radiocodes

Aan elke handzendertoets is een radiocode toegevoegd. Om de aandrijving met de handzender te bedienen, moet de radiocode van de desbetreffende handzendertoets worden ingesteld op het kanaal van de gewenste functie op de geïntegreerde radio-ontvanger.

- ▶ Hoofdstuk 8.1

#### OPMERKING:

Wanneer de radiocode van de handzendertoets door een andere handzender is overgenomen, houdt u de handzendertoets net zolang ingedrukt tot de LED afwisselend rood en blauw knippert en de gewenste functie wordt uitgevoerd.

Als de aandrijving een overgenomen radiocode herkent, die nog niet op de geïntegreerde radio-ontvanger is ingesteld, schakelt de aandrijving automatisch 10 seconden lang naar de leermodus.

De LED in de doorzichtige toets knippert 1 x, 2 x, 3 x, 4 x of 5 x rood.

#### 10.2.1 Kanaal 1 / impuls

De garagedeuraandrijving werkt in de normale functie met impulsbesturing.

Door op de desbetreffende handzendertoets, de T-toets of een externe schakelaar te drukken, wordt de impuls gegeven.

- 1e impuls: De deur loopt in de richting van een eindpositie.
- 2e impuls: De deur stopt.
- 3e impuls: De deur loopt in de tegenovergestelde richting.
- 4e impuls: De deur stopt.
- 5e impuls: Het hek loopt in de richting van de bij de eerste impuls gekozen eindpositie.

enz.

#### 10.2.2 Kanaal 2 / verlichting

Als u de overeenkomstige handzendertoets voor licht indrukt, schakelt de aandrijvingsverlichting aan en vroegtijdig uit.

#### 10.2.3 Kanaal 3 / gedeeltelijke opening

Wanneer de deur **niet in de positie gedeeltelijke opening** staat, activeert u met de betreffende handzendertoets voor gedeeltelijke opening de deurbeweging naar deze positie.

Wanneer de deur **in de positie gedeeltelijke opening** staat, activeert u met de handzendertoets voor

- gedeeltelijke opening de deurbeweging naar de deureindpositie DICHT.
- impuls de deurbeweging naar de deureindpositie OPEN.

#### 10.2.4 Kanaal 4 / richtingskeuze deur-OPEN

De handzendertoets met de radiocode voor deur-OPEN activeert de impulsvolgorde (open – stop – open – stop) voor de deurbeweging naar deureindpositie OPEN.

#### 10.2.5 Kanaal 5 / richtingskeuze deur-DICHT

De handzendertoets met de radiocode voor deur-DICHT activeert de impulsvolgorde (dicht – stop – dicht – stop) voor de deurbeweging naar deureindpositie DICHT.

#### 10.2.6 Kanaal 6 / ventileren

Wanneer de deur **niet in de positie ventileren** staat, beweegt de handzendertoets met de radiocode voor ventileren de deur naar deze positie.

Wanneer de deur **in de positie ventileren** staat, beweegt de handzendertoets met

- de radiocode voor ventileren de deur naar de deureindpositie DICHT.
- de radiocode voor impuls de deur naar deureindpositie OPEN.

#### 10.2.7 Kanaal 7 / alle functies

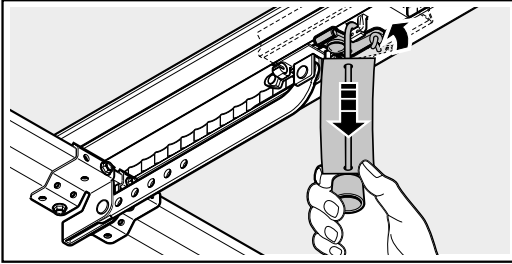
Bedoeld voor Hörmann Smarthome-centrales (bijv. Hörmann homee Brain).

### 10.3 Gedrag van de garagedeuraandrijving na 3 opeenvolgende snelle deur-OPEN-bewegingen

De motor van de garagedeuraandrijving is uitgerust met een thermische bescherming tegen overbelasting. Als de aandrijving binnen 2 minuten 3 snelle bewegingen richting deur-OPEN uitvoert, vermindert de bescherming tegen overbelasting de snelheid van de beweging richting deur-OPEN. Bewegingen in richting deur-OPEN en deur-DICHT vinden dan met dezelfde snelheid plaats. Na een rustperiode van 2 minuten wordt de volgende beweging in richting deur-OPEN weer snel uitgevoerd.

#### 10.4 Wat te doen bij een spanningsuitval (zonder noodaccu)

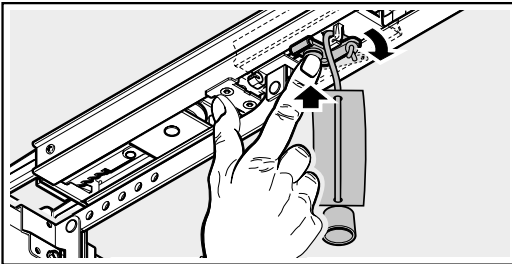
Tijdens een spanningsuitval moet u de deurinstallatie met de hand openen en sluiten. Daarvoor moet u de aandrijving afkoppelen.



- ▶ Trek aan de kabel van de mechanische ontgrendeling. De geleidingslede is voor bediening met de hand losgekoppeld.

#### 10.5 Wat te doen na terugkeer van de spanning (zonder noodaccu)

Na terugkeer van de spanning moet u de aandrijving voor de automatische bediening weer vastkoppelen.



- ▶ Druk op de groene knop op de geleidingslede. De geleidingslede is weer vastgekoppeld voor de automatische bediening.

#### 10.6 Referentieloop

Er is een referentieloop nodig:

- Wanneer de krachtbegrenzing 3 x achter elkaar tijdens een beweging in de richting deur-DICHT aanspreekt.
- Als er tijdens de beweging een spanningsuitval ontstond.

Er vindt een referentieloop plaats:

- Alleen in de richting deur-OPEN. De aandrijvingsverlichting knippert langzaam.
- Met verminderde snelheid.
- Met een geringe toename van de kracht van de laatste ingestelde krachten.

Een impulscommando activeert de referentieloop. De aandrijving beweegt tot in de deureindpositie OPEN.

### 11 Controle en onderhoud

De garagedeuraandrijving is onderhoudsvrij.

Voor uw eigen veiligheid raden wij echter aan om de deurinstallatie **elk jaar** volgens de gegevens van de fabrikant door een deskundige te laten controleren en onderhouden.

#### ⚠ WAARSCHUWING

##### Kans op lichamelijk letsel door een onverwachte deurbeweging

Een ongewilde deurbeweging kan plaatsvinden, wanneer de deurinstallatie bij controles en onderhoudswerkzaamheden onopzettelijk door derden opnieuw wordt ingeschakeld.

- ▶ Haal bij alle werkzaamheden aan de deurinstallatie de netstekker uit het stopcontact **en** evt. de stekker van de noodaccu eveneens.
- ▶ Beveilig de deurinstallatie tegen onbevoegd opnieuw inschakelen.

Een controle of nodige reparatie mag alleen door een deskundige persoon uitgevoerd worden. Neem hiervoor contact op met uw dealer.

De gebruiker kan een optische controle uitvoeren.

- ▶ Controleer alle veiligheids- en beveiligingsfuncties **maandelijks**.
- ▶ Controleer de veiligheidsvoorzieningen zonder test **halfjaarlijks**.
- ▶ Voorhanden fouten of gebreken moeten **direct** worden verholpen.

Laat kinderen niet zonder toezicht schoonmaak- en onderhoudswerkzaamheden aan deze aandrijving uitvoeren.

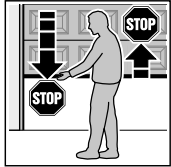
#### 11.1 Spanning van de tandriem

De tandriem van de geleidingsrail bezit een in de fabriek ingestelde optimale voorspanning.

Wanneer de deur aanloopt of afremt, kan de tandriem bij grote deuren kortdurend uit het railprofiel hangen. Dit effect veroorzaakt echter geen technische schade en is evenmin nadelig voor de functie en de levensduur van de aandrijving.

### 11.2 Veiligheidssterugloop / terugkeren controleren

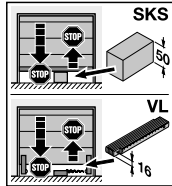
Om de veiligheidssterugloop / het terugkeren te controleren:



1. Houdt u de deur, terwijl deze **sluit** met beide handen tegen. De deurinstallatie moet stoppen en de veiligheids-terugloop moet beginnen.

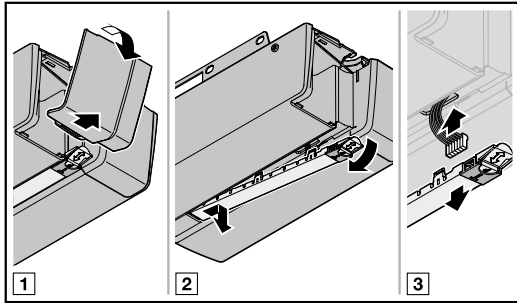
2. Houdt u de deur, terwijl deze **opgaat** met beide handen tegen. De deurinstallatie moet uitschakelen en zich ontlasten.

3. Plaats midden in de deuropening een ca. 50 mm (SKS) of 16 mm (VL) hoog controlelichaam en sluit de deur. De deurinstallatie moet stoppen en de veiligheidsreset beginnen, zodra de deur het controlelichaam bereikt.



► Wanneer de veiligheidsreset niet functioneert, moet u onmiddellijk aan een deskundige opdracht geven voor controle of de reparatie laten uitvoeren.

### 11.3 Lichtmodule vervangen



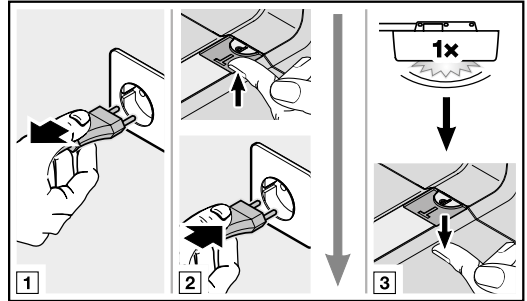
Type	Lichtmodule aandrijvingsverlichting
Nominaal vermogen	1,6 W – 10 LED's
Nominale spanning	37 V

Bij een ingeschakelde aandrijvingsverlichting bestaat een spanning van 37 V DC.

► Vervang de aandrijvingsverlichting in principe alleen als de aandrijving spanningsloos is.

### 12 Fabrieksreset (wissen van de deurgegevens)

Wanneer de aandrijving opnieuw moet worden aangeleerd, moeten aanwezige deurgegevens eerst worden gewist.



Om de fabrieksinstelling weer tot stand te brengen:

1. Trek de netstekker en evt. de stekker van de noodaccu uit.
2. Druk de **T**-toets in de aandrijfcap in en houd deze ingedrukt.
3. Steek de netstekker opnieuw in.
4. Zodra de aandrijvingsverlichting 1 x knippert, laat u de **T**-toets los.

**De deurgegevens zijn gewist.**

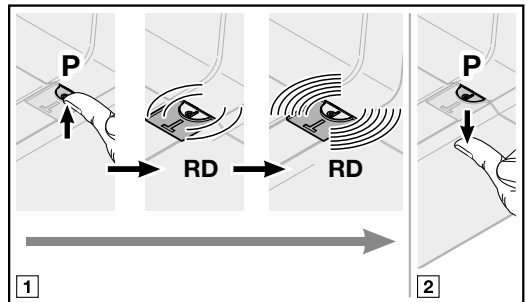
5. Stel de aandrijving opnieuw in (zie hoofdstuk 6.1).

**OPMERKING:**

De ingestelde radiocodes blijven behouden.

### 13 Alle radiocodes wissen

Er bestaat geen mogelijkheid om de radiocodes van afzonderlijke handzendertoetsen op de geïntegreerde radio-ontvanger van de aandrijving te wissen.



**Om alle ingestelde radiocodes te wissen:**

1. Druk de **P**-toets in de aandrijfkop in en houd deze ingedrukt.
  - De LED knippert langzaam rood en signaleert de bereidheid om te wissen.
  - De LED knippert daarna snel rood.
 Alle ingestelde radiocodes van alle handzenders zijn gewist.
2. Laat de **P**-toets los.

**OPMERKING:**

Als u de **P**-toets te vroeg loslaat, dan worden de radiocodes niet gewist.

**14 Demontage en verwijdering**

**OPMERKING:**

Let bij demontage op alle geldende voorschriften betreffende veilig werken.

Laat de garagedeuraandrijving door een deskundige volgens deze handleiding in omgekeerde volgorde demonteren en vakkundig verwijderen.

**14.1 Verpakking afvoeren**



Voer de verpakking gelijksoortig af:

- Karton en dozen bij het oudpapier
- Folie bij de recycling

**14.2 Elektrische en elektronische apparaten afvoeren**



Elektrische en elektronische apparaten mogen niet als huisvuil of restafval worden afgevoerd, maar moeten bij de daarvoor ingerichte aanneem- en verzamelpunten worden afgegeven.

**15 Garantievoorwaarden**

**Garantieduur**

Naast de wettelijke garantie van de dealer die voortvloeit uit het koopcontract, geven wij de volgende garantie op onderdelen vanaf de datum van aankoop:

- 5 jaar op de aandrijvingstechniek, motor en motorbesturing
- 2 jaar op radiosysteem, toebehoren en speciale installaties

Een garantieclaim verlengt de garantieduur niet. Voor vervanging van onderdelen en reparatiewerkzaamheden bedraagt de garantietermijn 6 maanden, met een minimum van de lopende garantietermijn.

**Voorwaarden**

De garantieclaim geldt alleen in het land waarin het apparaat werd gekocht. Het product moet via de door ons bepaalde distributiekanaalen zijn aangekocht. De garantieclaim geldt alleen voor schade aan het product zelf.

De aankoopbon geldt als bewijs voor uw garantieclaim.

**Diensten**

Binnen de duur van de garantie verhelpen wij alle defecten aan het product waarvan bewezen kan worden dat ze aan materiaal- of productiefouten te wijten zijn. Wij verplichten ons, naar onze keuze, het defecte product kosteloos te vervangen, te repareren of door een geringere waarde te vergoeden. De vervangen onderdelen worden ons eigendom.

De terugbetaling van de kosten voor demontage en montage, controle van desbetreffende onderdelen evenals claims over gedeerde winst en schadevergoeding zijn van de garantie uitgesloten.

Eveneens uitgesloten is schade door:

- onvakkundige montage en aansluiting
- onvakkundige ingebruikname en bediening
- externe invloeden zoals brand, water, abnormale milieuomstandigheden
- mechanische beschadigingen door een ongeval, een val of een schok
- onachtzame of moedwillige vernieling
- normale slijtage of gebrek aan onderhoud
- reparatie door niet-gekwalificeerde personen
- gebruik van onderdelen van vreemde oorsprong
- verwijderen of onherkenbaar maken van het typeplaatje

**16 EG-/EU-conformiteitsverklaring / inbouwverklaring**

(zoals bedoeld in de EG-/EU-machinerichtlijn 2006/42/EG conform bijlage II, deel 1 A voor de voltooide machine resp. deel 1 B voor de inbouw van een onvolledige machine)

Voor de inbouw van deze garagedeuraandrijving door de eindgebruiker is alleen de combinatie met bepaalde en daarvoor vrijgegeven deurtypes toegestaan. Deze deurtypes kunt u vinden in de volledige EG-/EU-conformiteitsverklaring in het bijgevoegde controleboek.

Wanneer deze garagedeuraandrijving echter niet met een daarvoor vrijgegeven deurtype wordt gecombineerd, wordt degene die de inbouw uitvoert zelf fabrikant van de voltooide machine.

Hierbij mag de inbouw alleen worden uitgevoerd door een gespecialiseerd montagebedrijf, omdat men daar alleen beschikt over kennis van de relevante veiligheidsvoorschriften, geldige richtlijnen en normen evenals over de vereiste test- en meetapparatuur.

De daarvoor bestemde inbouwverklaring vindt u eveneens in het bijgevoegde controleboek.

## 17 Technische gegevens

<b>Netaansluiting</b>	230 / 240 V, 50 / 60 Hz
<b>Stand-by</b>	< 1 W
<b>Frequentie</b>	868 MHz
<b>Toegestane omgevingstemperatuur</b>	-20 °C tot +60 °C
<b>Max. luchtvochtigheid</b>	93%, niet condensierend
<b>Beschermingsgraad</b>	Alleen voor droge ruimten
<b>Automatische uitschakel functie</b>	Wordt voor beide richtingen automatisch afzonderlijk aangeleerd
<b>Eindpositie-uitschakeling / krachtbegrenzing</b>	<ul style="list-style-type: none"> <li>• Zelflerend</li> <li>• Slijtagevrij, want uitgevoerd zonder mechanische schakelaar</li> <li>• Extra geïntegreerde looptijdbeperking van 90 s, zijdelingse sectionaaldeur 180 s</li> <li>• Bij elke deurloop zelfregelende automatische uitschakel functie</li> </ul>
<b>Nominale belasting</b>	Zie typeplaatje
<b>Trek- en drukkracht</b>	Zie typeplaatje
<b>Motor</b>	Gelijkstroommotor met Hall-sensor
<b>Schakelnetadapter</b>	Met thermische beveiliging
<b>Aansluiting</b>	<ul style="list-style-type: none"> <li>• Schroefklem voor externe apparaten met zeer lage veiligheidsspanning, zoals bijv. binnen- en buitenschakelaar met impulsbedrijf</li> <li>• Schroefloze aansluittechniek voor externe 2-draads-schakelaars en fotocellen</li> </ul>
<b>Speciale functies</b>	<ul style="list-style-type: none"> <li>• Fotocel of sluitkantbeveiliging aansluitbaar</li> <li>• Optierelais, adapterprintplaten en verdere HCP-BUS-deelnemers aansluitbaar</li> </ul>
<b>Snelontgrendeling</b>	Voor handmatige bediening van binnenuit met de kabel van de mechanische ontgrendeling bedienen
<b>Universeel beslag</b>	Voor kanteldeuren en sectionaaldeuren
<b>Deurloopsnelheid</b>	<ul style="list-style-type: none"> <li>• bij beweging in richting deur-DICHT max. 14 cm/s<sup>1)</sup></li> <li>• bij beweging in richting deur-OPEN max. 20 cm/s<sup>1)</sup></li> </ul>
<b>Luchtgeluidsemissie garagedeuraandrijving</b>	≤ 70 dB (A)
<b>Geleidingsrail</b>	<ul style="list-style-type: none"> <li>• Met 30 mm extreem vlak</li> <li>• Met geïntegreerde optilbeveiliging</li> <li>• Met onderhoudsvrije tandriem</li> </ul>

1) afhankelijk van aandrijvingstype, deurtype, deurmaat en deurbladgewicht

## 18 Weergaves van fouten, waarschuwingen en werkingstoestanden

### 18.1 Meldingen van de aandrijvingsverlichting

Toestand	Functie
Knippert langzaam	Er wordt een leercyclus of referentieloop uitgevoerd
Knippert eenmalig	Fabrieksreset succesvol uitgevoerd
Knippert eenmalig 2 x	Aandrijving is niet ingesteld (leveringstoestand)
Knippert eenmalig 3 x	De volgende beweging is een referentieloop
	Tijdens de waarschuwingstijd
	Onderhoudsinterval is bereikt



18.2 Foutmeldingen

LED-display rood (RD)

Weergave	Fout / waarschuwing	Mogelijke oorzaak	Oplossing
Knippert 1 x	Instellen van de terugkeergrens niet mogelijk	Bij het instellen van de terugkeergrens SKS/VL ligt er een obstakel in de weg	Verwijder het obstakel
		De positie van de terugkeergrens is > 200 mm vóór de deureindpositie DICHT	Door op de <b>T</b> -toets te drukken, wordt de fout bevestigd. Selecteer een positie < 200 mm vóór de deureindpositie DICHT
		Bij het instellen van de terugkeergrens SKS/VL is het controlelichaam niet herkend.	Herhaal het instellen van de terugkeergrens.
	Positie gedeeltelijke opening kan niet worden ingesteld	De positie gedeeltelijke opening bevindt zich te dicht bij de deureindposities ( $\leq 120$ mm sledetraject)	De positie gedeeltelijke opening moet > 120 mm zijn
	Instellen van de positie ventileren niet mogelijk	De positie ventileren bevindt zich buiten het toegestane bereik	De positie ventileren moet 35 – 300 mm sledetraject voor de deureindpositie DICHT zijn
	Instellen van de deur niet mogelijk	Het ingestelde bewegingstraject is te kort	Vergroot de afstand tussen de eindaanslagen
Knippert 2 x	Veiligheidsvoorziening op SE1	Er is geen veiligheidsvoorziening aangesloten	Sluit een veiligheidsvoorziening aan
		Het signaal van de veiligheidsvoorziening is onderbroken	Stel de veiligheidsvoorziening af of lijn deze uit Controleer de toevoeringen, vervang indien nodig
		De veiligheidsvoorziening is defect	Vervang de veiligheidsvoorziening
Knippert 3 x	Krachtbegrenzing in de richting deur-DICHT	De deur loopt stroef of ongelijkmatig	De deurloop corrigeren
		Er bevindt zich een hindernis binnen het bereik van de deur	De hindernis verwijderen, evt. de aandrijving opnieuw aanleren
Knippert 4 x	Ruststroomkring onderbroken	De loopdeur is geopend	De loopdeur sluiten
		De magneet is verkeerd gemonteerd	De magneet juist monteren (zie handleiding van het loopdeurcontact)
		De test is niet in orde	Het loopdeurcontact uitwisselen
		Ruststroomkring bij toebehoren is onderbroken, dat op de bus BUS is aangesloten.	Controleer het toebehoren bij de bus BUS
Knippert 5 x	Krachtbegrenzing in richting deur-OPEN	De deur loopt stroef of ongelijkmatig	De deurloop corrigeren
		Er bevindt zich een hindernis binnen het bereik van de deur	De hindernis verwijderen, evt. de aandrijving opnieuw aanleren
Knippert 6 x	Systeemfout	Interne fout	Voer een fabrieksreset uit en stel de aandrijving opnieuw in, vervang indien nodig
	Looptijdbegrenzing	De riem is gescheurd	Vervang de riem
		De aandrijving is defect	De aandrijving uitwisselen

Weergave	Fout / waarschuwing	Mogelijke oorzaak	Oplossing
Knippert 7 x	Communicatiefout	Communicatie met het bedieningselement of de extra printplaat is gebrekkig	Controleer de toevoerleidingen, vervang indien nodig
			Controleer het bedieningselement of de extra printplaat, vervang indien nodig
			Voer een BUS-scan uit
Knippert 8 x	Bedieningselementen / bediening	Fout bij de invoer	Controleer en wijzig de invoer
		Ongeldige waarde ingevoerd	Controleer en wijzig de ingevoerde waarde
	Bewegingscommando is niet mogelijk	De aandrijving werd voor de bedieningselementen geblokkeerd en een bewegingscommando werd gegeven	Geef de aandrijving voor de bedieningselementen vrij Controleer de aansluiting van de IT3b
Knippert 9 x	Specifiek voor ingestelde veiligheidsvoorzieningen	Veiligheidsvoorziening met test is onderbroken	Controleer de veiligheidsvoorziening, vervang indien nodig
		Sluitkantbeveiliging / voorlopende fotocel werd in werking gesteld	Verwijder het obstakel
		Sluitkantbeveiliging / voorlopende fotocel is defect of niet aangesloten	Controleer weerstandscontactstrip 8k2 of sluit het analysetoestel 8k2-1T aan op de aandrijving
Knippert 10 x	Spanningsfout (over- / onderspanning)	Bij werking op accu: signalering Bij netonderspanning: interne fout zonder signalering	Laad de accu op, controleer de spanningsbron
Knippert 11 x	Veer	Veerspanning neemt af	Controleer de veerspanning en pas deze aan
		Veerbreuk	Vervang de veren

### 18.3 Weergave van de gebruikstoestanden

#### LED-display rood (RD)

Toestand	Functie
Brandt continu	Bewegingen richting deur-OPEN, deur-DICHT
	De deur staat in de deureindpositie OPEN of in een tussenpositie
Knippert langzaam	Er wordt een leercyclus of referentieloop uitgevoerd
	Tijdens de openstandtijd
	Alle radiocodes wissen (klaar om te wissen)
Knippert	Systeemstart bij netspanning AAN of terugkeer spanning
	Laden van alle ingestelde radiocodes
	Alle deurgegevens wissen (klaar om te wissen)
	Alle radiocodes wissen (wisbevestiging)
Knippert snel	Tijdens de waarschuwingstijd
	Alle deurgegevens zijn gewist (wisbevestiging)
	Radiocode opslaan (instelbevestiging)
Knippert 1 x...6 x	Radiocode instellen overeenkomstig het gekozen kanaal
	Instelling via DIL-schakelaar
Knippert 10 x langzaam	Aandrijving is niet ingesteld (leveringstoestand)
Uit	Geen netspanning
	Tijdens de ingangs- en uitgangsbevelen op de radio

**LED-display groen (GN)**

Toestand	Functie
Brandt continu	Deur staat in de deureindpositie DICHT
Knippert 1 x	De gewijzigde parameter is opgeslagen
Knippert 2 s	Nieuwe positie Ventileren is opgeslagen
Knippert eenmalig 1 x...8 x snel	Eenmalige bevestiging overeenkomstig de gekozen instelling

**LED-display rood / groen (RD / GN)**

Toestand	Functie
Knippert afwisselend heel snel	BUS-scan

## **ProMatic 4**

HÖRMANN KG Verkaufsgesellschaft  
Upheider Weg 94-98  
33803 Steinhagen  
Duitsland



TR10A380-C RE / 10.2020