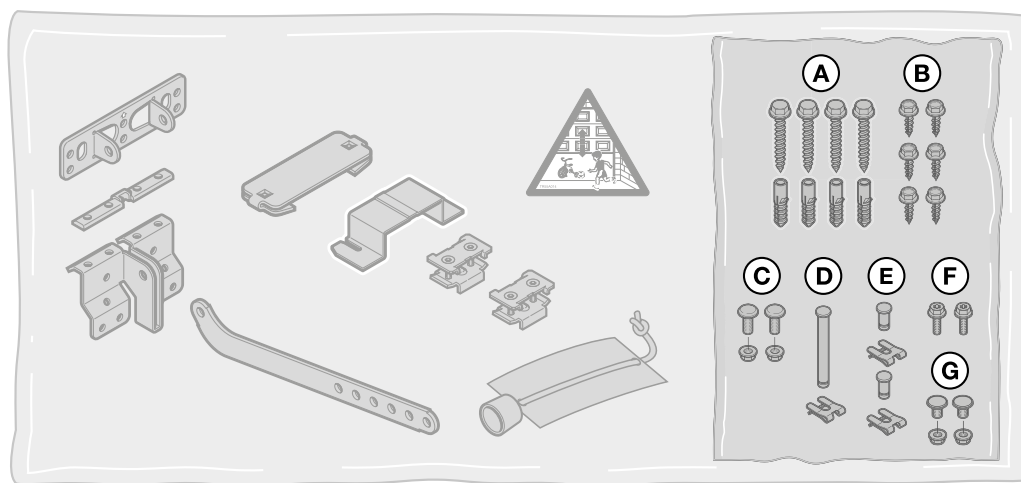
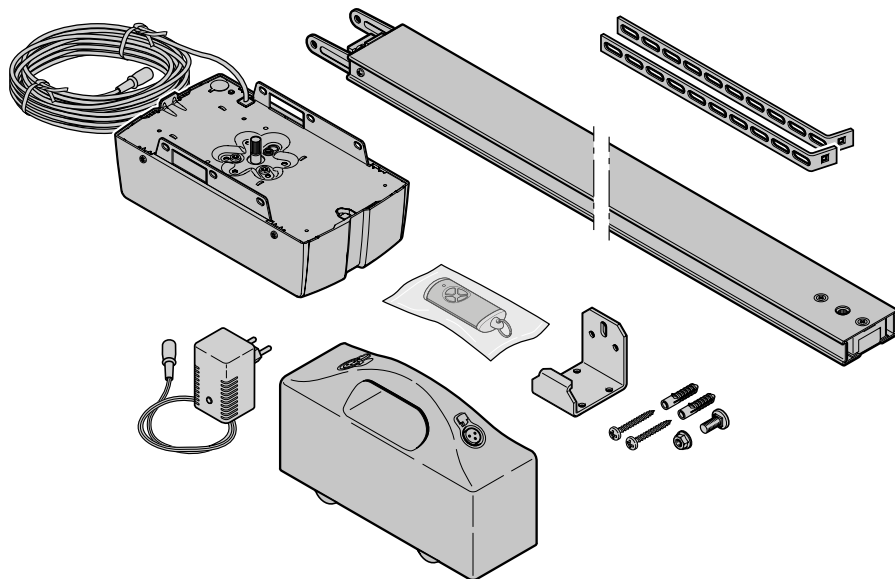
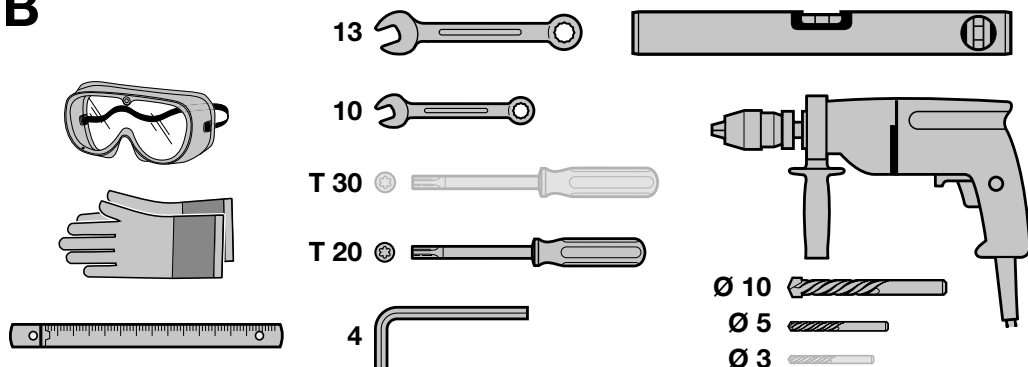


**NL**

**Handleiding voor montage, bediening en onderhoud**  
Garagedeuraandrijving accu

**A****B**

## Inhoudsopgave

<b>1</b>	<b>Over deze handleiding.....</b>	<b>4</b>	8.2	Batterij vervangen.....	38
1.1	Tevens van toepassing zijnde documenten....	4	8.3	Gebruik van de handzender .....	38
1.2	Gebruikte waarschuwingeninformatie .....	4	8.4	Radiocode doorgeven / verzenden .....	38
1.3	Gebruikte definities.....	4	8.5	Handzender resetten .....	38
1.4	Gebruikte symbolen .....	5	8.6	LED-display .....	39
1.5	Gebruikte afkortingen .....	5	8.7	Handzender reinigen.....	39
<b>2</b>	<b>⚠ Veiligheidsinstructies .....</b>	<b>6</b>	8.8	Elektrische en elektronische apparaten afvoeren .....	39
2.1	Gebruik volgens de voorschriften.....	6	8.9	Batterijen afvoeren.....	39
2.2	Niet voldoen aan het gebruik volgens de voorschriften.....	6	8.10	Technische gegevens .....	39
2.3	Kwalificatie van de monteur .....	6	8.11	EU-conformiteitsverklaring voor handzenders.....	39
2.4	Veiligheidsinstructies voor montage, onderhoud, reparatie en demontage.....	6	<b>9</b>	<b>radio-ontvanger .....</b>	<b>39</b>
2.5	Veiligheidsinstructies voor de montage.....	6	9.1	Geïntegreerde radio-ontvanger .....	39
2.6	Veiligheidsinstructies voor de installatie.....	6	9.2	Externe radio-ontvanger.....	40
2.7	Veiligheidsinstructies voor de ingebruikname en bediening .....	7	9.3	EU-conformiteitsverklaring voor ontvangers.....	40
2.8	Veiligheidsinstructies voor gebruik van de handzender.....	7	<b>10</b>	<b>Afsluitende werkzaamheden .....</b>	<b>41</b>
2.9	Geteste veiligheidsvoorzieningen .....	7	10.1	Waarschuwingbord bevestigen .....	41
<b>3</b>	<b>Montage.....</b>	<b>7</b>	10.2	Functietest.....	41
3.1	Deur/deurinstallatie controleren.....	7	<b>11</b>	<b>Bediening.....</b>	<b>42</b>
3.2	Benodigde vrije ruimte.....	8	11.1	Gebruikers inwerken.....	42
3.3	Garagedeuraandrijving monteren .....	8	11.2	Stand-by .....	43
3.4	Geleidingsrail monteren.....	17	11.3	Gebruiksduur van de wisselaccu.....	43
3.5	Eindposities bepalen .....	22	11.4	Functies van de verschillende radiocodes ..	43
3.6	Noodontgrendeling.....	24	11.5	Handelwijze bij een spanningsuitval (totale uitval van de wisselaccu) .....	44
<b>4</b>	<b>Installatie:.....</b>	<b>25</b>	11.6	Automatisch bedrijf voorbereiden .....	44
4.1	Aansluitklemmen .....	25	11.7	Referentieloop .....	44
4.2	Accessoires aansluiten .....	25	<b>12</b>	<b>Controle en onderhoud.....</b>	<b>45</b>
<b>5</b>	<b>Funcities .....</b>	<b>28</b>	12.1	Spanning van de tandriem.....	45
5.1	Overzicht.....	28	12.2	Veiligheidsterugloop / terugkeren controleren.....	45
5.2	Functie en parameters wijzigen.....	28	12.3	Lichtmodule vervangen .....	45
5.3	DIL-schakelaar A: deurtype.....	29	12.4	Wisselaccu.....	46
5.4	DIL-schakelaar B: automatische sluitfunctie .....	29	<b>13</b>	<b>Fabrieksreset (wissen van de deurgegevens) .....</b>	<b>46</b>
5.5	DIL-schakelaar C: functie interne verlichting, BUS en waarschuwing.....	30	<b>14</b>	<b>Alle radiocodes wissen .....</b>	<b>46</b>
5.6	DIL-schakelaar D: veiligheidsvoorziening SE 2 .....	30	<b>15</b>	<b>Demontage en verwijdering.....</b>	<b>46</b>
5.7	Terugkeergrens richting deur-DICHT .....	31	15.1	Verpakking afvoeren .....	46
5.8	DIL-schakelaar E: riemontlasting.....	32	15.2	Elektrische en elektronische apparaten afvoeren .....	46
5.9	DIL-schakelaar F: positie gedeeltelijke opening/ventileren wijzigen .....	32	15.3	Wisselaccu afvoeren.....	47
5.10	DIL-schakelaar G: onderhoudsmelding.....	33	<b>16</b>	<b>Garantievoorwaarden.....</b>	<b>47</b>
5.11	DIL-schakelaar H: BUS-scan.....	34	<b>17</b>	<b>EG-/EU-conformiteitsverklaring / inbouwverklaring .....</b>	<b>47</b>
5.12	Speciale programmering .....	34	<b>18</b>	<b>Technische gegevens.....</b>	<b>48</b>
<b>6</b>	<b>Wisselaccu .....</b>	<b>34</b>	<b>19</b>	<b>Weergaves van fouten, waarschuwingen en werkingstoestanden.....</b>	<b>49</b>
6.1	Wisselaccu opladen (oplader).....	34	19.1	Meldingen van de aandrijvingsverlichting.....	49
6.2	Signaallampjes van de oplader .....	34	19.2	Foutmeldingen.....	49
6.3	Wisselaccu monteren .....	35	19.3	Weergave van de gebruikstoestanden .....	51
6.4	Wisselaccu aansluiten.....	35			
6.5	Waarschuwingmeldingen.....	35			
<b>7</b>	<b>Ingebruikname .....</b>	<b>35</b>			
7.1	Aandrijving instellen.....	36			
7.2	Krachten instellen .....	36			
7.3	Krachten .....	36			
<b>8</b>	<b>Handzender HSE 4 BiSecur.....</b>	<b>37</b>			
8.1	Beschrijving van de handzender .....	37			

Het doorgeven evenals vermenigvuldigen van dit document, het gebruik en het openbaar maken van de inhoud ervan zijn verboden indien niet uitdrukkelijk toegestaan. Overtredingen verplichten tot schadevergoeding. Alle rechten voor het inschrijven van een octrooi, een gebruiksmodel of een monster voorbehouden. Wijzigingen voorbehouden.

Geachte klant,  
Hartelijk dank voor het aanschaffen van een kwaliteitsproduct van ons bedrijf.

## 1 Over deze handleiding

Deze handleiding is een **originele gebruiksaanwijzing** zoals bedoeld in de EG-richtlijn 2006/42/EG.

Deze handleiding bevat belangrijke informatie over het product.

- ▶ Lees de handleiding zorgvuldig en volledig door.
- ▶ Neem de opmerkingen in acht. Houd u zich met name aan de veiligheidsinstructies en waarschuwingeninformatie.
- ▶ Bewaar deze handleiding zorgvuldig.
- ▶ Verzeker u ervan dat de handleiding altijd beschikbaar is en door de gebruiker van het product kan worden geraadpleegd.

### 1.1 Tevens van toepassing zijnde documenten

Voor een veilig gebruik en onderhoud van de deurinstallatie moeten de volgende documenten ter beschikking van de eindgebruiker worden gesteld:

- deze handleiding
- bijgevoegd controleboek
- de handleiding van de garagedeur

### 1.2 Gebruikte waarschuwingeninformatie

	Het algemene waarschuwingssymbool markeert een gevaar dat kan leiden tot <b>letsel of tot de dood</b> . In de tekst wordt het algemene waarschuwingssymbool gebruikt in combinatie met de volgende beschreven waarschuwingniveaus. Bij de illustraties verwijst een extra aanduiding naar de verklaringen in de tekst.
 <b>GEVAAR</b>	Duidt een gevaar aan dat onmiddellijk leidt tot ernstig of dodelijk letsel.
 <b>WAARSCHUWING</b>	Duidt een gevaar aan dat kan leiden tot ernstig of dodelijk letsel.
 <b>VOORZICHTIG</b>	Duidt een gevaar aan dat kan leiden tot licht of middelmatig letsel.
<b>OPGELET</b>	Duidt een gevaar aan dat kan leiden tot <b>beschadiging of vernietiging van het product</b> .

## 1.3 Gebruikte definities

### Openstandtijd

Wachttijd bij een automatische sluitfunctie, voordat de deur vanuit de deureindpositie OPEN of vanuit de gedeeltelijke opening sluit.

### Automatische sluitfunctie

Na het verstrijken van de ingestelde openstandtijd en de waarschuwingstijd sluit de deur automatisch vanuit de deureindpositie-OPEN of de gedeeltelijke opening.

### DIL-schakelaar

Schakelaars op de besturingsprintplaat voor de instelling van de besturing.

### Impulsbesturing

De ingestelde radiocode impuls of een schakelaar activeert de impulsbesturing. Bij elke bediening start de deur tegen de laatste bewegingsrichting in of een deurbeweging stopt.

### Leercycli

Deurbewegingen waarbij in de aandrijving het volgende wordt ingesteld:

- trajecten
- krachten die nodig zijn om de deur te bewegen.

### Ventileren

Bij het ventileren wordt de bovenste lamel omgeklapt of de deur iets opgetild, zodat lucht kan circuleren.

### Normale werking

De normale werking bestaat uit een deurbeweging met de ingestelde afstanden en krachten.

### Referentieloop

Deurbeweging met verminderde snelheid naar de deureindpositie-OPEN, om de basispositie vast te leggen.

### Veiligheidsterugloop / terugkeren

Deurbeweging in tegengestelde richting bij het activeren van de veiligheidsvoorziening of van de krachtbegrenzing.

### Terugkeergrens

De terugkeergrens is kort vóór de deureindpositie-DICHT. Wanneer een veiligheidsvoorziening aanspreekt, beweegt de deur in tegengestelde richting (veiligheidsterugloop). Binnen de terugkeergrens bestaat deze werkwijze niet.

### Beweging op kruipsnelheid

Het traject waarbinnen de deur zeer langzaam beweegt, zodat deze de eindpositie voorzichtig bereikt.

### Gedeeltelijke opening

Individueel instelbare tweede openingshoogte.

**Time-out**

Een gedefinieerd tijdsbestek waarbinnen een actie wordt verwacht, bijv. een radiosysteem instellen of een functie activeren. Wanneer dit tijdsbestek verstrijkt zonder actie, keert de aandrijving automatisch terug naar de werkingsmodus.

**Deurinstallatie**

Een deur met de bijbehorende aandrijving.

**Deuren onder thermische belasting**

Deuren die bijvoorbeeld aan de zuidzijde zijn gemonteerd en daardoor aan meer zonlicht zijn blootgesteld. De deuren kunnen uitzetten en hebben eventueel een grotere vrije ruimte onder het plafond nodig.

**Traject**

De afstand die de deur vanuit de deureindpositie-OPEN tot in de deureindpositie-DICHT aflegt.

**Waarschuwingstijd**

De tijd tussen het bewegingscommando (impuls) en het begin van de deurbeweging.

**Fabrieksreset**

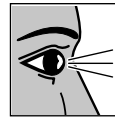
Terugzetten van de ingestelde waarden naar de leveringstoestand / de fabrieksinstelling.



Grote krachtsinspanning



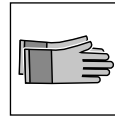
Geringe krachtsinspanning



Controleren



Opletten dat het systeem soepel loopt



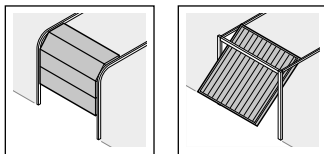
Veiligheidshandschoenen dragen



Fabrieksinstelling

**1.4 Gebruikte symbolen**

In de illustraties wordt de montage van de aandrijving aan een sectionaaldeur met N-beslag weergegeven. Bij afwijkende montagestappen aan een kanteldeur worden deze bijkomend getoond. Hierbij worden voor de illustratienummering de volgende letters gebruikt:



a = sectionaaldeur b = kanteldeur

Alle maataanduidingen in de afbeeldingen zijn in [mm].

**Symbolen**



Belangrijke opmerking ter voorkoming van lichamelijk letsel en materiële schade



Toelaatbare opstelling of handeling



Verboden plaatsing of handeling

**1.5 Gebruikte afkortingen**

<b>Kleurcode voor kabels, draden en onderdelen</b>			
De afkortingen van de kleuren voor zowel kabel- en draadmarkeringen als voor onderdelen volgen de internationale kleurcode conform IEC 60757:			
<b>WH</b>	Wit	<b>BK</b>	Zwart
<b>BN</b>	Bruin	<b>BU</b>	Blauw
<b>GN</b>	Groen	<b>OG</b>	Oranje
<b>YE</b>	Geel	<b>RD/BU</b>	Rood/blauw
<b>Artikelaanduidingen</b>			
HSE 4 BiSecur	Handzender met 4 toetsen		
ESE BiSecur	Bidirectionele ontvanger		
IT 1-1	Binnendrukknop		
EL 101 /EL 301	Eenrichtingsfotocel		
HOR 1-HCP	Optierelais		
UAP 1-HCP	Universele adapterprintplaat		
SLK	LED-verkeerslicht, geel		
SKS	Aansluiteenheid sluitkantbeveiliging		
STK	Loopdeurcontact		
VL	Aansluiteenheid voorlopende fotocel		

## 2 Veiligheidsinstructies

### OPGELET:

BELANGRIJKE VEILIGHEIDSIINSTRUCTIES.  
 VOOR DE VEILIGHEID VAN PERSONEN IS HET  
 BELANGRIJK DEZE INSTRUCTIES STRIKT OP TE  
 VOLGEN. DEZE INSTRUCTIES  
 MOETEN WORDEN BEWAARD.

**Bij ongedateerde verwijzingen naar normen,  
 richtlijnen enz., waaraan hier gerefereerd wordt,  
 geldt de laatste uitgave van de publicatie inclusief  
 wijzigingen.**

### 2.1 Gebruik volgens de voorschriften

De garagedeuraandrijving is bedoeld voor impulsbedrijf van door veren en in gewicht uitgebalanceerde garagedeuren. De aandrijving mag uitsluitend voor privé/particuliere doeleinden worden gebruikt.

Neem de aanwijzingen van de fabrikant betreffende de combinatie van deur en aandrijving in acht. Eventueel gevaar in de zin van DIN EN 13241-1 wordt door de constructie en montage volgens onze aanwijzingen vermeden.

De garagedeuraandrijving is voor de werking in droge ruimten geconstrueerd.

### 2.2 Niet voldoen aan het gebruik volgens de voorschriften

Continu gebruik en toepassing op industrieel gebied zijn niet toegestaan. De aandrijving mag niet bij deuren zonder valbeveiliging worden gebruikt.

Deurinstallaties die zich in het openbaar bevinden en slechts over één veiligheidsvoorziening, bijv. krachtbegrenzing, beschikken, mogen alleen onder toezicht worden bediend.

### 2.3 Kwalificatie van de monteur

Alleen met een correcte montage en onderhoud door een competent / deskundig bedrijf of een competent / deskundig persoon in overeenstemming met de handleidingen, kan een veilige en beoogde functie van de installatie worden gewaarborgd.

Een deskundige volgens EN 12635 is een persoon die een geschikte opleiding heeft genoten en beschikt over gekwalificeerde kennis en praktijkervaring om een deurinstallatie correct en veilig te monteren, te controleren en te onderhouden.

### 2.4 Veiligheidsinstructies voor montage, onderhoud, reparatie en demontage

 <b>GEVAAR</b>
<b>Compensatieveren staan onder hoge spanning</b>
▶ Zie waarschuwinginformatie hoofdstuk 3.1

 <b>WAARSCHUWING</b>
<b>Kans op lichamelijk letsel door een onverwachte deurbeweging</b>
▶ Zie waarschuwinginformatie hoofdstuk 12

De montage, het onderhoud, de reparatie en de demontage van de deurinstallatie en de garagedeuraandrijving moeten door een deskundige worden uitgevoerd.

- ▶ Neem bij storingen van de garagedeuraandrijving onmiddellijk contact op met een deskundige voor de controle of reparatie.

### 2.5 Veiligheidsinstructies voor de montage

De deskundige dient tijdens de montagewerkzaamheden de geldende voorschriften inzake veiligheid tijdens het werk en de voorschriften voor de bediening van elektrische apparaten in acht te nemen. Hierbij moeten de nationale richtlijnen in acht worden genomen. Eventuele gevaren zoals bedoeld in de norm EN 13241-1 worden vermeden door de constructie en montage volgens onze richtlijnen.

Na het voltooiën van de montage moet de deskundige overeenkomstig het geldigheidsgebied de conformiteit volgens EN 13241-1 verklaren.

 <b>WAARSCHUWING</b>
<b>Ongeschikte bevestigingsmaterialen</b>
▶ Zie waarschuwinginformatie hoofdstuk 3.3
<b>Levensgevaar door handkoord</b>
▶ Zie waarschuwinginformatie hoofdstuk 3.3
<b>Kans op lichamelijk letsel door een onbedoelde sluitbeweging</b>
▶ Zie waarschuwinginformatie hoofdstuk 3.3

<b>OPGELET</b>
<b>Beschadiging door verontreiniging</b>
Boorstof en spaanders kunnen tot functiestoringen leiden.
▶ Dek de aandrijving af bij boorwerkzaamheden.

### 2.6 Veiligheidsinstructies voor de installatie

<b>OPGELET</b>
<b>Storingen in de besturingskabels</b>
Bij elkaar gelegde besturingskabels en voedingskabels kunnen leiden tot functiestoringen.
▶ Installeer de besturingskabels van de aandrijving (24 V DC) in een installatiesysteem, gescheiden van de voedingskabels.
<b>Externe spanning op de aansluitklemmen</b>
Externe spanning op de aansluitklemmen van de besturing leidt tot onherstelbare schade aan de elektronica.
▶ Zet geen netspanning (230/240 V AC) op de aansluitklemmen van de besturing.

**2.7 Veiligheidsinstructies voor de ingebruikname en bediening**

<b>⚠ WAARSCHUWING</b>
<b>Gevaar voor lichamelijk letsel bij sluitbeweging</b> ▶ Zie waarschuwinginformatie hoofdstuk 11
<b>Verwondingsgevaar bij een te snel sluitende deur</b> ▶ Zie waarschuwinginformatie hoofdstuk 11.1.1

<b>⚠ VOORZICHTIG</b>
<b>Kans op lichamelijk letsel door verkeerd geselecteerd deurtype</b> ▶ Zie waarschuwinginformatie hoofdstuk 5.3
<b>Beknellingsgevaar in de geleidingsrail</b> ▶ Zie waarschuwinginformatie hoofdstuk 11
<b>Kans op lichamelijk letsel door de handgreep met trekkoord</b> ▶ Zie waarschuwinginformatie hoofdstuk 11
<b>Kans op letsel door ongecontroleerde deurbeweging in de richting deur-dicht bij breuk van een aanwezige uitbalanceringsveer en ontgrendeling van de geleidingslede.</b> ▶ Zie waarschuwinginformatie hoofdstuk 11

**2.8 Veiligheidsinstructies voor gebruik van de handzender**

<b>⚠ WAARSCHUWING</b>
<b>Gevaar voor lichamelijk letsel bij sluitbeweging</b> ▶ Zie waarschuwinginformatie hoofdstuk 8
<b>Explosiegevaar door verkeerd batterijtype</b> ▶ Zie waarschuwinginformatie hoofdstuk 8.2
<b>Levensgevaar door inwendige verbranding</b> ▶ Zie waarschuwinginformatie hoofdstuk 8.2

<b>⚠ VOORZICHTIG</b>
<b>Gevaar voor lichamelijk letsel door onopzettelijke deurbeweging</b> ▶ Zie waarschuwinginformatie hoofdstuk 8
<b>Verbrandingsgevaar bij gebruik van de handzender</b> ▶ Zie waarschuwinginformatie hoofdstuk 8
<b>Verbrandingsgevaar door gevaarlijke stoffen</b> ▶ Zie waarschuwinginformatie hoofdstuk 8

**2.9 Geteste veiligheidsvoorzieningen**

De volgende functies resp. componenten, indien aanwezig, voldoen aan cat. 2, PL „c” conform EN ISO 13849-1 en werden dienovereenkomstig geconstrueerd en getest:

- interne krachtbegrenzing
- geteste veiligheidsvoorzieningen

Wanneer dergelijke eigenschappen voor andere functies resp. componenten nodig zijn, moeten deze afzonderlijk worden gecontroleerd.

<b>⚠ WAARSCHUWING</b>
<b>Gevaar voor lichamelijk letsel door niet-functionerende veiligheidsvoorzieningen</b> ▶ Zie waarschuwinginformatie hoofdstuk 10.2

**3 Montage**

**OPGELET:**

BELANGRIJKE INSTRUCTIES VOOR EEN VEILIGE MONTAGE.

NEEM ALLE INSTRUCTIES IN ACHT. EEN VERKEERDE MONTAGE KAN TOT ERNSTIGE VERWONDINGEN LEIDEN.

**3.1 Deur/deurinstallatie controleren**

<b>⚠ GEVAAR</b>
<b>Compensatieveren staan onder hoge spanning</b> Het bijstellen of het losmaken van de compensatieveren kan ernstig letsel veroorzaken! ▶ Laat voor uw eigen veiligheid, voordat u de aandrijving installeert, werkzaamheden aan de compensatieveren van de deur en indien nodig onderhouds- en herstelwerkzaamheden uitsluitend door een deskundige uitvoeren! ▶ Probeer nooit om de compensatieveren voor de uitbalancering van de deur of de houders ervan zelf te vervangen, bij te stellen, te herstellen of te verplaatsen. ▶ Controleer bovendien de volledige deurinstallatie (draaipunten, positie van de deur, kabels, veren en bevestigingsonderdelen) op slijtage en op eventuele beschadigingen. ▶ Controleer op aanwezigheid van roest, corrosie en barsten.  Fouten in de deurinstallatie of onjuist afgestelde deuren kunnen tot ernstige verwondingen leiden! ▶ Gebruik de deurinstallatie niet als er reparatie- of instelwerkzaamheden moeten worden uitgevoerd!

De constructie van de aandrijving is niet ontworpen voor het bedienen van zwaarlopende deuren. Dat zijn deuren die niet meer of slechts moeilijk met de hand kunnen worden geopend of gesloten.

De deur moet zich in een onberispelijke mechanische toestand bevinden, zodat deze ook gemakkelijk met de hand kan worden bediend (EN 12604).

- ▶ Controleer of de deur correct kan worden geopend en gesloten.
- ▶ Hef de deur ca. een meter en laat ze los. De deur zou in deze positie moeten blijven staan en zich noch naar beneden, noch naar boven moeten bewegen. Indien de deur zich toch in één van deze richtingen beweegt, bestaat het gevaar dat de compensatieveren/gewichten niet juist zijn ingesteld of defect zijn. In dat geval kunt u een verhoogde slijtage en onjuist functioneren van de deurinstallatie verwachten.

### 3.2 Benodigde vrije ruimte

De vrije ruimte tussen het hoogste punt bij de deurloop en het plafond moet (ook bij het openen van de deur) **minstens 30 mm** bedragen. Bij deuren onder thermische belasting moet de aandrijving indien nodig 40 mm hoger worden geplaatst.

Bij een kleinere vrije ruimte kan de aandrijving ook achter de geopende deur worden gemonteerd, als er voldoende plaats is. In dit geval moet er een verlengde deurmeenemer gebruikt en afzonderlijk besteld worden.

De garagedeuraandrijving kan max. 500 mm excentrisch worden geplaatst. Uitgezonderd zijn sectionaaldeuren met een verhoging (H-beslag), hierbij is een speciaal beslag vereist.

Het noodzakelijke stopcontact voor de elektrische aansluiting moet ongeveer 500 mm naast het aandrijvingsaggregaat worden geplaatst.

- ▶ Controleer deze maten!

### 3.3 Garagedeuraandrijving monteren

#### WAARSCHUWING

##### Ongeschikte bevestigingsmaterialen

Het gebruik van ongeschikte bevestigingsmaterialen kan ertoe leiden dat de aandrijving niet veilig is bevestigd en kan losraken.

- ▶ De geschiktheid van de meegeleverde bevestigingsmaterialen (pluggen) moet voor de voorziene montageplaats door de monteur worden gecontroleerd; eventueel moet er ander materiaal worden gebruikt, omdat de meegeleverde bevestigingsmaterialen wel voor beton ( $\geq$  B15) geschikt zijn, maar niet zijn goedgekeurd door bouwtoezicht (zie afbeeldingen **1.6a / 1.8b / 2.4**).

#### WAARSCHUWING

##### Levensgevaar door handkoord

Een meelopende handkabel kan tot wurging leiden.

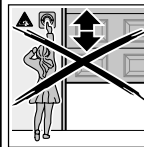
- ▶ Verwijder de handkabel bij de montage van de aandrijving (zie afbeelding **1.3a**).

#### WAARSCHUWING

##### Kans op lichamelijk letsel door een onbedoelde sluitbeweging

Bij een verkeerde montage of bediening van de aandrijving kunnen ongewilde deurbewegingen optreden en daarbij personen of voorwerpen worden ingeklemd.

- ▶ Volg alle aanwijzingen in deze handleiding. Bij verkeerd aangebrachte besturingsapparaten (zoals bv. schakelaars) kunnen ongewenste deurbewegingen optreden en daarbij personen of voorwerpen worden ingeklemd.



- ▶ Monteer besturingsapparaten op een hoogte van ten minste 1,5 m (buiten het bereik van kinderen).
- ▶ Monteer vast geplaatste besturingsapparaten (zoals schakelaars enz.) in het gezichtsbereik van de deur maar verwijderd van bewegende delen.

#### OPGELET

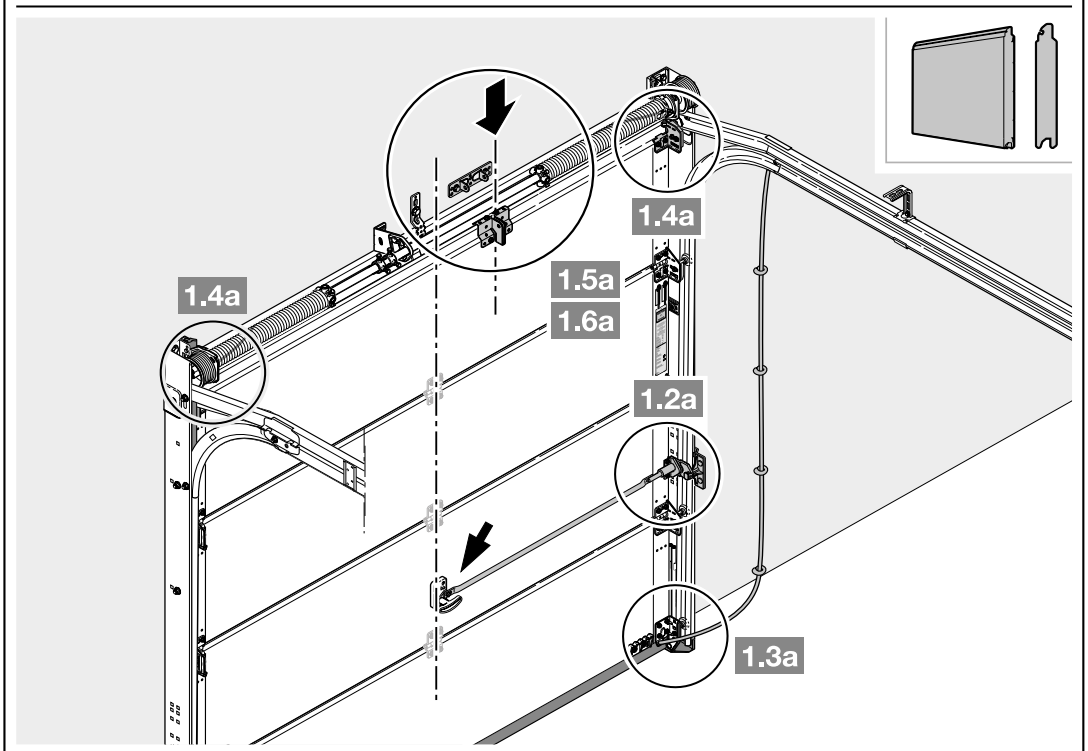
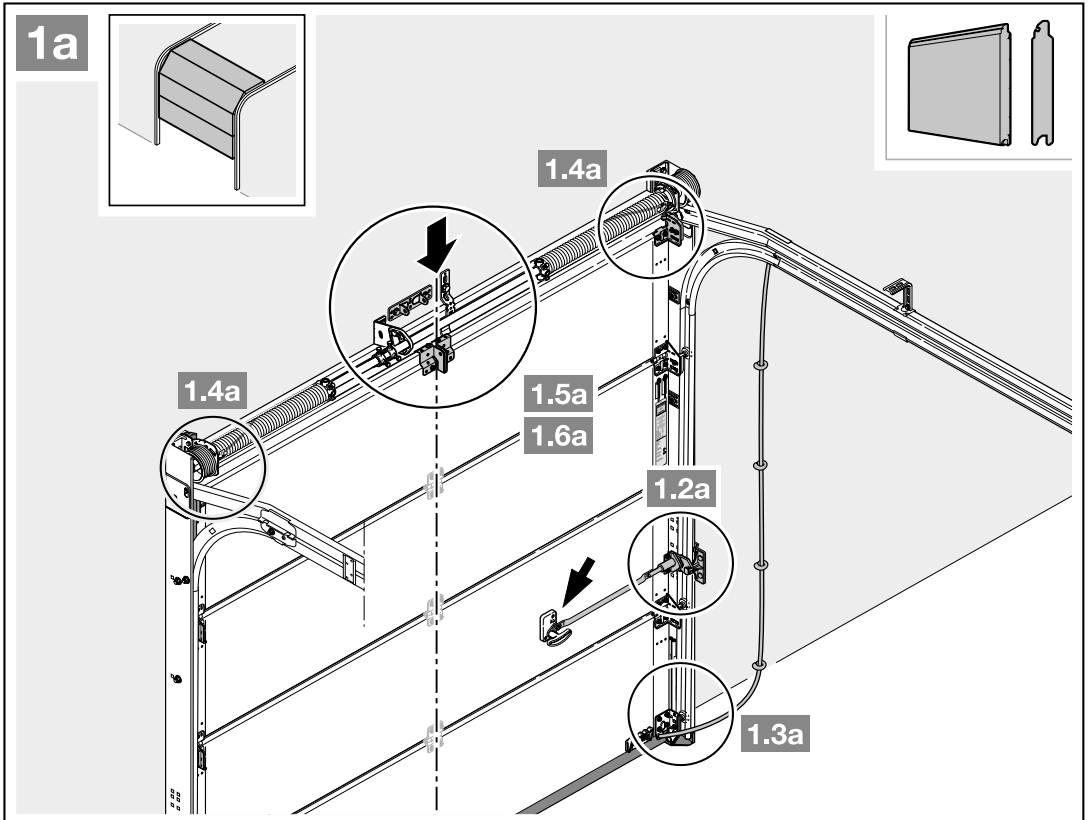
##### Beschadiging door verontreiniging

Boorstof en spaanders kunnen tot functiestoringen leiden.

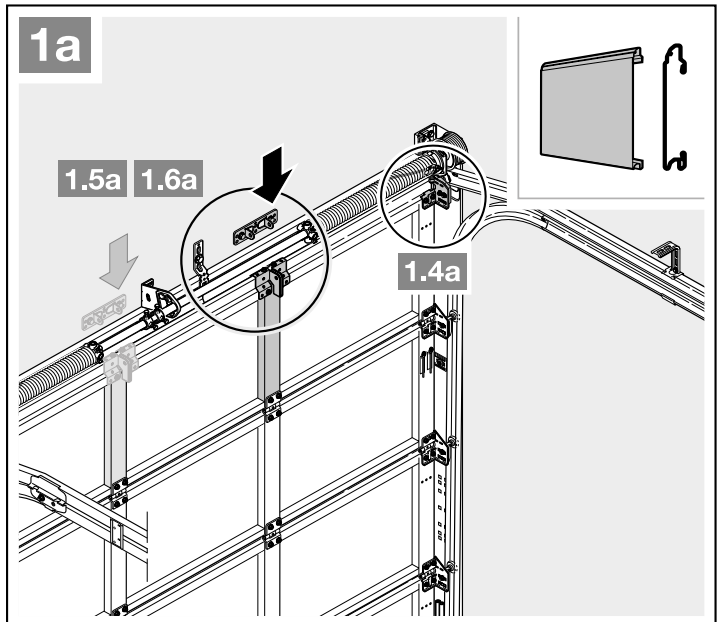
- ▶ Dek de aandrijving af bij boorwerkzaamheden.

Om volledig aan de **TTZ-richtlijn Inbraakwering voor garagedeuren** te voldoen, moet de handgreep met trekkoord bij de geleidingslede worden verwijderd.

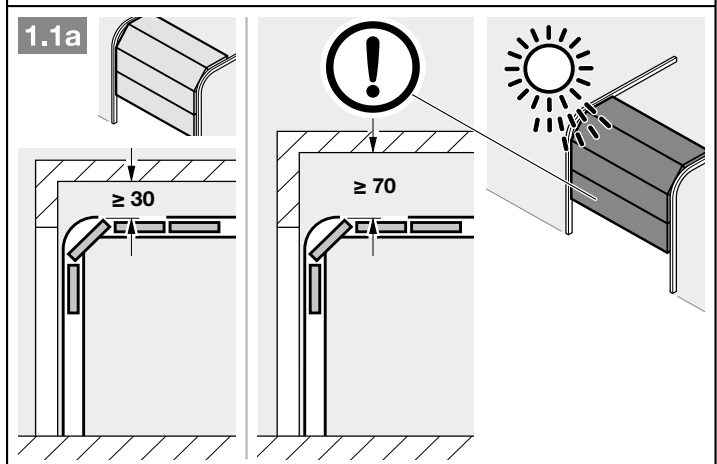




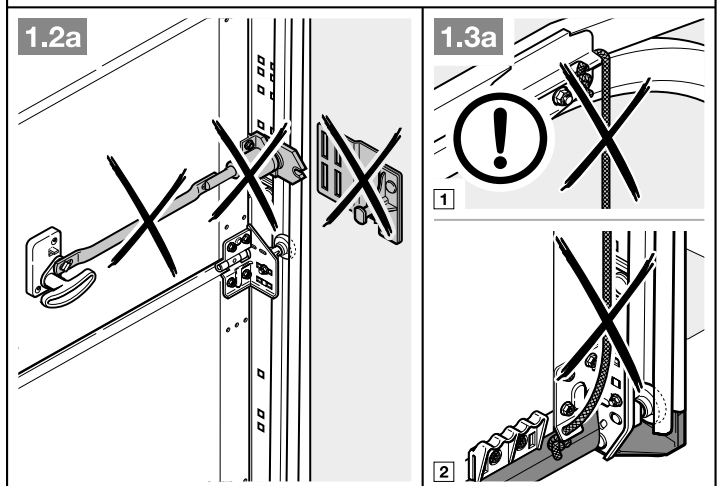
1. Monteer bij het excentrische versterkingsprofiel het meenemerhoekstuk links of rechts aan het dichtstbijzijnde versterkingsprofiel.

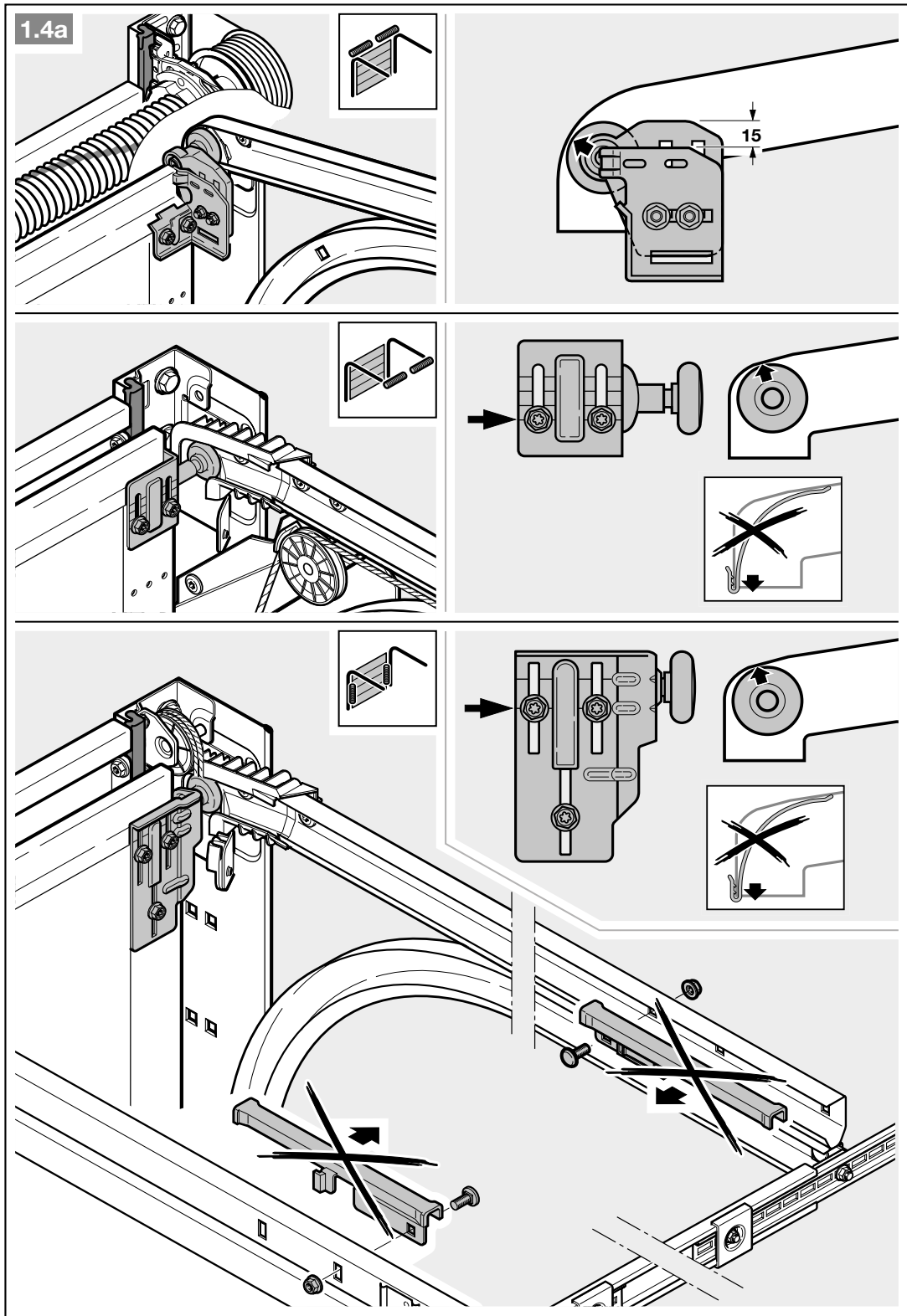


2. De vrije ruimte tussen het hoogste punt bij de deurloop en het plafond moet (ook bij het openen van de deur) **minstens 30 mm** bedragen. Bij deuren onder thermische belasting moet de aandrijving indien nodig 40 mm hoger worden geplaatst.



3. Demonteer de mechanische deurvergrendeling compleet.

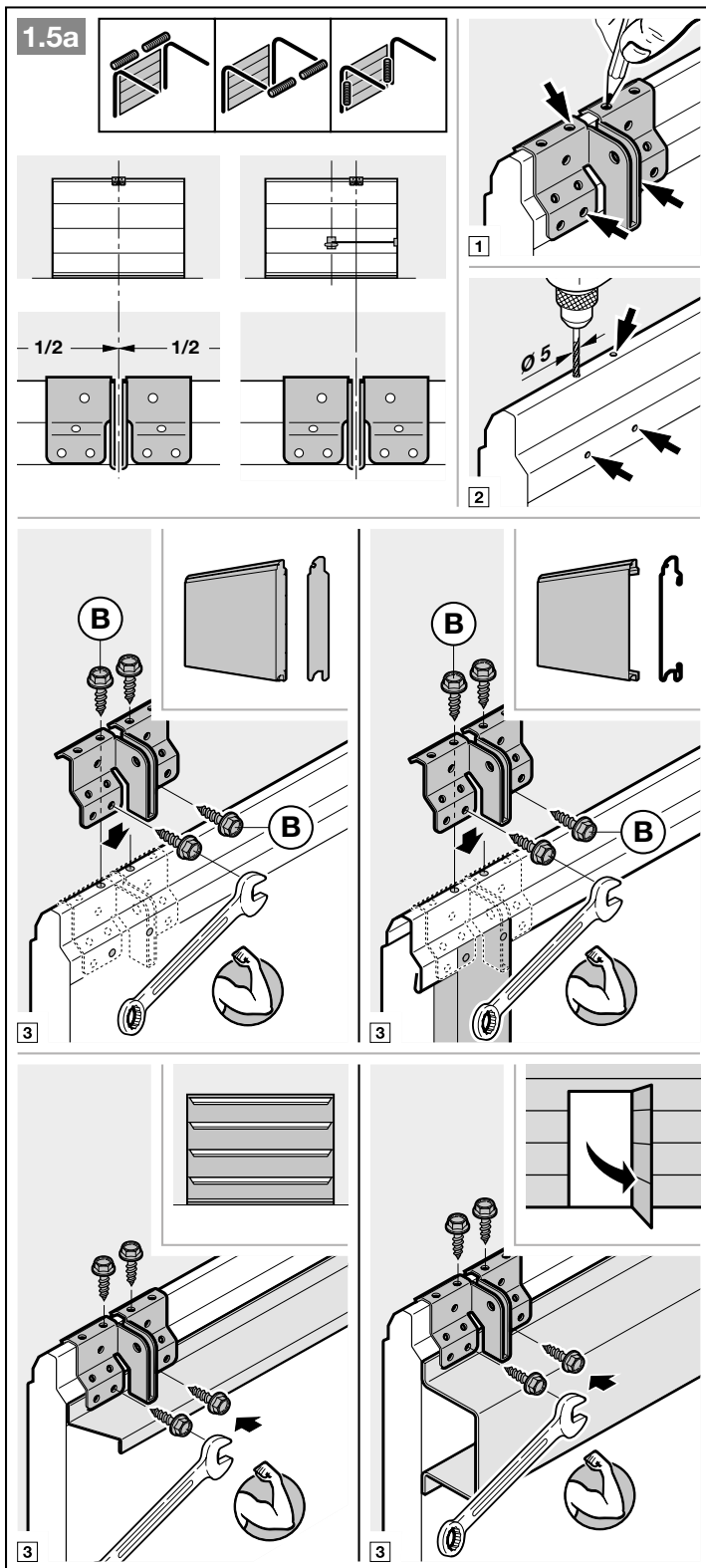


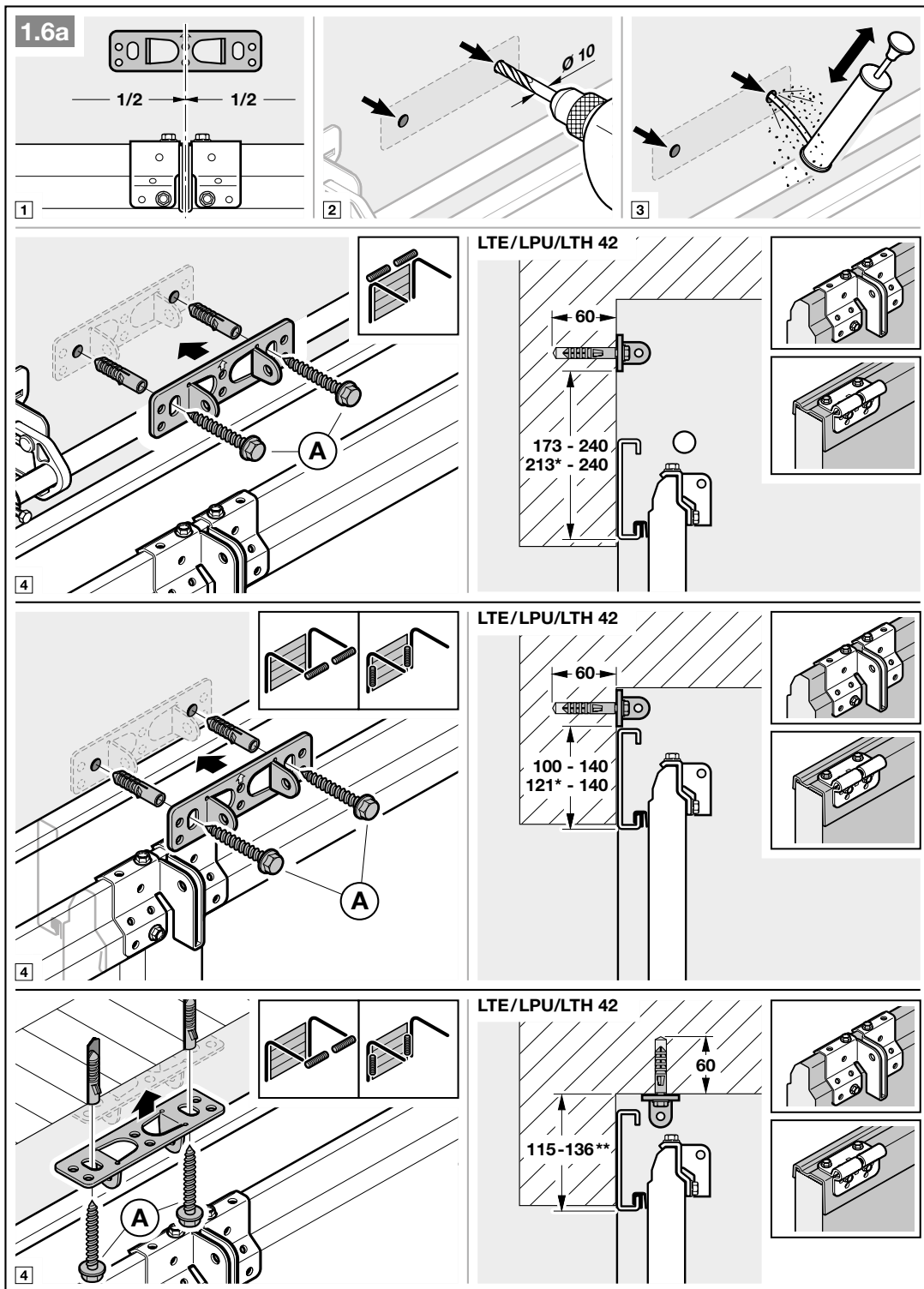


4. Bij sectionaaldeuren met een middelste deurvergrendeling moeten de meenemer en het meenemerhoekstuk excentrisch (max. 500 mm) worden gemonteerd.

**LET OP**

Afwijkend van afbeelding 1.5a: gebruik bij houten deuren de houtschroeven 5 x 35 uit het extra pakje van de deur (boring  $\varnothing 3$  mm).

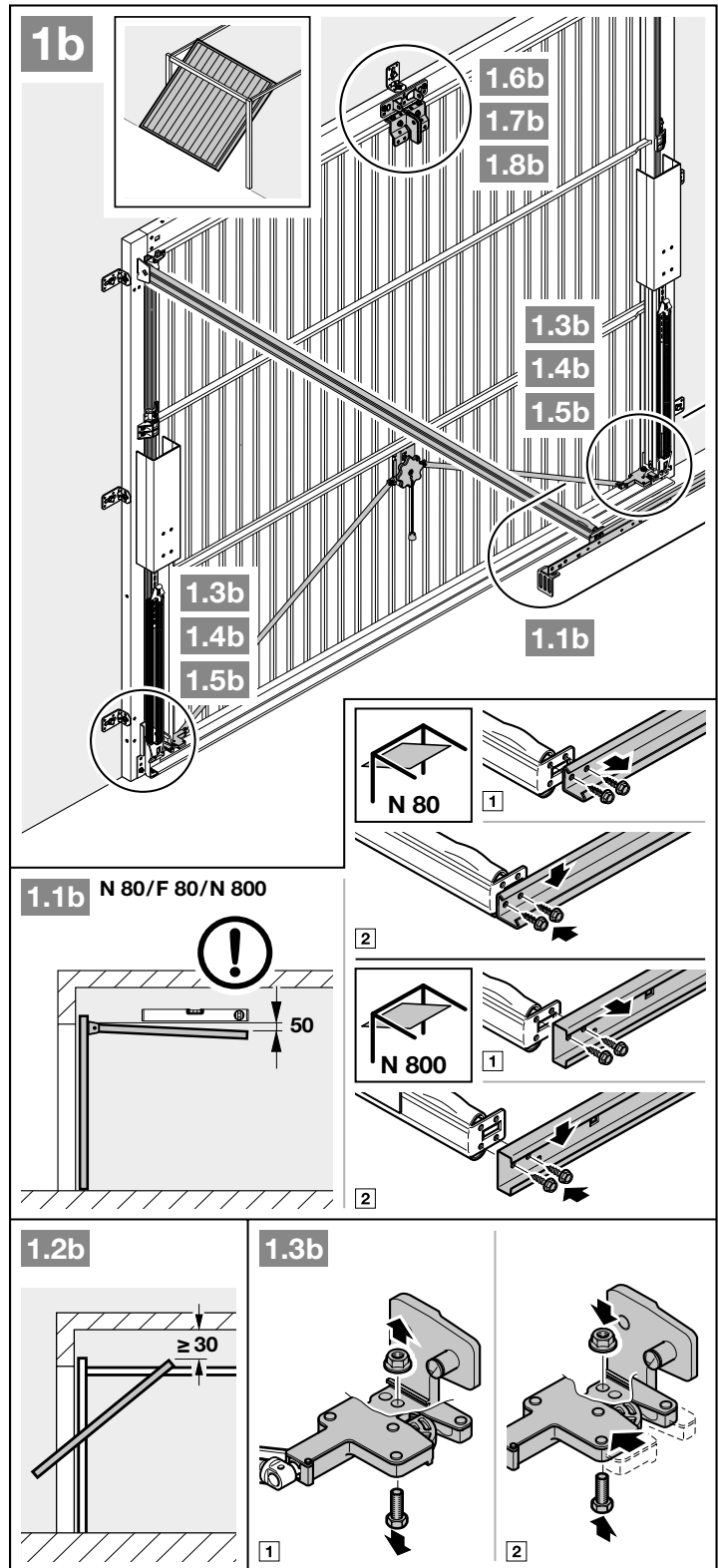




\* Maten bij deuren onder thermische belasting.

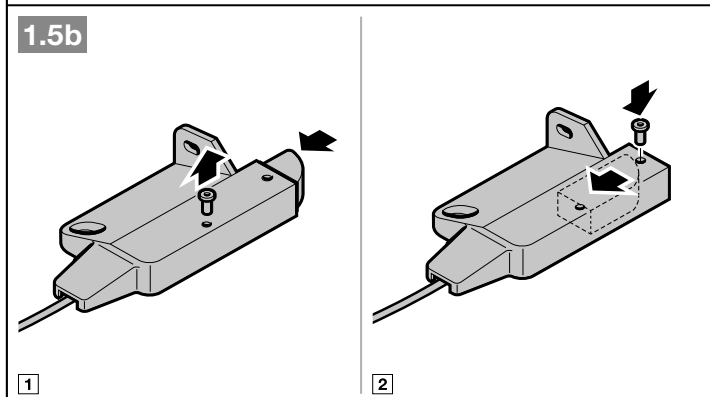
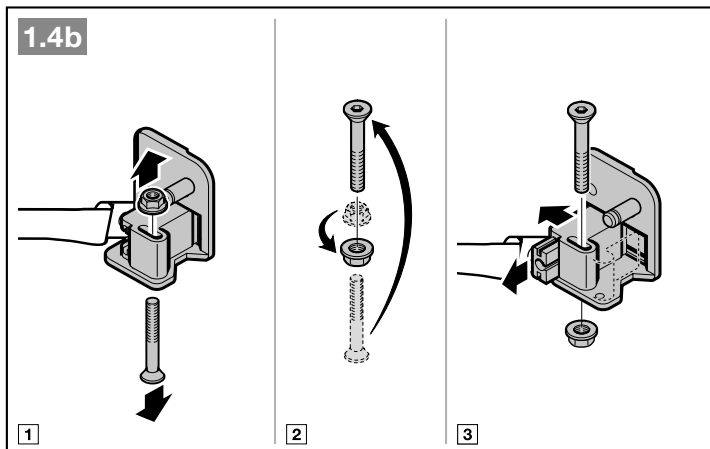
\*\* Een plafondmontage is bij deuren onder thermische belasting niet mogelijk.

**OPGELET:** neem bij Thermoframe de desbetreffende inbouwgegevens van de deur in acht!

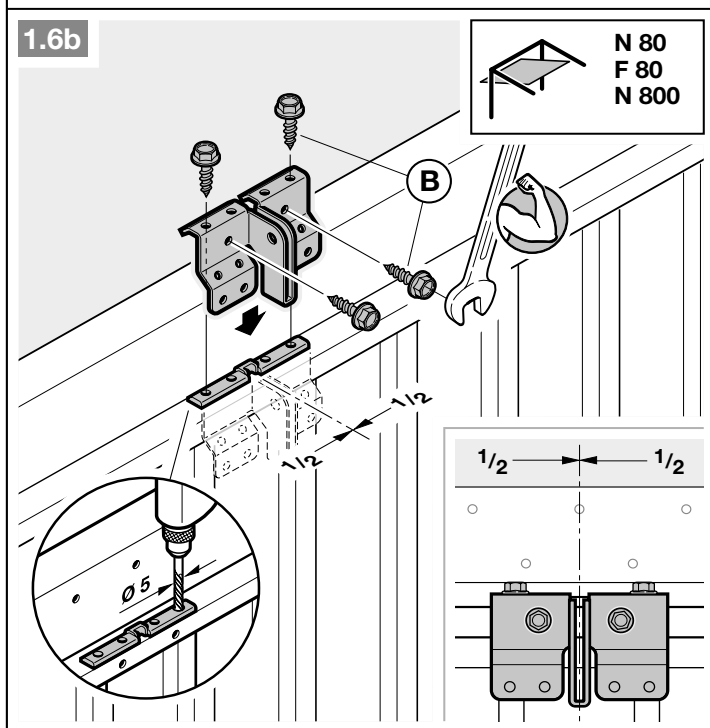


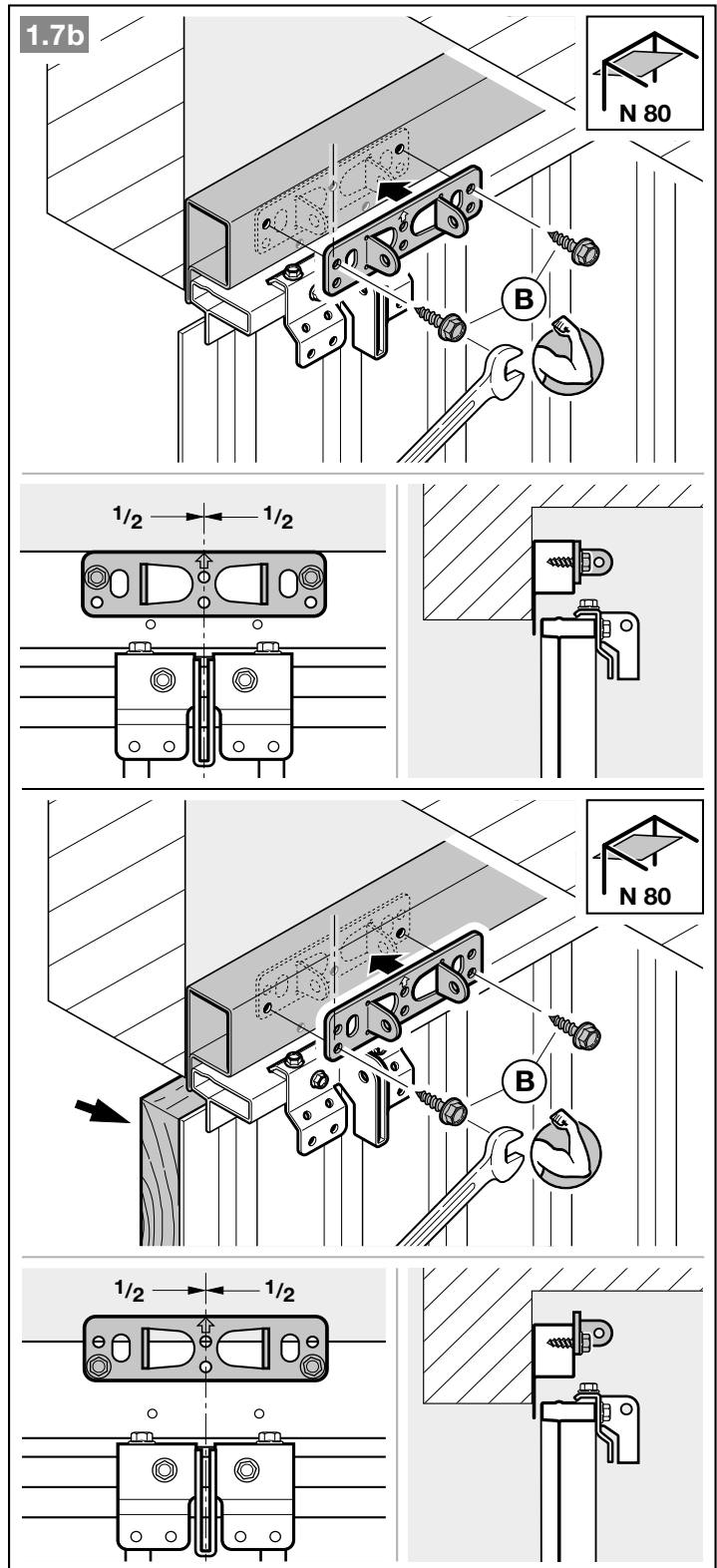
1. De vrije ruimte tussen het hoogste punt bij de deurloop en het plafond moet (ook bij het openen van de deur) **minstens 30 mm** bedragen.
2. Stel de mechanische deurvergrendelingen buiten werking (afbeelding 1.3b).

3. Stel de mechanische deurvergrendelingen buiten werking (afbeeldingen 1.4b / 1.5b).  
 Blokkeer op de werkklokatie de dagschoten bij de hier niet vermelde deurmodellen.



4. Afwijkend van afbeelding 1.6b / 1.7b: monteer bij kanteldeuren met een kunstmeedijzeren deurhandgreep de meenemer en het meenemerhoekstuk excentrisch.





**LET OP**

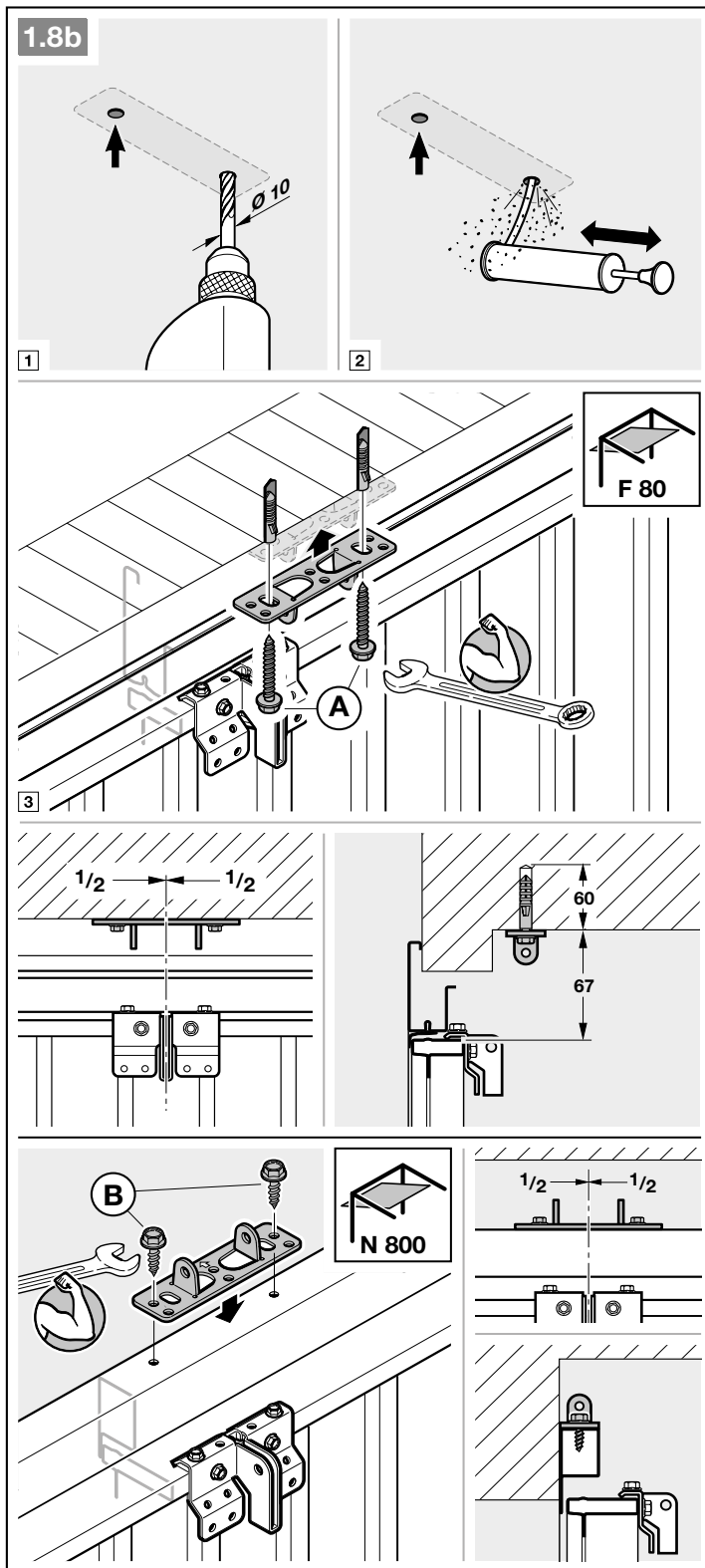
Gebruik bij N 80-deuren met houtvulling de onderste gaten van de meenemer voor de montage.

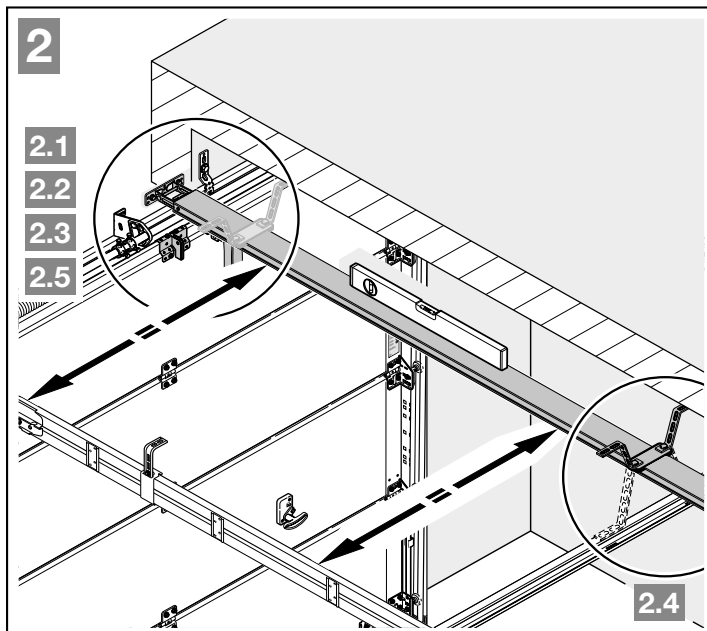


3.4 Geleidingsrail monteren

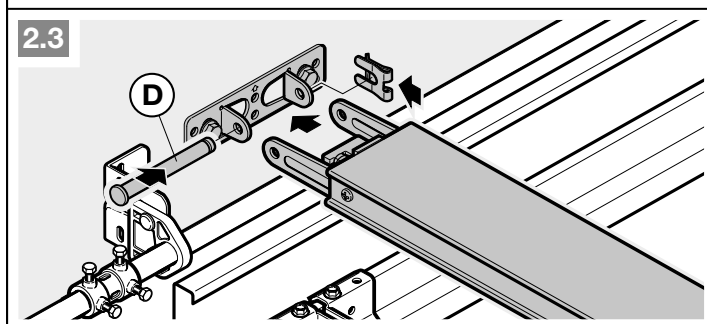
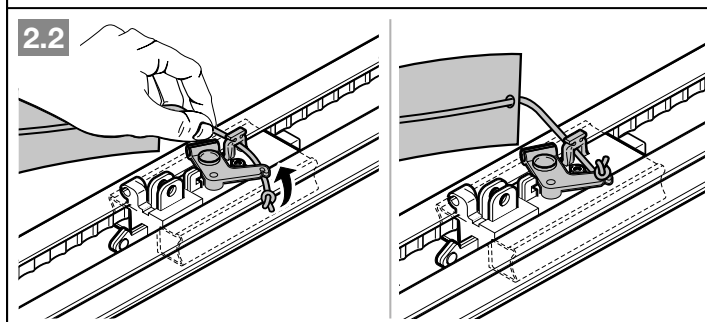
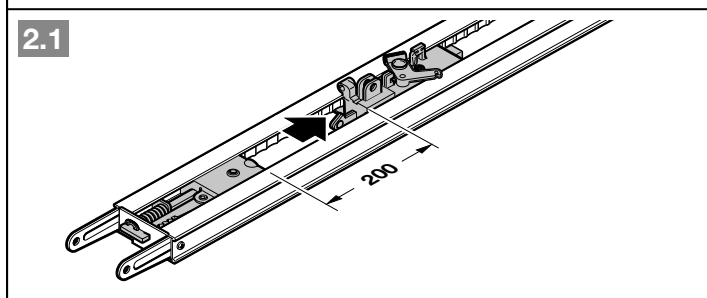
**LET OP**

Gebruik voor de garagedeuraandrijvingen – afhankelijk van het betreffende gebruiksdoel – uitsluitend de door ons aanbevolen geleidingsrails (zie productinformatie)!



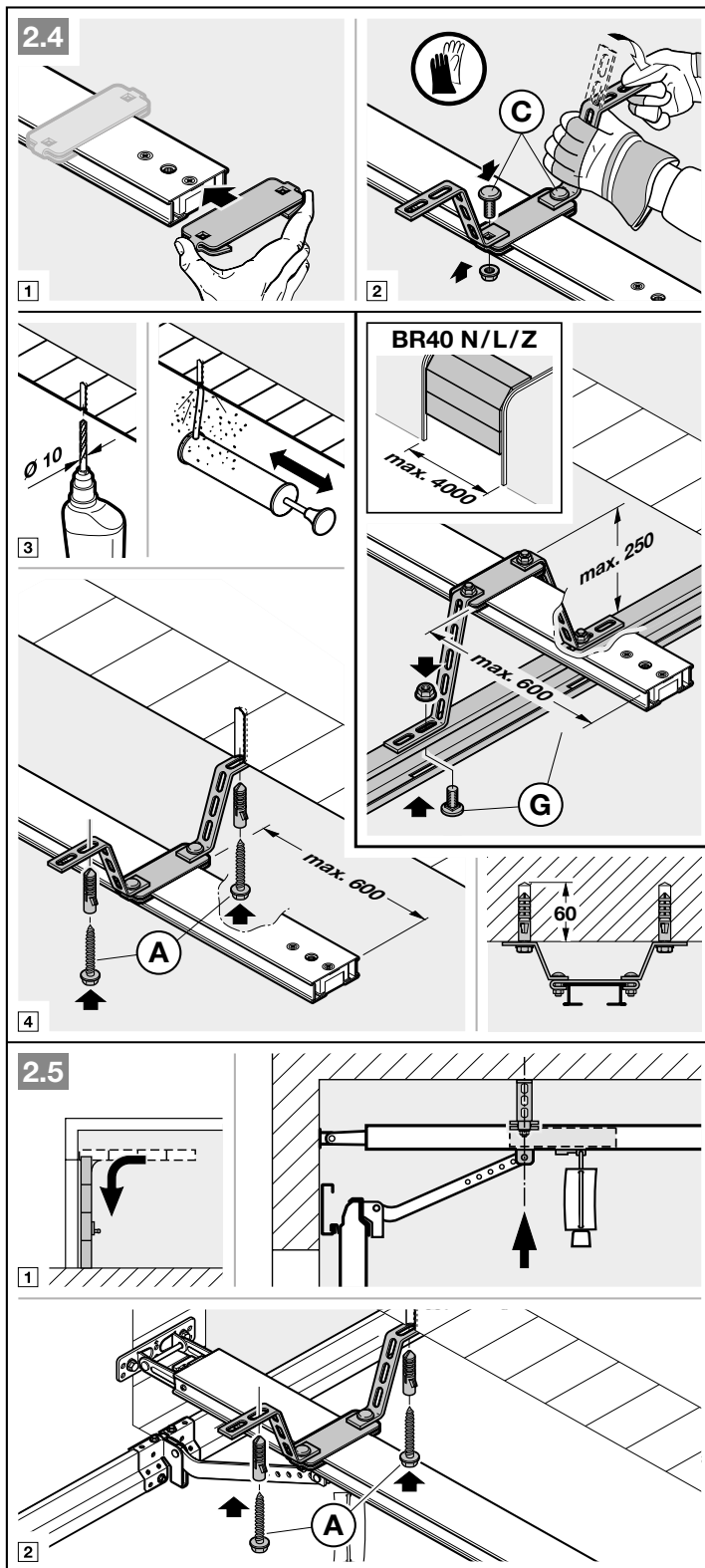


- Druk op de groene knop en schuif de geleidingslede ca. 200 mm in richting midden van de rail. Dit is niet meer mogelijk zodra de eindaanslagen en de aandrijving gemonteerd zijn.



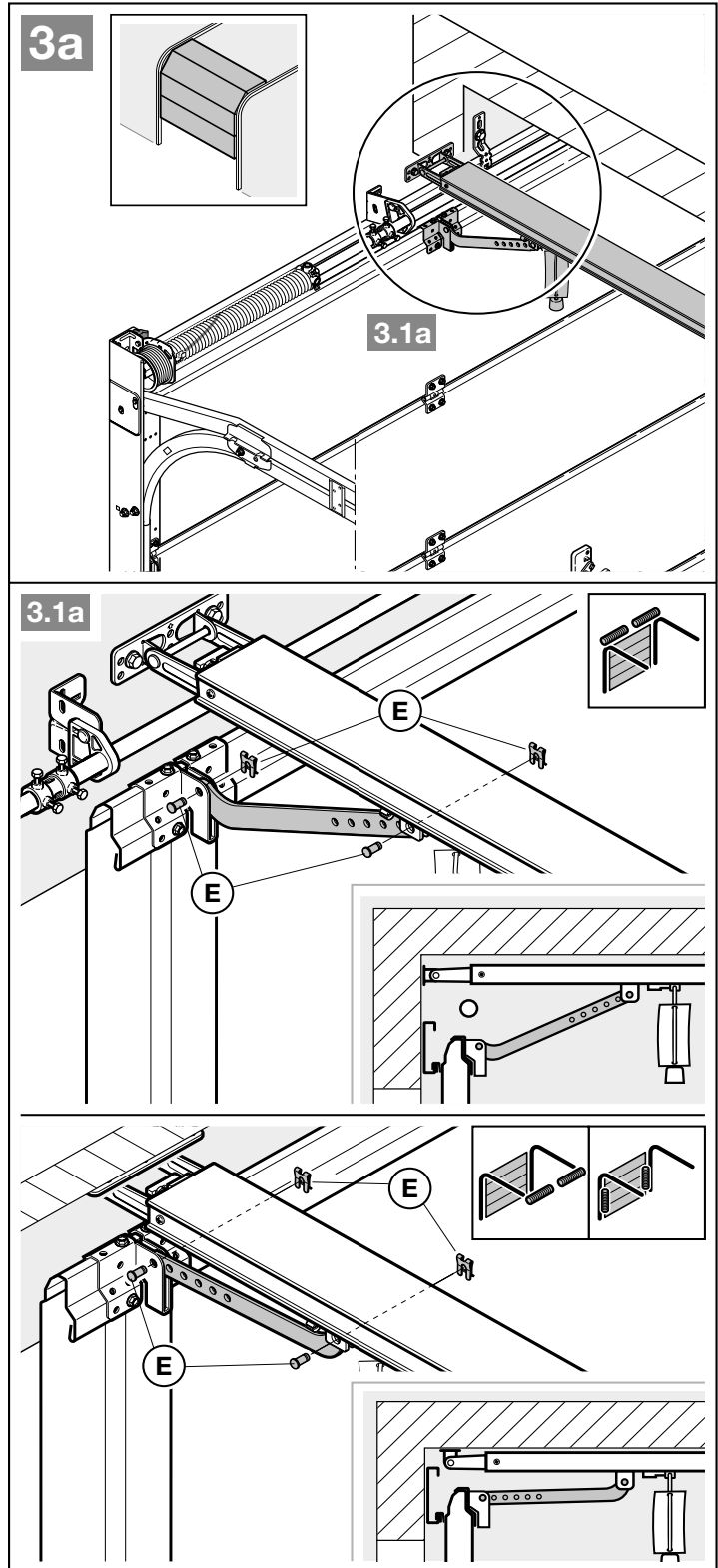
**LET OP**

Bij gedeelde rails wordt een tweede ophanging aanbevolen (verkrijgbaar als accessoire).



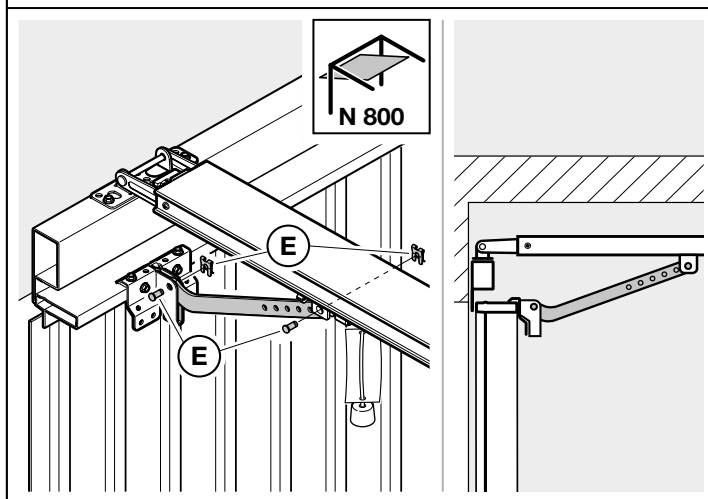
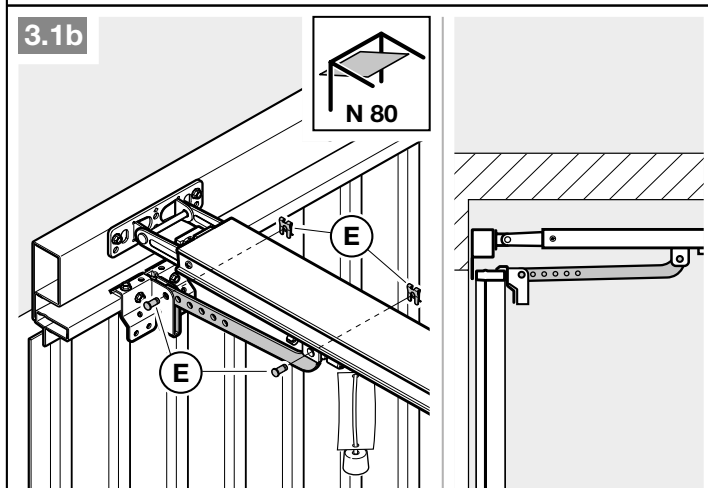
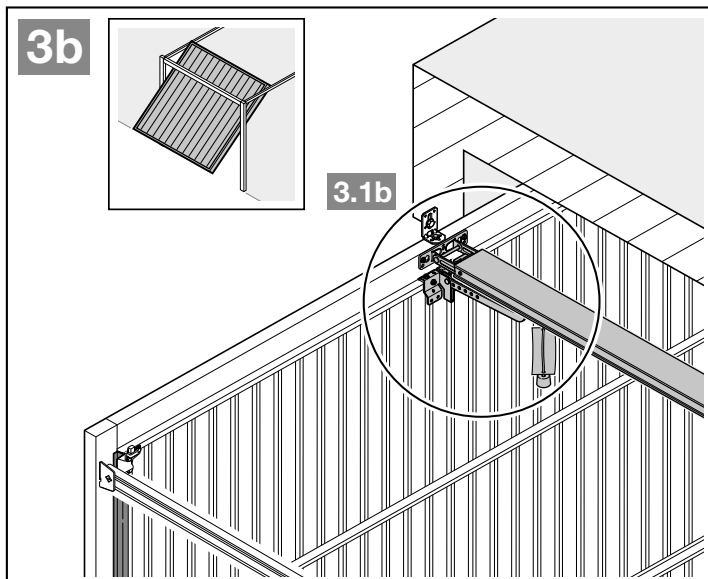
**LET OP**

Afhankelijk van het **deurbeslag** moet de inbouwrichting van de deurmeenemer in acht worden genomen.



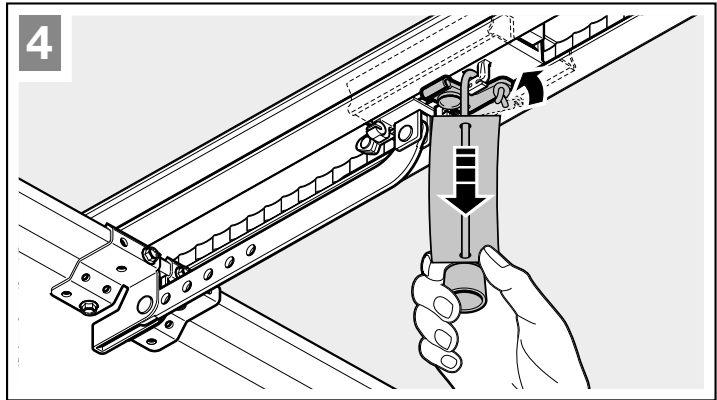
**LET OP**

Afhankelijk van het **deurtype** moet de inbouwrichting van de deurmee­nemer in acht worden genomen.



**Om op handmatige modus voor te bereiden**

- ▶ Trek aan de kabel van de mechanische ontgrendeling.



**3.5 Eindposities bepalen**

Als de deur niet eenvoudig met de hand in de gewenste deureindpositie OPEN of DICHT kan worden geschoven.

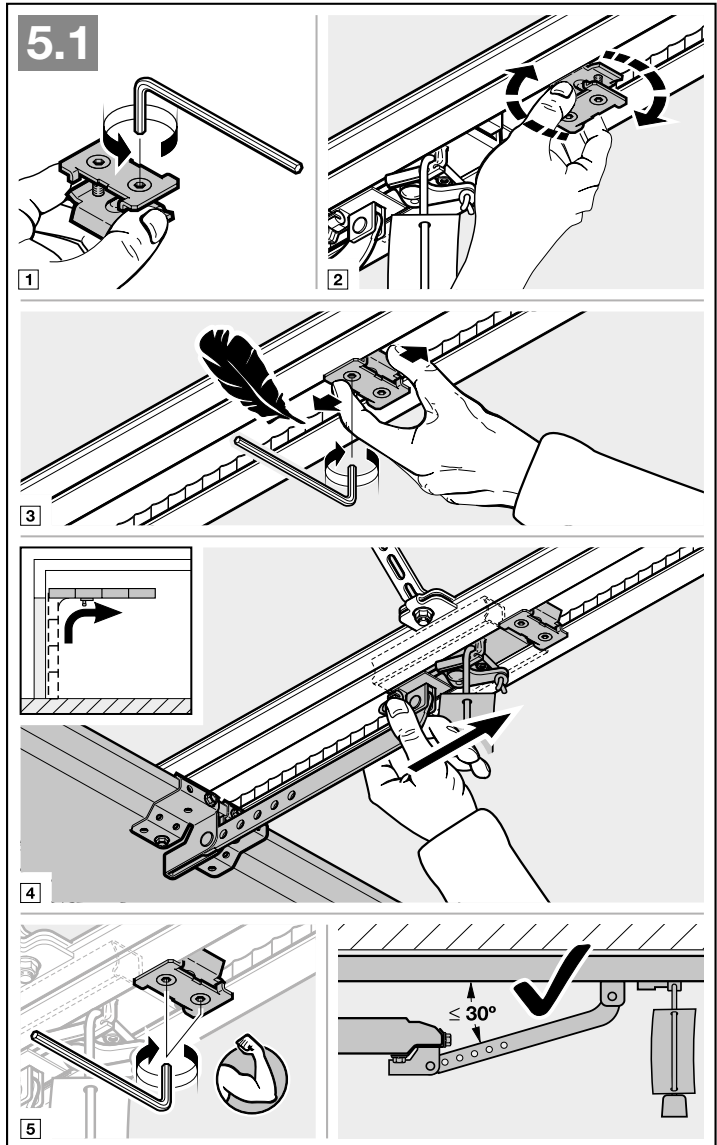
- ▶ Neem hoofdstuk 3.1 in acht!

**3.5.1 Montage van eindaanslag deur-OPEN Plaats de eindaanslag tussen de geleidingslede en de aandrijving los in de geleidingsrail.**

- Schuif de deur met de hand naar de deureindpositie OPEN.
- Fixeer de eindaanslag.

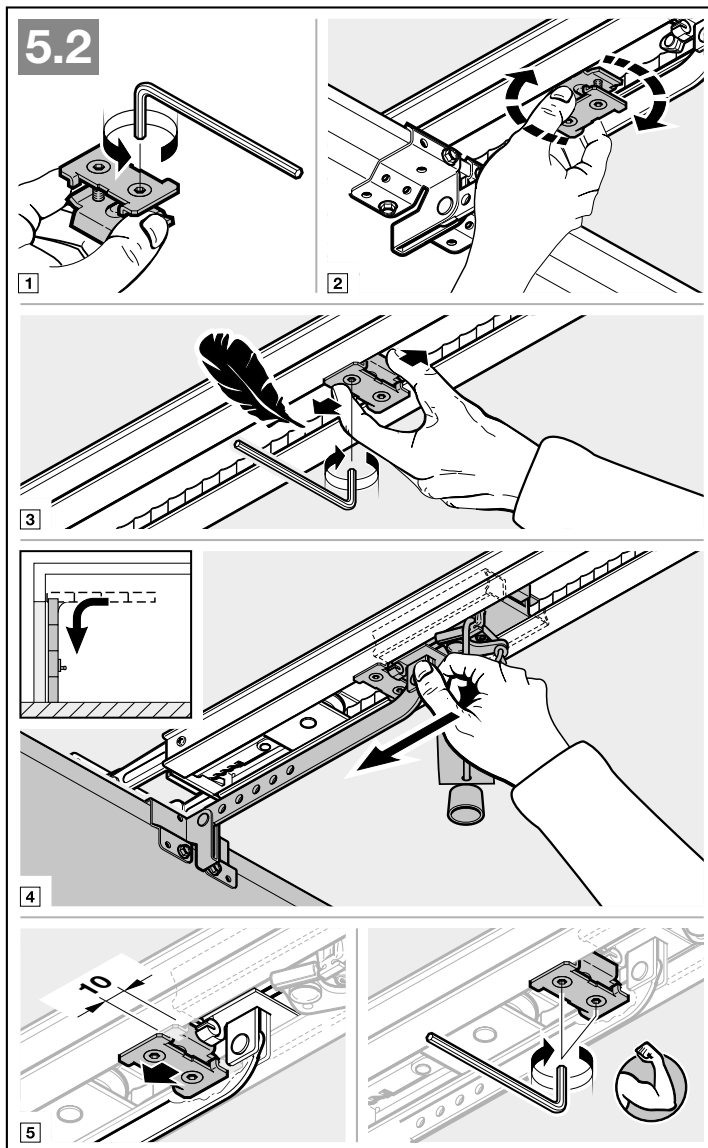
**LET OP**

Wanneer de deur in de eindpositie niet de volledige doorrijhoogte bereikt kan de eindaanslag worden verwijderd. Zo kan de geïntegreerde eindaanslag (aan het aandrijvingsaggregaat) worden gebruikt.



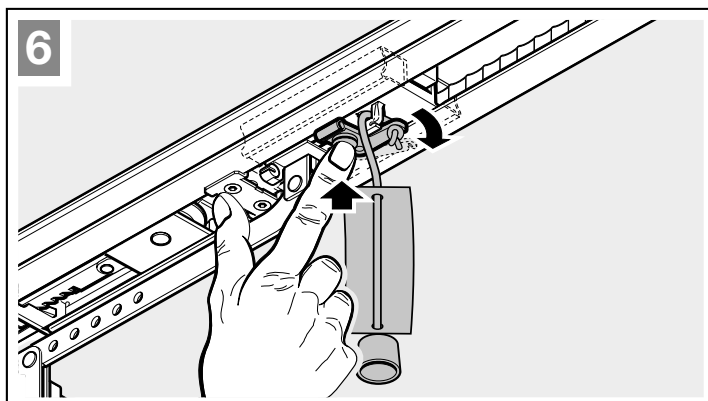
### 3.5.2 Montage van eindaanslag deur-DICHT

1. Plaats de eindaanslag tussen de geleidingslede en de deur los in de geleidingsrail.
2. Schuif de deur met de hand naar de deureindpositie DICHT.
3. Schuif de eindaanslag ca 10 mm verder in richting deur-dicht.
4. Fixeer de eindaanslag.



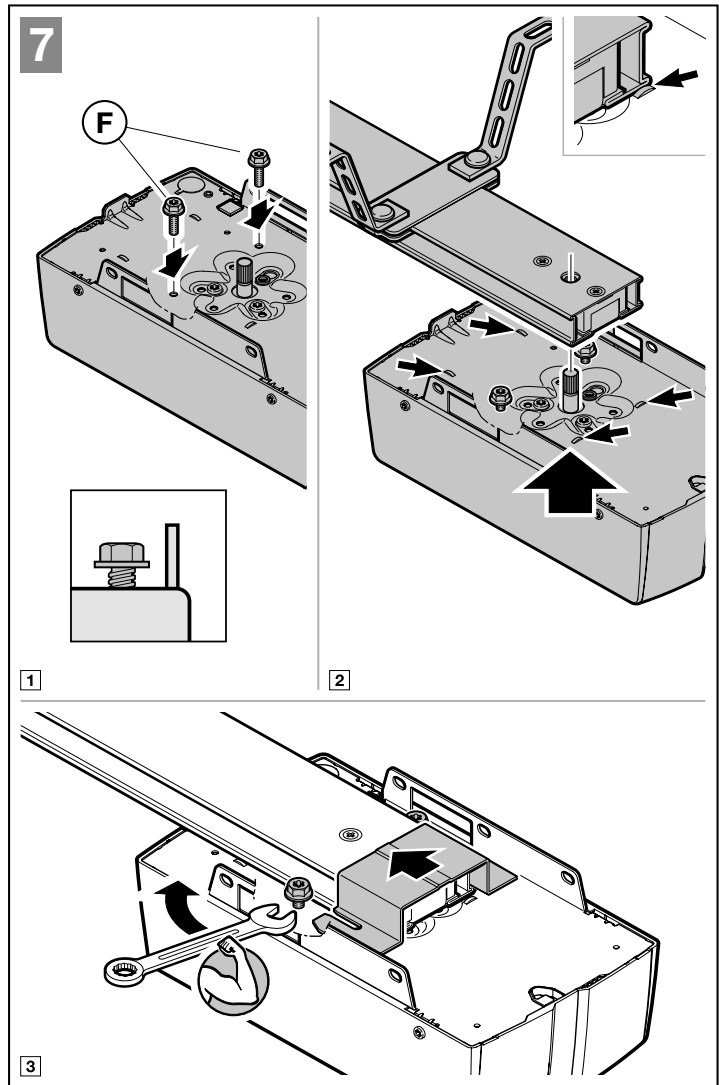
### Om op automatische modus voor te bereiden

- ▶ Druk op de groene knop op de geleidingslede.
- ▶ Beweeg daartoe de deur met de hand tot de geleidingslede in het riemslot koppelt.
- ▶ Neem de veiligheidsinstructies uit hoofdstuk 11 in acht – *Knelgevaar in de geleidingsrail*



### 3.5.3 Aandrijvingsaggregaat monteren

- ▶ Bevestig het aandrijvingsaggregaat. De afdekking van de aansluitruimte moet naar de garage wijzen.
- ▶ Let er bij het bevestigen op dat de aandrijfrail vóór de welvingen van de basisplaat ligt en niet erop.



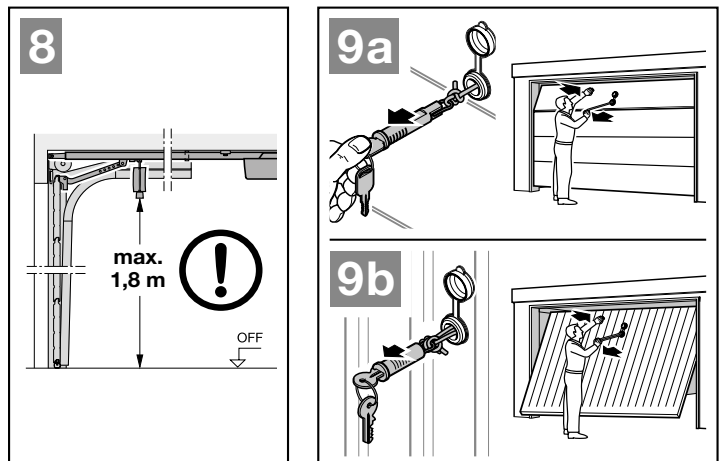
### 3.6 Noodontgrendeling

De handgreep met trekkoord voor de mechanische ontgrendeling mag niet hoger zijn aangebracht dan op 1,8 m vanaf de garagevloer. Afhankelijk van de hoogte van de garagedeur moet het koord, indien nodig, door de klant worden verlengd.

- ▶ Let er bij de verlenging van de kabel op dat deze niet achter een dakdragersysteem of andere uitstekende delen van de auto of van de deur kan blijven hangen.

Voor garages zonder tweede toegang is aan de buitenkant een noodontgrendeling vereist voor mechanische ontgrendeling. De noodontgrendeling voorkomt mogelijk buitensluiten bij een totale uitval van de wisselaccu. Bestel de noodontgrendeling apart.

- ▶ Controleer elke maand of de noodontgrendeling goed functioneert.





#### 4 Installatie:

- ▶ Neem de veiligheidsinstructies in hoofdstuk 2.6 in acht
  - Storingen in de besturingskabels
  - Externe spanning op de aansluitklemmen
- ▶ Verwijder de afdekking.

##### 4.1 Aansluitklemmen

Alle aansluitklemmen kunnen meermaals worden bezet (afbeelding 10):

- Minimumdoorsnede:  $1 \times 0,5 \text{ mm}^2$
- Maximumdoorsnede:  $1 \times 2,5 \text{ mm}^2$

##### 4.2 Accessoires aansluiten

###### LET OP

- Aangesloten accessoires veroorzaken extra belasting op de aandrijving en leiden daardoor tot een hoger stroomverbruik van de accu. Het stroomverbruik van de componenten staat vermeld op de afbeeldingen.

- Accessoires van de serie 3 moeten via de **HCP-adapter HAP 1** worden aangesloten.

Op de BUS-aansluiting accessoires met speciale functies worden aangesloten.

##### 4.2.1 Schakelaar met impulsfunctie

- ▶ Afbeelding 11

Eén of meerdere schakelaars met maakcontacten (potentiaalvrij), bijvoorbeeld binnendrukknop of sleutelschakelaars, kunnen parallel worden aangesloten.

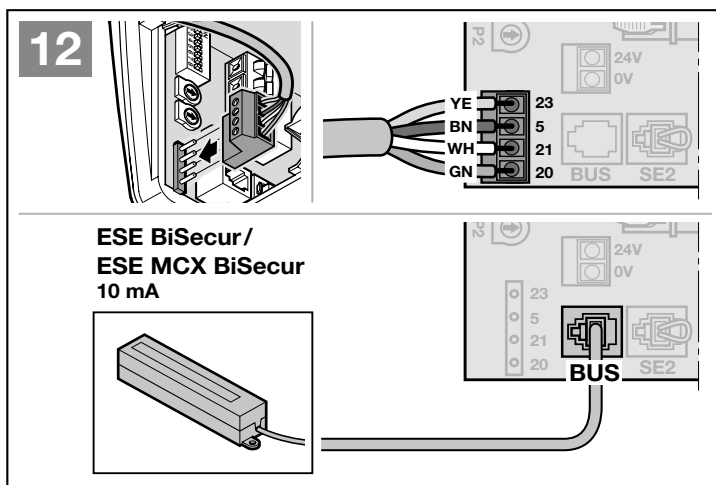
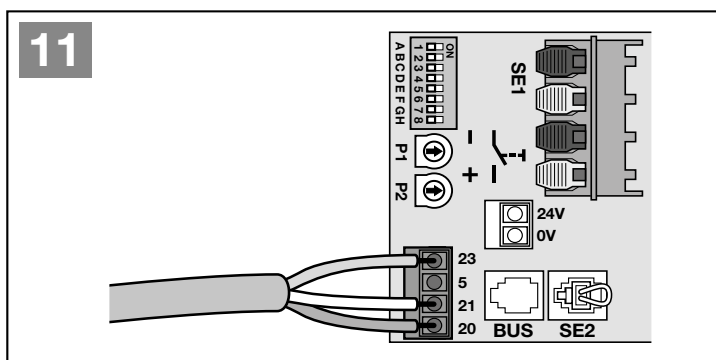
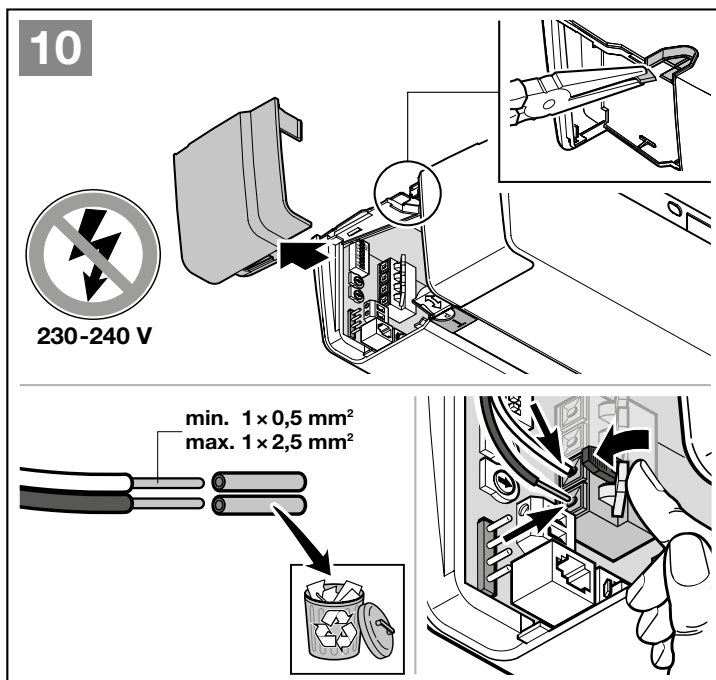
###### Klembezetting:

23	Signaal kanaal 2	Gedeeltelijke opening
5	+24 V DC	
21	Signaal kanaal 1	Impuls
20	0 V	

##### 4.2.2 Externe radio-ontvanger\*

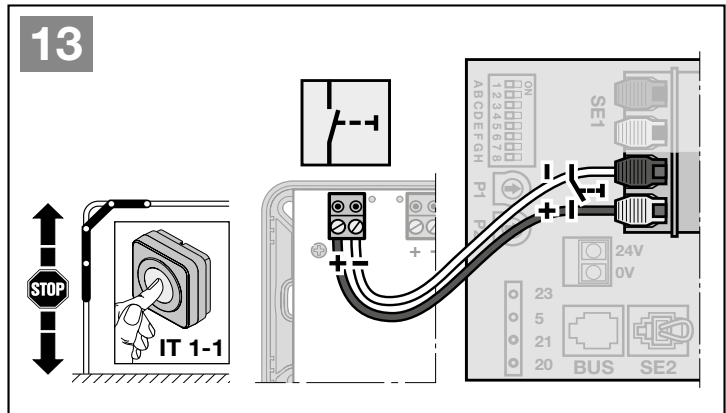
- ▶ Afbeelding 12 + hoofdstuk 9.2
- Steek, afhankelijk van de ontvanger, de stecker op de betreffende steekplaats of in de BUS-aansluiting.

\* Accessoire, niet inbegrepen in standaarduitrusting!  
Door deze aansluiting wordt de gebruiksduur van de accu korter.



**4.2.3 Impulsschakelaar  
IT 1-1\***

► Afbeelding 13



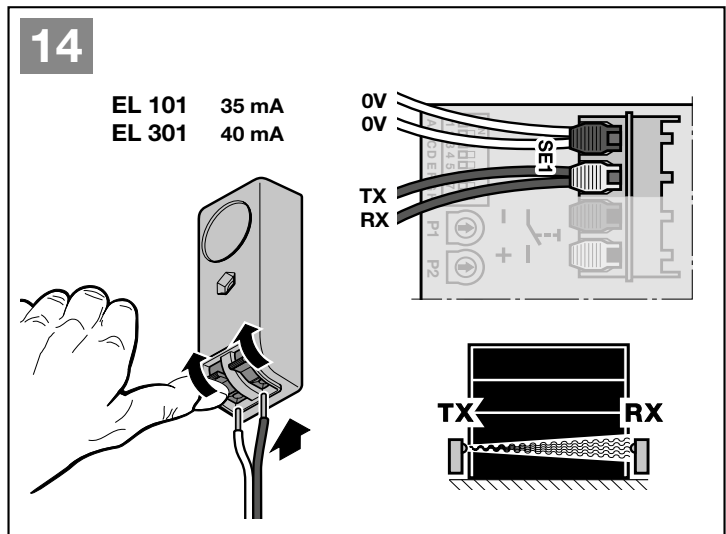
**4.2.4 2-draads-fotocel\*  
(dynamisch)**

► Afbeelding 14

**LET OP**

Neem bij de montage de handleiding van de fotocel in acht.

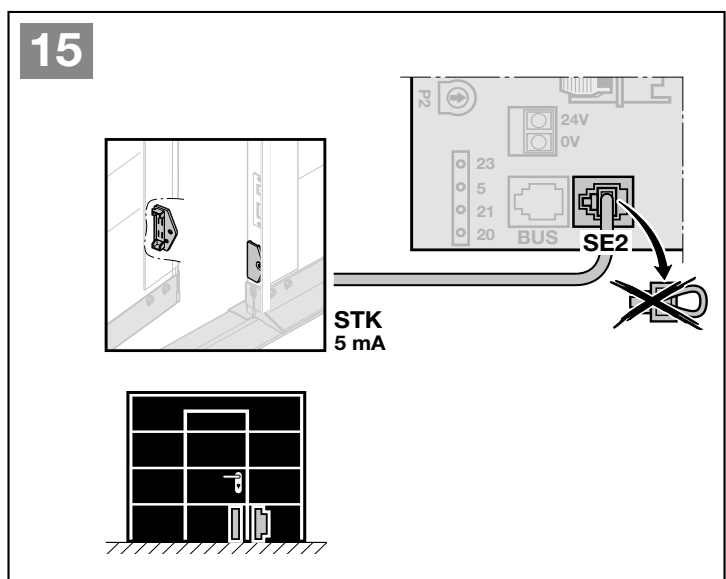
Na het activeren van de fotocel stopt de aandrijving en vindt er een veiligheidsterugloop van de deur naar de deureindpositie OPEN plaats.



**4.2.5 Getest loopdeurcontact\***

► Afbeelding 15

Als het loopdeurcontact tijdens een deurbeweging wordt geopend, stopt de aandrijving direct en blokkeert de deurloop permanent.

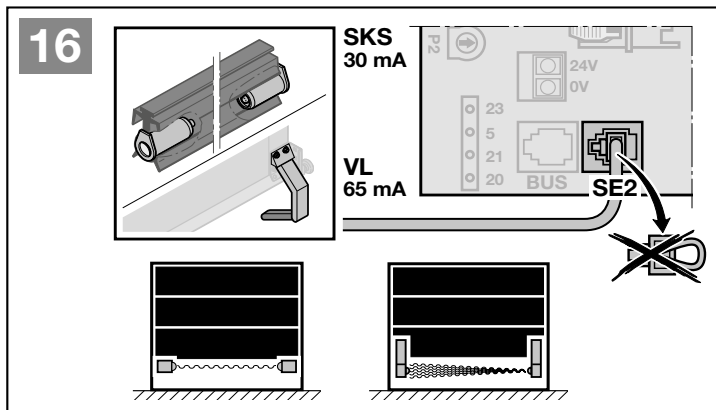


\* Accessoire, niet inbegrepen in standaarduitrusting! Door deze aansluiting wordt de gebruiksduur van de accu korter.

#### 4.2.6 Sluitkantbeveiliging\*

► Afbeelding 16

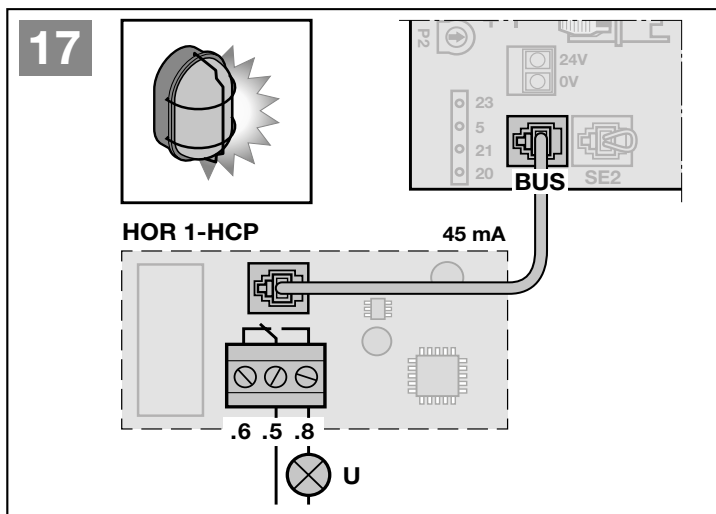
Na het activeren van de sluitkantbeveiliging stopt de aandrijving en vindt er een veiligheidsterugloop van de deur naar de deureindpositie OPEN plaats.



#### 4.2.7 Optierelais\*

► Afbeelding 17 + hoofdstuk 5.5

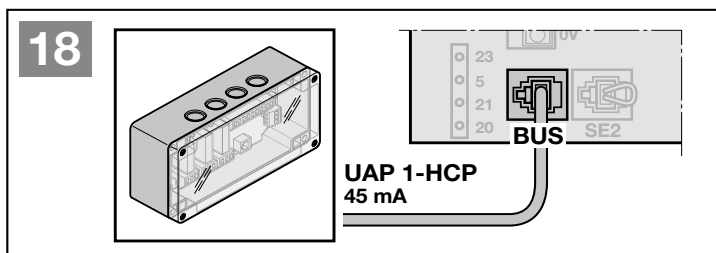
Het optierelais is noodzakelijk voor de aansluiting van een externe lamp of verkeerslicht.



#### 4.2.8 Universele adapterprintplaat\*

► Afbeelding 18 + hoofdstuk 5.9

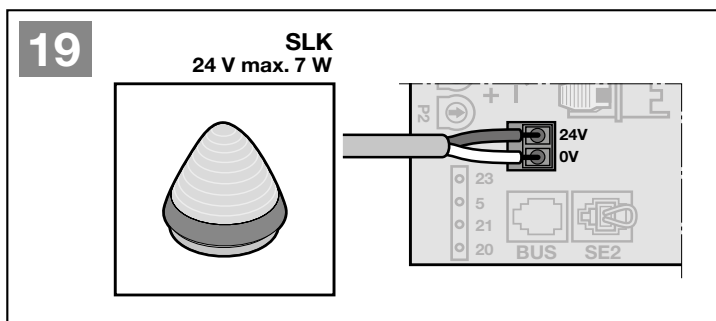
De universele adapterprintplaat kan voor overige extra functies worden gebruikt.



#### 4.2.9 Verkeerslichten optisch / akoestisch


► Afbeelding 19

\* Accessoire, niet inbegrepen in standaarduitrusting!  
Door deze aansluiting wordt de gebruiksduur van de accu korter.



## 5 Functies

### 5.1 Overzicht

DIL-schakelaar	Functie	LET OP	Hoofdstuk	
 <p>ON</p> <p>1 2 3 4 5 6 7 8</p> <p>ABCDEF GH</p>	A	Deurtype	5.3	
	B	Automatische sluitfunctie	5.4	
	C	Functie interne verlichting, BUS en waarschuwing	HOR 1-HCP of UAP 1-HCP (3e relais)	5.5
	D	veiligheidsvoorziening	SE 2	5.6
	E	riemontlasting		5.8
	F	positie gedeeltelijke opening of ventileren wijzigen		5.9
	G	onderhoudsmelding		5.10
	H	BUS-scan		5.11

De functies van de aandrijving kunnen worden ingesteld met DIL-schakelaars. Vóór de eerste ingebruikname staan alle DIL-schakelaars op OFF (fabrieksinstelling).

Wijzigingen van de instellingen van de DIL-schakelaars zijn alleen toegestaan onder de volgende voorwaarden:

- De aandrijving is in rusttoestand.
- Er wordt geen radiofunctie ingesteld.

De DIL-schakelaars en bijbehorende parameters moeten worden ingesteld conform de plaatselijke omstandigheden, de nationale richtlijnen en de vereiste veiligheidsvoorzieningen.

### 5.2 Functie en parameters wijzigen

Sommige functies hebben parameters die meer instellingen mogelijk maken.

- ▶ Zet de gewenste DIL-schakelaar op ON.  
De LED knippert 1 x rood. De functie is geactiveerd.
- ▶ Druk 1 x op de **T**-toets.  
De LED knippert 2 x rood. Er is een andere parameter gekozen.
- ▶ Druk 2 x op de **T**-toets.  
De LED knippert 3 x rood. Er is een andere parameter gekozen.
- ...

#### Om de gekozen parameter op te slaan

- ▶ Druk op de **P**-toets.  
Ter bevestiging knippert de LED één keer groen overeenkomstig de parameter.

#### Time-out

Wanneer u de **P**-toets niet binnen 60 seconden indrukt, blijft de standaard parameter 1 (1 x knipperen) behouden.

Wanneer u de laatste parameter van een functie bereikt, komt u weer terug in de oorspronkelijke standaardinstelling van deze functie door opnieuw de **T**-toets in te drukken. De LED knippert 1 x .

5.3 DIL-schakelaar A: deurtype

Control panel: ON, 1, 2, 3, 4, 5, 6, 7, 8, A, B, C, D, E, F, G, H

Settings shown:

- 1x RD (kanteldeur)
- 2x RD (zijdelingse sectionaaldeur, lange soft-stop)
- 3x RD (zijdelingse sectionaaldeur, garagedraaivleugel deur, korte soft-stop)
- 4x RD (garageplafond deur)
- 5x RD (kanteldeur Canopy)
- 1x / 1/2/3/4 x GN

**⚠ VOORZICHTIG**

**Kans op lichamelijk letsel door verkeerd geselecteerd deurtype**

Bij een verkeerd gekozen deurtype worden niet-specifieke waarden vooraf ingesteld. Een verkeerd gedrag in de deurinstallatie kan leiden tot verwondingen.

- ▶ Selecteer alleen het menu dat met uw deurinstallatie overeenkomt.

U kunt DIL-schakelaar A alleen instellen als de aandrijving nog niet is ingesteld.

Als u de DIL-schakelaar aanpast op een ingestelde aandrijving, dan wordt de instelling genegeerd totdat er een bewegingscommando wordt gegeven. Na een bewegingscommando wordt er een storing (8 x knippen) weergegeven totdat de DIL-schakelaar weer teruggezet wordt.

Deurtype instellen / wijzigen:

▶ Hoofdstuk 5.2

OFF	Sectionaaldeur, UIT	
ON	Overige deurtypes, AAN	
1 x knippen	kanteldeur	
2 x knippen	zijdelingse sectionaaldeur, lange soft-stop	
3 x knippen	zijdelingse sectionaaldeur, garagedraaivleugel deur, korte soft-stop	
4 x knippen	garageplafond deur	
5 x knippen	kanteldeur Canopy	

**Zijdelingse sectionaaldeur, garagedraaivleugel deur**

Wanneer er een lange soft-stop richting deur-DICHT is ingesteld, start de aandrijving richting deur-OPEN ook met een lange soft-start.

Wanneer er een korte soft-stop richting deur-DICHT is ingesteld, start de aandrijving richting deur-OPEN normaal.

5.4 DIL-schakelaar B: automatische sluitfunctie

Bij een automatische sluitfunctie opent de deur bij een bewegingscommando. Na het verstrijken van de ingestelde openstandtijd en de waarschuwingstijd sluit de deur automatisch.

Control panel: ON, 2, 3, 4, 5, 6, 7, 8, A, B, C, D, E, F, G, H

Settings shown:


- 0s (kanteldeur)
- 1x RD (kanteldeur, 30s)
- 2x RD (kanteldeur, 60s)
- 3x RD (kanteldeur, 120s)
- 4x RD (kanteldeur, 180s)
- 1x / 1/2/3/4 x GN

**LET OP**

De automatische sluitfunctie mag/kan binnen het geldigheidsgebied van EN 12453 alleen worden geactiveerd, wanneer bij de standaard aanwezige krachtbegrenzing ten minste één **extra** veiligheidsvoorziening (fotocel/voorlopende fotocel) is aangesloten en **bovendien** de waarschuwing richting deur-DICHT is geactiveerd.

**Automatische sluitfunctie instellen/wijzigen:**

► Hoofdstuk 5.2

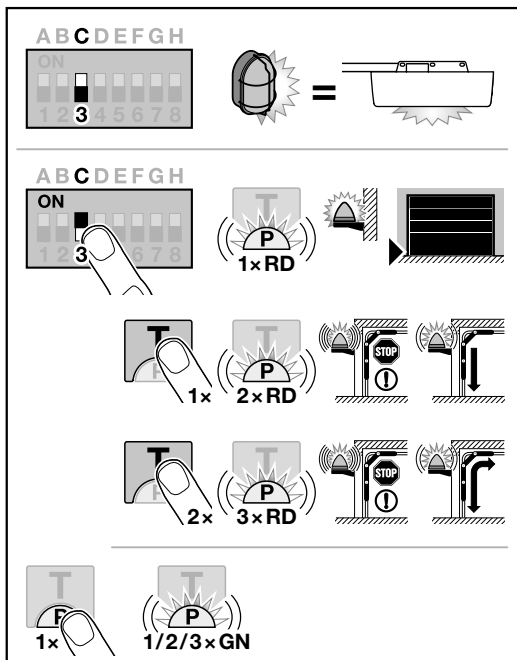
<b>OFF</b>	Automatische sluitfunctie UIT		
<b>ON</b>	Automatische sluitfunctie AAN		
	1 x knippen	Openstandtijd 30 seconden	
	2 x knippen	Openstandtijd 60 seconden	
	3 x knippen	Openstandtijd 120 seconden	
	4 x knippen	Openstandtijd 180 seconden	

**5.5 DIL-schakelaar C: functie interne verlichting, BUS en waarschuwing**

HOR 1-HCP of UAP 1-HCP (3e relais)


Het optierelais HOR 1-HCP of de universele adapterprintplaat UAP 1-HCP (3e relais) zijn voor de aansluiting van een externe lamp of verkeerslicht vereist.

Met de universele adapterprintplaat UAP 1-HCP (3e relais) kunnen andere functies zoals bijvoorbeeld de eindpositiemelding deur-OPEN en deur-DICHT, richtingskeuze of aandrijvingsverlichting worden ingeschakeld.

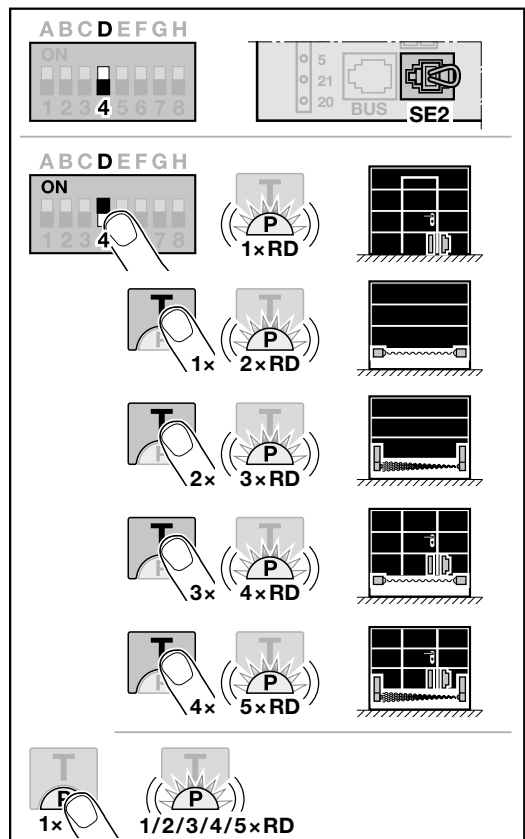


**Functie interne verlichting, BUS en waarschuwing instellen/wijzigen:**

► Hoofdstuk 5.2

<b>OFF</b>	Functie interne verlichting, BUS en waarschuwing Externe verlichting (functie zoals aandrijvingsverlichting)		
<b>ON</b>	Functie interne verlichting, BUS en waarschuwing AAN		
	1 x knippen	Eindpositiemelding deur-DICHT (Het optierelais trekt in de eindpositie aan)	
	2 x knippen	Waarschuwing geactiveerd richting deur-DICHT (Het optierelais schakelt tijdens de waarschuwing en de deurbeweging). De aandrijvingsverlichting brandt tijdens de deurbeweging.	
	3 x knippen	Waarschuwing geactiveerd richting deur-OPEN en deur-DICHT (Het optierelais schakelt tijdens de waarschuwing en de deurbeweging). De aandrijvingsverlichting brandt tijdens de deurbeweging.	


**5.6 DIL-schakelaar D: veiligheidsvoorziening SE 2**



Als u de DIL-schakelaar aanpast op een ingestelde aandrijving, dan wordt de instelling genegeerd totdat er een bewegingscommando wordt gegeven. Na een bewegingscommando wordt er een storing (8 x knipperen) weergegeven totdat de DIL-schakelaar weer teruggezet wordt of een fabrieksreset wordt uitgevoerd.

**Veiligheidsvoorziening SE 2 instellen/wijzigen:**

► Hoofdstuk 5.2

<b>OFF</b>	Veiligheidsvoorziening SE 2 UIT 	
<b>ON</b>	Veiligheidsvoorziening SE 2 AAN	
	1 x knipperen	Loopdeurcontact STK met test De test wordt voor elke deurbeweging gecontroleerd.
	2 x knipperen	Sluitkantbeveiliging SKS
	3 x knipperen	Voorlopende fotocel VL
	4 x knipperen	Sluitkantbeveiliging SKS met loopdeurcontact STK en test
5 x knipperen	Loopdeurcontact STK/ voorlopende fotocel VL met test	

**5.7 Terugkeergrens richting deur-DICHT**

De terugkeergrens deactiveert de sluitkantbeveiliging SKS of voorlopende fotocel VL kort voor het bereiken van de deureindpositie DICHT om verkeerde reacties (bijv. ongewild terugkeren) te voorkomen.

De positie van de terugkeergrens is afhankelijk van het deurtype en is af fabriek op ca. 30 mm sledetraject ingesteld.

**Sectionaaldeur:**

Minimumhoogte	ca. 16 mm sledetraject
Maximale hoogte	ca. 200 mm sledetraject

De terugkeergrens kan worden ingesteld of gewijzigd als er op SE 2 een sluitkantbeveiliging of voorlopende fotocel is aangesloten.

Na het wijzigen van de terugkeergrens moet een functietest worden uitgevoerd (zie hoofdstuk 12.2).

**Om de terugkeergrens in te stellen/te veranderen:**

DIL-schakelaar D moet op OFF staan.

1. Zet DIL-schakelaar D op ON.  
De LED knippert 1 x rood. De functie is geactiveerd.
2. Druk op de **T**-toets
  - 1 x voor sluitkantbeveiliging SKS
  - 2 x voor voorlopende fotocel VL.  
De LED knippert
  - 2 x rood voor sluitkantbeveiliging SKS
  - 3 x rood voor voorlopende fotocel VL.

3. Druk op de **P**-toets.  
Ter bevestiging knippert de LED eenmalig
  - 2 x rood voor sluitkantbeveiliging SKS
  - 3 x rood voor voorlopende fotocel VL.
4. **Druk op de T-toets\***.  
De deurbeweging richting deur-OPEN start. Na het bereiken van de deureindpositie OPEN blijft de deur staan.
5. Plaats een testvoorwerp in het midden van de deur (max. 300 x 50 x 16,25 mm, bijv. een duimstok) zodat deze vlak op de vloer en in het bereik van de sluitkantbeveiliging of voorlopende fotocel ligt.
6. Druk op de **T**-toets.  
De deurbeweging richting deur-DICHT start.
  - De deur beweegt totdat het testvoorwerp door de veiligheidsvoorziening wordt herkend.
  - De positie wordt opgeslagen en getest op aannemelijkheid.
  - De aandrijving gaat terug tot in de deureindpositie OPEN.

**De terugkeergrens is ingesteld/gewijzigd.**

**Wanneer het proces niet succesvol was:**

Na het bereiken van de deureindpositie DICHT gaat deur weer open. De deur blijft in de deureindpositie OPEN staan. Een storing (1 x knipperen) wordt weergegeven totdat deze wordt bevestigd. De standaard ingestelde terugkeergrens wordt ingesteld. Herhaal eventueel de stappen 1-6.

- Druk op de **T**-toets om de storing te bevestigen.

**Wanneer de terugkeergrens >200 mm voor de deureindpositie DICHT is geselecteerd:**

De deur gaat open en blijft in de deureindpositie OPEN staan. Een storing (1 x knipperen) wordt weergegeven totdat deze wordt bevestigd.

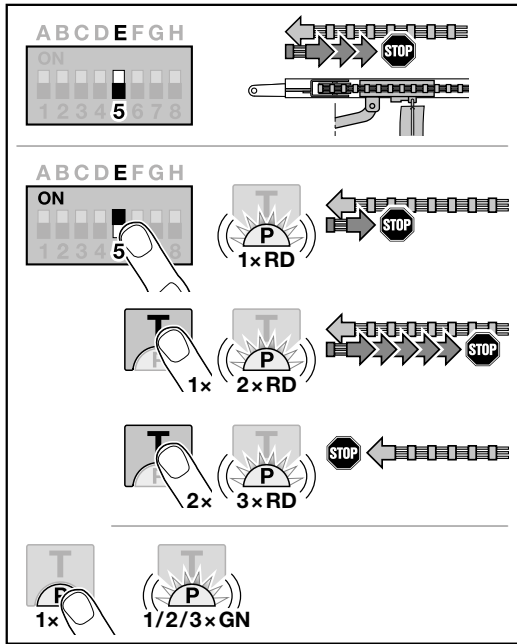
- Druk op de **T**-toets om de storing te bevestigen.

**Om een terugloopcyclus af te breken:**

- Druk op de **T**-toets, de **P**-toets of een extern bedieningselement met impulsfunctie.  
De deur stopt. Een storing (1 x knipperen) wordt weergegeven totdat deze wordt bevestigd.
- Druk op de **T**-toets om de storing te bevestigen.

\* - Wanneer u de **T**-toets nog een keer indrukt, wordt het proces afgebroken.

5.8 DIL-schakelaar E: riemontlasting

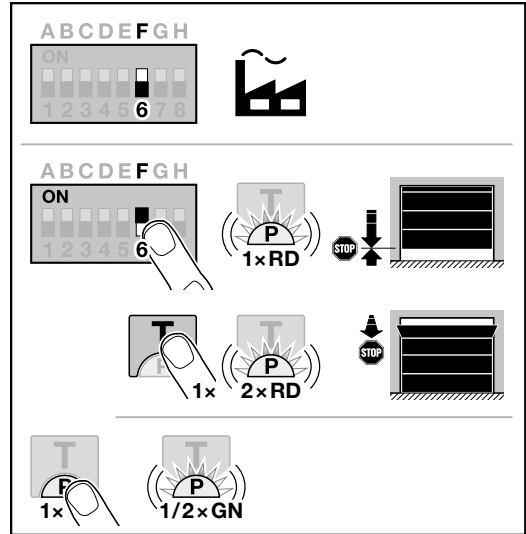


Riemontlasting instellen / wijzigen:

► Hoofdstuk 5.2

<b>OFF</b>	riemontlasting Kort	
<b>ON</b>	Riemontlasting overige lengtes AAN	
	1 x knippen	Medium
	2 x knippen	Lang
	3 x knippen	Zonder

5.9 DIL-schakelaar F: positie gedeeltelijke opening/ventileren wijzigen



De posities gedeeltelijke opening en ventileren zijn afhankelijk van het deurtype en vooraf in de fabriek ingesteld.

Gedeeltelijke opening

	ca. 260 mm-sledetraject voor de deureindpositie DICHT
Bereik	ca. 120 mm-sledetraject voor elke deureindpositie

Ventileren

	100 mm sledetraject <sup>1)</sup>
Bereik	35 – 300 mm voor de deureindpositie DICHT

<sup>1)</sup> afhankelijk van het aandrijvingstype 35 mm sledetraject

De positie **gedeeltelijke opening** kan worden bereikt via:

- het 3e draadloze kanaal
- een externe ontvanger
- de universele adapterprintplaat UAP 1-HCP
- een impuls op de klemmen 20/23
- via de klimaatsensor HKSI-1
- via homee Brain

De positie **ventileren** kan worden bereikt:

- via het 6e draadloze kanaal
- via de klimaatsensor HKSI-1
- via de universele adapterprintplaat UAP 1-HCP
- via homee Brain




**LET OP**

- De positie ventileren kan alleen worden geactiveerd, wanneer bij de standaard voorhanden krachtbegrenzing tenminste één **extra** veiligheidsvoorziening (fotocel / voorlopende fotocel) in de richting van deur-DICHT is aangesloten.
- Een klimaatsensor en een **extra** veiligheidsvoorziening (fotocel/voorlopende fotocel) moeten altijd van tevoren zijn ingesteld.
- Als er een klimaatsensor is aangesloten, moet ook de waarschuwing via DIL-schakelaar C worden geactiveerd.

**Positie instellen/wijzigen:**

1. Beweeg de deur met de **T**-toets, via de ingestelde radiocode-impuls of via een extern bedieningselement met impulsfunctie, naar de gewenste positie.
2. Zet DIL-schakelaar F op ON en selecteer de gewenste functie (zie hoofdstuk 5.2). De LED knippert rood overeenkomstig de parameter.

<b>OFF</b>	Gedeeltelijke opening/ventileren	
<b>ON</b>	Positie wijzigen AAN	
	1 x knipperen	Gedeeltelijke opening
	2 x knipperen	Ventileren

3. Druk op de **P**-toets om deze positie op te slaan. De LED knippert groen overeenkomstig de ingestelde parameter.

**De gewijzigde positie is opgeslagen.**

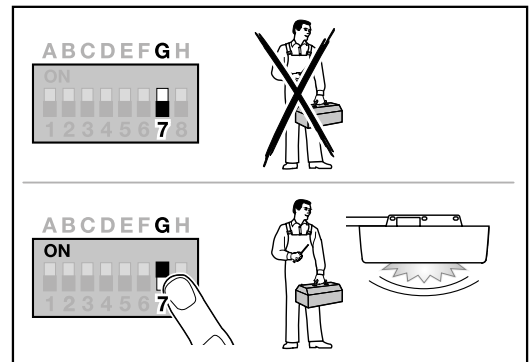
Als de geselecteerde positie te dicht bij de deureindpositie DICHT is, verschijnt er een foutmelding (de LED knippert continu 1 x rood). De positie van de fabrieksinstelling wordt automatisch ingesteld of de laatst geldige positie blijft bestaan.

**LET OP**

Met een scharnierrolhouder (verkrijgbaar als accessoire) is het mogelijk om de garage ook zonder de montage van een extra veiligheidsvoorziening (fotocel) te ventileren.

- Neem voor de montage en de programmering contact op met uw dealer.

**5.10 DIL-schakelaar G: onderhoudsmelding**



Wanneer DIL-schakelaar G op OFF staat (fabrieksinstelling), dan is de onderhoudsweergave gedeactiveerd. Er wordt dan geen melding gegeven.


Wanneer DIL-schakelaar G op ON staat, dan is de onderhoudsweergave geactiveerd. Er volgt een melding, uiterlijk na

- 1 jaar gebruikstijd
- of
- 2000 deurcycli

De melding verschijnt telkens één keer nadat de deureindpositie DICHT is bereikt.

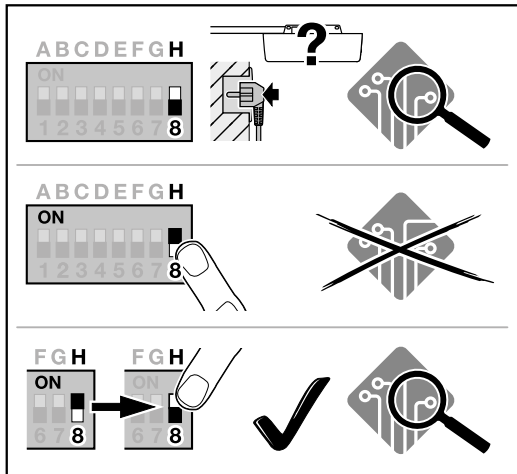
**De onderhoudsweergave activeren / instellen:**

- Hoofdstuk 5.2

<b>OFF</b>	Onderhoudsmelding UIT	
<b>ON</b>	Onderhoudsmelding AAN	

### 5.11 DIL-schakelaar H: BUS-scan

Op de BUS-aansluiting accessoires met speciale functies worden aangesloten.



Bij een BUS-scan worden de op de BUS-aansluiting aangesloten accessoires gewist en nieuw herkend.

<b>OFF</b>	BUS geactiveerd BUS-scan in niet-ingestelde toestand bij stroomverzorging.	
<b>ON</b>	BUS geactiveerd Geen effect	
<b>Van ON naar OFF schuiven</b>	BUS geactiveerd BUS-scan wordt uitgevoerd	

#### Om een BUS-scan uit te voeren:

1. Sluit de BUS-deelnemer aan.
2. Schuif de DIL-schakelaar H van **OFF** naar **ON**.
3. Schuif de DIL-schakelaar H weer van **ON** naar **OFF**.

De LED knippert zeer snel afwisselend rood en groen.

### 5.12 Speciale programmering

Behalve de verschillende functies en de desbetreffende parameters kunnen er twee speciale programmeringen worden uitgevoerd:

- Krachtbegrenzing
- Positie ventileren zonder veiligheidsvoorziening wijzigen

Neem voor de programmering contact op met uw dealer.

#### LET OP

Instellingen waarmee de fabrieksinstelling wordt gewijzigd, mogen alleen door een deskundige worden uitgevoerd.

## 6 Wisselaccu

### 6.1 Wisselaccu opladen (oplader)

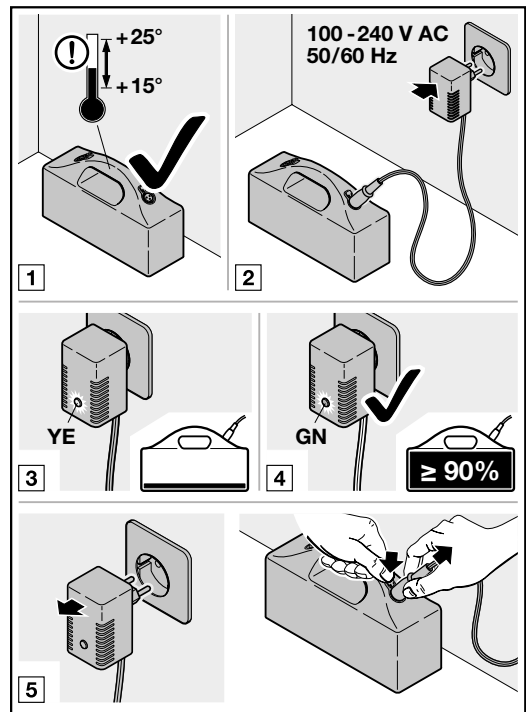
Bij levering is de accu ca. 80 % opgeladen. De accu moet vóór de ingebruikname en na een lange periode van inactiviteit volledig worden opgeladen.

- ▶ Laad de accu uitsluitend op met de meegeleverde oplader, bij kamertemperatuur!
- ▶ Steek de ronde stekker tot aan de rastering in een van beide bussen op de accu en steek de oplader in een stopcontact.

#### LET OP

##### Explosiegevaar

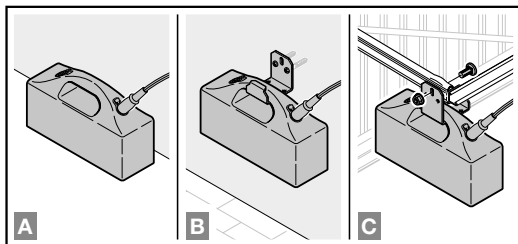
- ▶ Laad de accu **niet** op in explosiegevaarlijke ruimtes.



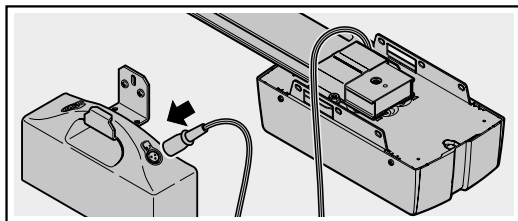
### 6.2 Signaallampjes van de oplader

<b>De led licht geel op</b>	Accu wordt geladen
<b>De led licht groen op</b>	De accu is volledig opgeladen
	Instandhoudingslading: Er vloeit stroom als instandhoudingslading om zelfontlading te verhinderen. De accu mag constant in de oplader blijven.

**6.3 Wisselaccu monteren**



**6.4 Wisselaccu aansluiten**



- ▶ Steek de ronde stekker tot aan de rastering in één van de twee bussen op de volledig opgeladen accu.

**De stroomvoorzorging van de aandrijving is tot stand gebracht.**

**6.5 Waarschuwingmeldingen**

Wanneer de accuspanning minder wordt, worden er 3 verschillende waarschuwingmeldingen door de aandrijvingsverlichting gegeven.

Als er een optisch/akoestisch verkeerslicht is aangesloten, knippert dat ook en tegelijkertijd klinkt er een signaaltoon.

De waarschuwingmeldingen worden gereset, zodra de accu weer voldoende is opgeladen.

<b>Drempel 1</b>	
De aandrijvingsverlichting knippert 15 s	Nog maximaal 12 volledige cycli
	Waarschuwingmelding in de <ul style="list-style-type: none"> <li>• deureindpositie OPEN</li> <li>• deureindpositie DICHT</li> </ul>
<b>Drempel 2</b>	
De aandrijvingsverlichting knippert 15 s snel	Nog maximaal 6 volledige cycli
	Waarschuwingmelding in de <ul style="list-style-type: none"> <li>• deureindpositie OPEN</li> <li>• deureindpositie DICHT</li> </ul>
<b>Drempel 3</b>	

De aandrijvingsverlichting knippert 10 x snel, 4 x met 2 s pauze	Een beweging naar de deureindpositie OPEN is mogelijk, daarna is er geen beweging meer mogelijk
	Waarschuwingmelding in de <ul style="list-style-type: none"> <li>• deureindpositie OPEN</li> </ul>

**OPMERKINGEN**

- De rode LED geeft de desbetreffende foutmelding aan (onderspanning).
- Als de accu niet regelmatig wordt opgeladen, dreigt er een defect door diepe ontlading.

**7 Ingebruikname**

- ▶ Lees en volg de veiligheidsinstructies in hoofdstuk 2.7 en 2.9 vóór de ingebruikname.

Bij de leercycli wordt de aandrijving op de deur afgestemd. Daarbij wordt de lengte van het traject, de benodigde kracht voor de open- en deur-dicht-beweging evenals aangesloten veiligheidsvoorzieningen automatisch ingesteld en spanningsuitval beveiligd opgeslagen. De gegevens zijn alleen geldig voor deze deur.

**OPMERKINGEN**

- De geleidingsslede moet zijn vastgekoppeld.
- Binnen het werkbereik van de veiligheidsvoorzieningen mogen zich geen obstakels bevinden.
- Veiligheidsvoorzieningen moeten van tevoren gemonteerd en aangesloten zijn.
- Als er op een later tijdstip verdere veiligheidsvoorzieningen worden aangesloten, is terugzetten naar fabrieksinstellingen vereist.
- Bij de leercycli voor het traject en de benodigde krachten zijn aangesloten veiligheidsvoorzieningen en de krachtbegrenzing niet actief.
- Wanneer het traject wordt ingesteld, loopt de aandrijving op kruipsnelheid.

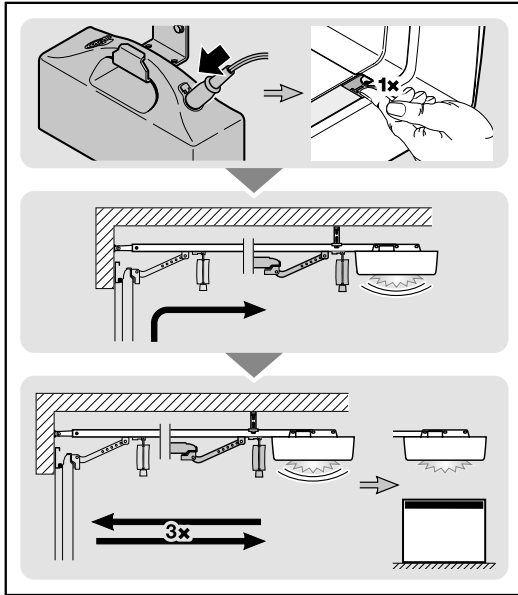
**Aandrijvingsverlichting:**

Wanneer de aandrijving niet is ingesteld, knippert de aandrijvingsverlichting 2 x zodra de stroomvoorzorging wordt opgebouwd.

Na de leercycli brandt de aandrijvingsverlichting continu en dooft na 30 seconden.

De verlichtingsperiode 's nachts kan niet worden ingesteld.

## 7.1 Aandrijving instellen



- Breng de stroomvoorziening tot stand.
  - De aandrijversverlichting knippert 2 x .
- Druk op de **T**-toets\* in de aandrijfkop.
  - De deur opent en stopt kort in de deureindpositie OPEN.
  - De deur voert automatisch 3 complete cycli uit (deurbewegingen DICHT / OPEN).

Het traject en de benodigde krachten worden ingesteld. Tijdens de leercycli knippert de aandrijversverlichting.

  - De deur blijft in de deureindpositie OPEN staan. De aandrijversverlichting brandt permanent en dooft na 30 seconden.

### De aandrijving is klaar voor gebruik.

#### Om een leercyclus te annuleren:

- Druk op de **T**-toets of een extern bedieningselement met impulsfunctie.
  - De deur stopt.
  - De aandrijversverlichting brandt continu.

#### Om de ingebruikname opnieuw te starten:

- Druk op de **T**-toets.

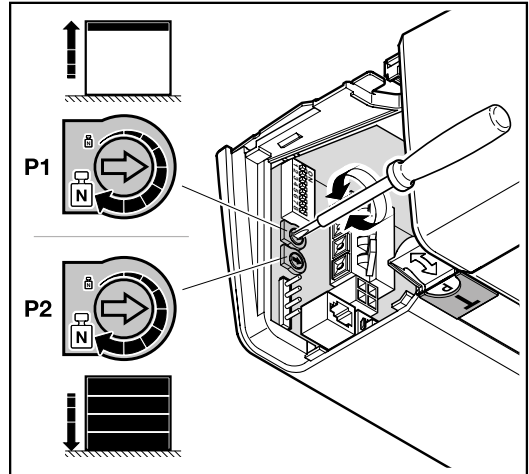
#### LET OP

Wanneer de aandrijving met knipperende aandrijversverlichting blijft staan of de eindaanslagen niet bereikt, zijn de vooringestelde krachten te gering en moeten deze worden bijgesteld.

\* Als de LED 10 x rood knippert, is de accu niet voldoende opgeladen. De accu-eenheid kan niet in gebruik worden genomen.

- Laad de accu op
- Lijn de zpnmodule indien nodig uit.

## 7.2 Krachten instellen



### Om de potentiometer voor het instellen van de krachten te bereiken:

- Verwijder de afdekking.

**P1** Instellen van de kracht richting deur-OPEN

**P2** Instellen van de kracht richting deur-DICHT

#### Om de kracht hoger in te stellen:

- Draai met de wijzers van de klok mee.

#### Om de kracht lager in te stellen:

- Draai tegen de wijzers van de klok in.

## 7.3 Krachten

De bij het aanleren benodigde krachten worden bij elke volgende deurbeweging automatisch bijgesteld. Om veiligheidsredenen mogen de krachten bij een langzaam slechter wordend loopgedrag van de deur (bijv. minder worden van de veerspanning) niet onbeperkt worden aangepast. Anders kunnen er bij het handmatig bedienen van de deur veiligheidsrisico's optreden (bijv. vallen van de deur).

De bij de leercycli ter beschikking staande maximale krachten voor de deur-open- en deur-dicht-beweging van de deur zijn in de leveringstoestand standaard beperkt ingesteld (middelste positie van de potentiometers).


### Wanneer de eindaanslag deur-OPEN niet wordt bereikt, handelt u als volgt:

- Draai **P1** een achtste slag met de klok mee.
- Druk op de **T**-toets.  
De deur beweegt richting deur-DICHT.
- Voordat de deureindpositie DICHT wordt bereikt, drukt u weer op de **T**-toets.  
De deur stopt.
- Druk nogmaals op de **T**-toets.  
De deur beweegt naar de deureindpositie OPEN.  
Indien de eindaanslag deur-OPEN opnieuw niet wordt bereikt, herhaalt u de stappen 1-4.

Wanneer de eindaanslag deur-DICHT niet wordt bereikt, handelt u als volgt:

1. Draai P2 een achtste slag met de klok mee.
  2. Wis de deurgegevens (zie hoofdstuk 13).
  3. Stel de aandrijving opnieuw in (zie hoofdstuk 7.1).
- Indien de eindaanslag deur-DICHT opnieuw niet wordt bereikt, herhaalt u de stappen 1-3.

## 8 Handzender HSE 4 BiSecur

	<p style="text-align: center;"><b>⚠ WAARSCHUWING</b></p> <p><b>Gevaar voor lichamelijk letsel bij sluitbeweging</b></p> <p>Wanneer de handzender wordt bediend, kunnen personen gewond raken door de sluitbeweging.</p> <ul style="list-style-type: none"> <li>▶ Zorg ervoor dat handzenders niet in kinderhanden terechtkomen en alleen door personen worden gebruikt, die vertrouwd zijn met de werkwijze van de garagedeurinstallatie met afstandsbediening!</li> <li>▶ Wanneer de deur met slechts één veiligheidsvoorziening is uitgerust, mag u de handzender alleen bedienen wanneer u de deur ziet!</li> <li>▶ Rijd of loop pas door de deuropening van deurinstallaties met afstandsbediening wanneer de deur volledig tot stilstand is gekomen!</li> <li>▶ Blijf nooit in de geopende deurinstallatie staan.</li> <li>▶ Denk eraan dat op de handzender per ongeluk op een toets kan worden gedrukt (bijv. in de broekzak / handtas) en hierdoor een ongewilde deurbeweging kan plaatsvinden.</li> </ul>
-----------------------------------------------------------------------------------	--------------------------------------------------------------------------------------------------------------------------------------------------------------------------------------------------------------------------------------------------------------------------------------------------------------------------------------------------------------------------------------------------------------------------------------------------------------------------------------------------------------------------------------------------------------------------------------------------------------------------------------------------------------------------------------------------------------------------------------------------------------------------------------------------------------------------------------------------------------------------------------------------------------------------------------------------------------------------------------------------------------------

<b>⚠ VOORZICHTIG</b>
<p><b>Verbrandingsgevaar bij gebruik van de handzender</b></p> <p>Door direct zonlicht of grote hitte kan de handzender zeer heet worden. Dat kan bij gebruik leiden tot brandwonden.</p> <ul style="list-style-type: none"> <li>▶ Bescherm de handzender daarom tegen direct zonlicht en grote hitte (bijv. in het dashboardkastje van het voertuig).</li> </ul>

<b>⚠ VOORZICHTIG</b>
<p><b>Verbrandingsgevaar door gevaarlijke stoffen</b></p> <p>Wanneer u de batterij inslikt, kan het leiden tot verbrandingen door gevaarlijke stoffen in de batterij.</p> <ul style="list-style-type: none"> <li>▶ Slik de batterij niet in en let erop dat de batterij buiten bereik van kinderen blijft.</li> </ul>

<b>OPGELET</b>
<p><b>Belemmering van de werking door omgevingsinvloeden</b></p> <p>Hoge temperaturen, water en vuil belemmeren de functies van de handzender.</p> <p>Bescherm de handzender tegen de volgende invloeden:</p> <ul style="list-style-type: none"> <li>• directe zonnestrallen (toegestane omgevingstemperatuur: 0 °C tot +50 °C)</li> <li>• vocht;</li> <li>• stof</li> </ul>

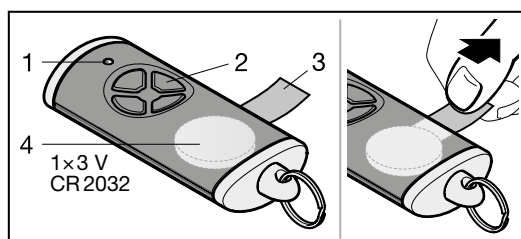
Wanneer u het radiosysteem in gebruik neemt, uitbreidt of wijzigt:

- Alleen mogelijk wanneer de aandrijving in rusttoestand is.
- Voer een functietest uit.
- Gebruik uitsluitend originele onderdelen.
- Plaatselijke omstandigheden kunnen invloed hebben op de reikwijdte van het radiosysteem.

Als er geen afzonderlijke toegang tot de garage is, voer dan elke wijziging of uitbreiding van radiosystemen binnen de garage uit.

<b>⚠ VOORZICHTIG</b>
<p><b>Gevaar voor lichamelijk letsel door onopzettelijke deurbeweging</b></p> <p>Tijdens het instelproces van het radiosysteem kunnen ongewenste deurbewegingen plaatsvinden.</p> <ul style="list-style-type: none"> <li>▶ Let erop dat zich bij het instellen van het radiosysteem geen personen of voorwerpen binnen het bewegingsbereik van de deur bevinden.</li> </ul>

### 8.1 Beschrijving van de handzender

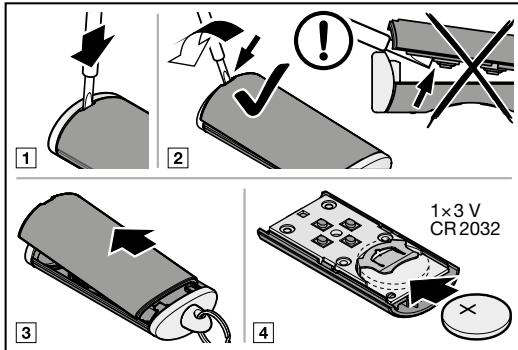


- 1 LED, bicolor
- 2 Handzender-toetsen
- 3 Isolatorfolie voor batterij
- 4 Batterij

### 8.2 Batterij vervangen

3 V-batterij, type CR2032, lithium

Na het plaatsen van de batterij is de handzender klaar voor gebruik.



#### ⚠ WAARSCHUWING

##### Explosiegevaar door verkeerd batterijtype

Wanneer de batterij wordt vervangen door een verkeerd batterijtype, bestaat het risico op een explosie.

- ▶ Gebruik *alleen* het aanbevolen batterijtype.

#### ⚠ WAARSCHUWING

##### Levensgevaar door inwendige verbranding

Wanneer u de batterij inslikt, kan dit vanwege gevaarlijke stoffen in de batterij tot ernstige innerlijke verbrandingen leiden. De verbrandingen kunnen binnen 2 uur leiden tot de dood.

- ▶ Slik de batterij niet in en let erop dat de batterij buiten bereik van kinderen blijft.

#### OPGELET

##### Vernieling van de handzender door lekkende batterij

Batterijen kunnen gaan lekken en de handzender vernielen.

- ▶ Verwijder de batterij uit de handzender, wanneer deze gedurende een langere periode niet wordt gebruikt.

### 8.3 Gebruik van de handzender

Aan elke handzendertoets is een radiocode toegewezen.

- ▶ Druk op de handzendertoets waarvan u de radiocode wilt verzenden.
  - De LED brandt 2 seconden blauw.
  - De radiocode wordt verzonden.

### LET OP

Wanneer de radiocode van de handzendertoets door een andere handzender is overgenomen, houdt u de handzendertoets net zolang ingedrukt tot de LED afwisselend rood en blauw knippert en de gewenste functie wordt uitgevoerd.

#### Weergave batterijstatus op de handzender

<b>De LED knippert 2 x rood;</b> daarna wordt de radiocode <b>nog</b> verzonden.	De batterij moet <b>binnenkort</b> worden vervangen.
<b>De LED knippert 2 x rood;</b> daarna wordt de radiocode <b>niet meer</b> verzonden.	De batterij moet <b>onmiddellijk</b> worden vervangen.

### 8.4 Radiocode doorgeven / verzenden

1. Houd de handzendertoets ingedrukt, waarvan u de radiocode wilt doorgeven / verzenden.
  - De LED brandt 2 seconden blauw en gaat dan uit.
  - Na 5 seconden knippert de LED afwisselend rood en blauw.
  - De handzendertoets verzendt de radiocode.
2. Wanneer de radiocode wordt ingesteld en herkend, laat u de handzendertoets los.
  - De LED gaat uit.

### LET OP

Voor het overnemen / zenden van de radiocode heeft u 15 seconden tijd. Wanneer het overnemen / zenden binnen deze tijd niet is gelukt, moet u de procedure herhalen.

### 8.5 Handzender resetten

1. Open de behuizing van de handzender.
2. Verwijder de batterij gedurende 10 seconden.
3. Houd de handzendertoets ingedrukt.
4. Plaats de batterij.
  - De LED knippert 4 seconden langzaam blauw.
  - De LED knippert 2 seconden snel blauw.
  - De LED brandt langdurig blauw.
5. Laat de handzendertoets los.
  - **Alle radiocodes zijn opnieuw toegewezen.**
6. Sluit de behuizing van de handzender.

### LET OP

Wanneer u de handzendertoets voortijdig loslaat, wordt er geen nieuwe radiocode toegewezen.

**8.6 LED-display**

**Blauw (BU)**

Toestand	Functie
brandt 2 sec.	er wordt een radiocode verzonden
knippert langzaam	handzender bevindt zich in de modus instellen
Knippert snel na langzaam knipperen	bij het instellen werd een geldige radiocode herkend
knippert 4 sec. langzaam, knippert 2 sec. snel, brandt langdurig	reset wordt uitgevoerd en beëindigd

**Rood (RD)**

Toestand	Functie
knippert 2 x	De batterij is bijna leeg

**Blauw (BU) en rood (RD)**

Toestand	Functie
afwisselend knipperen	De handzender bevindt zich in de modus overnemen / verzenden

**8.7 Handzender reinigen**

<b>OPGELET</b>
<p><b>Beschadiging van de handzender door verkeerde reiniging</b></p> <p>Het reinigen van de handzender met ongeschikte reinigingsmiddelen kan de behuizing van de handzender evenals de handzendertoetsen aantasten.</p> <p>► Reinig de handzender alleen met een schone, zachte en vochtige doek.</p>

**LET OP**

Witte handzendertoetsen kunnen bij regelmatig gebruik of gedurende een langere periode verkleuren, wanneer ze in contact komen met cosmetische producten (bijv. handcrème).

**8.8 Elektrische en elektronische apparaten afvoeren**



Elektrische en elektronische apparaten mogen niet als huisvuil of restafval worden afgevoerd, maar moeten bij de daarvoor ingerichte aanneem- en verzamelpunten worden afgegeven.

**8.9 Batterijen afvoeren**



Batterijen horen niet in het huisvuil! Elke verbruiker is wettelijk verplicht om batterijen in te leveren bij een inzamelpunt van de plaatselijke gemeente, wijk of in de handel, zodat ze op een milieuvriendelijke manier kunnen worden afgevoerd.

**8.10 Technische gegevens**

Type	Handzender HSE 4 BiSecur
Frequentie	868 MHz
Stralingsvermogen	max. 10 mW (EIRP)
Stroomvoorzorging	1 x 3 V-batterij, type CR2032, lithium
Toegest. omgevings-temperatuur	0 °C tot +50 °C
max. luchtvochtigheid	93 %, niet condenserend
Beschermingsgraad	IP 20

**8.11 EU-conformiteitsverklaring voor handzenders**

Hiermee verklaart de fabrikant van deze aandrijving, dat de bijgeleverde handzender voldoet aan de EU-richtlijn radioapparatuur 2014/53/EU.

De volledige EU-conformiteitsverklaring vindt u in het bijgeleverde keuringsboek of kan bij de fabrikant worden aangevraagd.

**9 radio-ontvanger**

**9.1 Geïntegreerde radio-ontvanger**

In de geïntegreerde radio-ontvanger kunnen max. 100 radiocodes worden ingesteld.

De radiocodes kunnen over de beschikbare kanalen worden verdeeld.

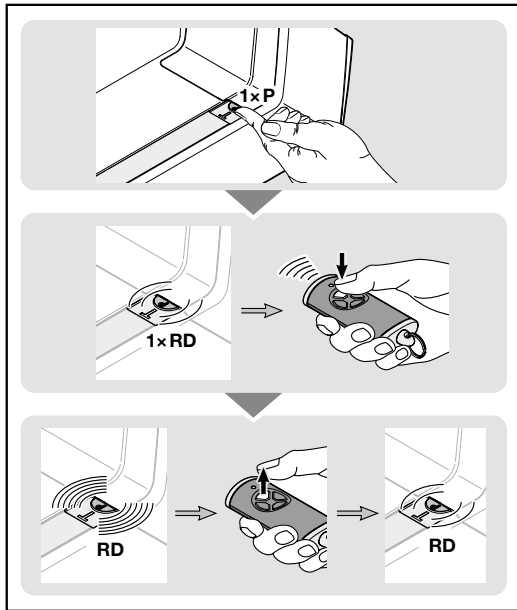
Wanneer er meer dan 100 radiocodes worden ingesteld, worden de eerst ingestelde radiocodes gewist.

Wanneer de radiocode van een handzendertoets voor twee verschillende functies wordt ingesteld, wordt de radiocode voor de eerst ingestelde functie gewist.

Om een radiocode in te stellen, moet aan de volgende voorwaarde zijn voldaan:

- De aandrijving is in rusttoestand.
- Waarschuwingstijd is niet actief.
- Openstandtijd is niet actief.

**9.1.1 Radiocode voor de functie impuls leren**



1. Druk 1 x op de **P**-toets in de aandrijfcap.  
De LED in de doorzichtige toets knippert 1 x rood.
2. Druk op de handzendertoets, waarvan u de radiocode wilt verzenden en houd deze ingedrukt.  
De werking van de handzender vindt u in hoofdstuk 8.4.  
Wanneer een geldige radiocode wordt herkend, knippert de LED in de doorzichtige toets snel rood.
3. Laat de handzendertoets los.  
De LED in de doorzichtige toets knippert langzaam rood.

**De handzendertoets is ingesteld als gereed voor gebruik.**

**Om meer handzendertoetsen in te stellen:**

- ▶ Herhaal de stappen 2 + 3.

Als dezelfde handzendertoets op 2 verschillende kanalen wordt ingesteld, dan wordt deze op het eerste ingestelde kanaal gewist.

**Om het instellen van de handzenders voortijdig te onderbreken:**

- ▶ Druk 8 x op de **P**-toets of wacht op de time-out.  
De aandrijvingsverlichting brandt continu.

**Time-out:**

Wanneer de time-out tijdens het instellen van de handzender (25 seconden) verstrijkt, gaat de aandrijving automatisch terug naar de bedrijfsmodus.

**9.1.2 Radiocode voor andere functies instellen**

- ▶ Ga precies zo te werk als bij de impulsfunctie.  
Kies de gewenste functie door op de **P**-toets in de aandrijfcap te drukken.

Aandrijvingsverlichting	2 x indrukken
Gedeeltelijke opening	3 x indrukken
Richtingskeuze deur-OPEN	4 x indrukken
Richtingskeuze deur-DICHT	5 x indrukken
Ventileren	6 x indrukken
Alle functies (bijv. homee Brain)	7 x indrukken

De LED in de doorzichtige toets knippert 2 x, 3 x, 4 x, 5 x, 6 x of 7 x rood.

**9.2 Externe radio-ontvanger\***

**9.2.1 Radio-ontvanger ESE BiSecur**

Met een externe radio-ontvanger kunnen bijv. bij beperkte reikwijdtes de volgende functies worden bediend:

- Impuls
- Aandrijvingsverlichting
- Gedeeltelijke opening
- Richtingskeuze deur-OPEN Richtingskeuze deur-DICHT

Bij een latere aansluiting van een externe radio-ontvanger moeten de radiocodes van de geïntegreerde radio-ontvanger altijd worden gewist.

- ▶ Hoofdstuk 14

**9.2.2 Een radiocode op een externe radio-ontvanger instellen**

- ▶ Stel de radiocode van een handzendertoets in aan de hand van de bedieningshandleiding van de externe ontvanger.

**9.3 EU-conformiteitsverklaring voor ontvangers**

Hiermee verklaart de fabrikant van deze aandrijving, dat de geïntegreerde ontvanger voldoet aan de EU-richtlijn radioapparatuur 2014/53/EU.

De volledige EU-conformiteitsverklaring vindt u in het bijgeleverde keuringsboek of kan bij de fabrikant worden aangevraagd.

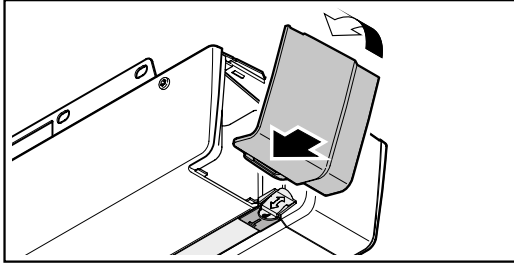
\* Accessoire, niet inbegrepen in standaarduitrusting!  
Door deze aansluiting wordt de gebruiksduur van de accu korter.



## 10 Afsluitende werkzaamheden

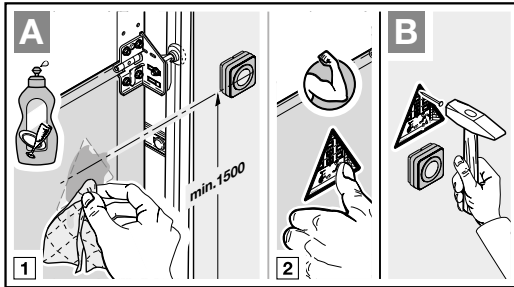
Nadat alle vereiste stappen voor de ingebruikname zijn voltooid:

- ▶ Sluit de afdekking.



### 10.1 Waarschuwbord bevestigen

- ▶ Bevestig het waarschuwingsbord tegen bekneld raken permanent op een opvallende, gereinigde en ontvette plaats, bijv. in de nabijheid van de vast geïnstalleerde schakelaar voor de bediening van de aandrijving.



### 10.2 Functietest

#### ⚠ WAARSCHUWING

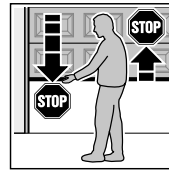
##### Kans op lichamelijk letsel door niet-functionerende veiligheidsvoorzieningen

Als gevolg van niet-functionerende veiligheidsvoorzieningen kunnen bij storingen lichamelijke letsels ontstaan.

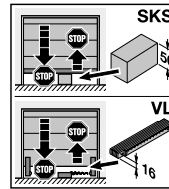
- ▶ Na de leercycli moet degene die de installatie in gebruik neemt, de functie(s) van de veiligheidsvoorziening(en) controleren.

**Pas daarna is de installatie klaar voor gebruik.**

### Om de veiligheidsterugloop te controleren:



1. Stop de deur met beide handen terwijl deze **sluit**. De deurinstallatie moet stoppen en de veiligheidsterugloop moet beginnen.



2. Stop de deur met beide handen terwijl deze **opent**. De deurinstallatie moet uitschakelen en zich ontlasten.

3. Plaats midden in de deuropening een ca. 50 mm (SKS) of 16 mm (VL) hoog controlelichaam en sluit de deur. De deurinstallatie moet stoppen en de veiligheidsreset beginnen, zodra de deur het controlelichaam bereikt.

- ▶ Wanneer de veiligheidsreset niet functioneert, moet u onmiddellijk een deskundige inschakelen voor controle of reparatie.

## 11 Bediening

	<p><b>⚠ WAARSCHUWING</b></p>
	<p><b>Gevaar voor lichamelijk letsel bij sluitbeweging</b></p> <p>In het bereik van de deur kunnen letsels of beschadigingen ontstaan als de deur in beweging is.</p> <ul style="list-style-type: none"> <li>▶ Kinderen mogen niet bij de deurinstallatie spelen.</li> <li>▶ Verzeker u ervan dat er zich geen personen of voorwerpen binnen het bewegingsbereik van de deur bevinden.</li> <li>▶ Wanneer de deurinstallatie over slechts één veiligheidsvoorziening beschikt, mag u de garagedeuraandrijving alleen in werking stellen, wanneer u het bewegingsbereik van de deur kunt overzien.</li> <li>▶ Controleer de deurloop totdat de deur de eindpositie heeft bereikt.</li> <li>▶ Rijd of loop pas door de opening van garagedeurinstallaties met afstandsbediening wanneer de deur zich in de deureindpositie-OPEN bevindt!</li> <li>▶ Blijf nooit onder de geopende deur staan.</li> </ul>

<p><b>⚠ VOORZICHTIG</b></p>
<p><b>Beknellingsgevaar in de geleidingsrail</b></p> <p>Het grijpen in de geleidingsrail tijdens de deurbeweging kan leiden tot kneuzingen.</p> <ul style="list-style-type: none"> <li>▶ Grijp tijdens de deurbeweging niet in de geleidingsrail</li> </ul>

<p><b>⚠ VOORZICHTIG</b></p>
<p><b>Kans op lichamelijk letsel door de handgreep met trekkoord</b></p> <p>Wanneer u aan de handgreep met trekkoord gaat hangen, kunt u vallen en gewond raken. De aandrijving kan afbreken en personen verwonden die zich eronder bevinden, voorwerpen beschadigen of zelf vernield worden.</p> <ul style="list-style-type: none"> <li>▶ Hang niet met uw lichaamsgewicht aan de handgreep met trekkoord.</li> </ul>

<p><b>⚠ VOORZICHTIG</b></p>
<p><b>Kans op letsel door ongecontroleerde deurbeweging in de richting deur-DICHT bij breuk van een aanwezige uitbalanceringsveer en ontgrendeling van de geleidingslede.</b></p> <p>Zonder de montage van een uitbreidingsset kan er een ongecontroleerde deurbeweging in richting deur-DICHT ontstaan, wanneer bij een gebroken gewichtsuitbalanceringsveer, een onvoldoende uitgebalanceerde deur en bij een niet volledig gesloten deur de geleidingslede wordt ontgrendeld.</p> <ul style="list-style-type: none"> <li>▶ De verantwoordelijke monteur dient een uitbreidingsset op de geleidingslede te monteren, wanneer de volgende voorwaarden van toepassing zijn:             <ul style="list-style-type: none"> <li>– De norm DIN EN 13241-1 is geldig</li> <li>– De garagedeuraandrijving wordt door een deskundige achteraf gemonteerd op een Hörmann <b>sectionaaldeur zonder veerbreekbeveiliging (BR 30)</b>.</li> </ul> </li> </ul> <p>Deze set bestaat uit een schroef, die de geleidingslede tegen ongecontroleerd ontgrendelen beveiligd alsook een nieuw bordje voor de handgreep met trekkoord, waarop de afbeeldingen aantonen, hoe de set en de geleidingslede voor de twee bedrijfsmodi van de geleidingslede moeten worden bediend.</p> <p><b>LET OP</b></p> <p>Het gebruik van een noodontgrendeling of een noodontgrendelingslot is <b>niet mogelijk</b> in combinatie met de uitbreidingsset.</p>

<p><b>OPGELET</b></p>
<p><b>Beschadiging door de kabel van de mechanische ontgrendeling</b></p> <p>Als de kabel van de mechanische ontgrendeling aan een dakdragersysteem of een ander voorbijstekend deel van het voertuig of de deur blijft hangen, kan dit tot beschadiging leiden.</p> <ul style="list-style-type: none"> <li>▶ Let erop dat het koord niet kan blijven hangen.</li> </ul>

### 11.1 Gebruikers inwerken

Deze aandrijving kan worden gebruikt door

- kinderen vanaf 8 jaar
- personen met verminderde lichamelijke, sensorische of mentale capaciteiten
- personen die onvoldoende ervaring en kennis bezitten.

Voorwaarde voor het gebruik van de aandrijving is, dat de bovengenoemde kinderen / personen

- onder toezicht staan
- met betrekking tot een veilig gebruik instructies hebben gekregen
- de daaruit voortvloeiende risico's begrijpen.

Kinderen mogen niet met de aandrijving spelen.

- ▶ Maak iedereen die de deurinstallatie gebruikt, vertrouwd met de gepaste en veilige bediening van de garagedeuraandrijving.
- ▶ Demonstreer en test de mechanische ontgrendeling en de veiligheidsterugloop.

### 11.1.1 Mechanische ontgrendeling door de handgreep met trekkoord

De handgreep met trekkoord voor de mechanische ontgrendeling mag niet hoger zijn aangebracht dan op 1,8 m vanaf de garagevloer. Afhankelijk van de hoogte van de garagedeur moet het koord, indien nodig, door de klant worden verlengd.

- ▶ Let er bij de verlenging van de kabel op dat deze niet achter een dakdragersysteem of andere uitstekende delen van de auto of van de deur kan blijven hangen.

## ⚠ WAARSCHUWING

### Verwondingsgevaar bij een te snel sluitende deur

Als de handgreep met trekkoord bij een sluitende deur wordt bediend, bestaat het gevaar dat de deur bijv. bij zwakke, gebroken of defecte veren of door een gebrekkige uitbalanceringsnel kan sluiten.

- ▶ Trek alleen aan de handgreep met trekkoord wanneer de deur gesloten is.

- ▶ Trek aan de handgreep met trekkoord wanneer de deur gesloten is. De deur is nu ontgrendeld en moet met de hand gemakkelijk geopend en gesloten kunnen worden.

### 11.1.2 Mechanische ontgrendeling door het noodontgrendelingslot

(alleen bij garages zonder tweede toegang)

- ▶ Bedien het noodontgrendelingslot wanneer de deur is nu ontgrendeld en moet met de hand gemakkelijk geopend en gesloten kunnen worden.

### 11.2 Stand-by

Een met accuspanning gevoede aandrijving gaat bij stilstand en na afloop van de nachtverlichtingsduur over in stand-by.

### 11.3 Gebruiksduur van de wisselaccu

Bij een intacte, volledig opgeladen accu, omgevingstemperaturen van ca. 20 °C en 4 cycli (1 cyclus = deurbeweging OPEN naar DICHT) per dag heeft de aandrijving een gebruiksduur van ca. 40 dagen.

De gebruiksduur wordt korter bij hogere of lagere temperaturen, als de accu ouder wordt en als er meer accessoires wordt aangesloten.

Als de gebruiksduur minder wordt, worden er verschillende waarschuwingmeldingen door de aandrijvingsverlichting gegeven. Als er een optisch / akoestisch verkeerslicht is aangesloten, knippert dat ook en tegelijkertijd klinkt er een signaaltoon.

Als er nog 12 volledige cycli mogelijk zijn, knippert de aandrijvingsverlichting in de deureindposities OPEN en DICHT gedurende 15 seconden.

- ▶ Laad de accu op.

Als er nog 6 volledige cycli mogelijk zijn, knippert de aandrijvingsverlichting in de deureindposities OPEN en DICHT gedurende 15 seconden snel.

- ▶ Laad de accu op!

Als er nog slechts één beweging naar de deureindpositie OPEN mogelijk is of als er geen beweging meer mogelijk is, knippert de aandrijvingsverlichting in de deureindpositie OPEN 10 x snel (4 x met 2 s pauze).

Als de accu op dit moment niet wordt opgeladen, dreigt er een defect door diepe ontlading.

- ▶ Laad de accu direct op!

Laad de accu uiterlijk om de 2 maanden op als u de aandrijving slechts af en toe gebruikt.

Las voor het insteken van de stekker in de nieuwe accu een pauze van ten minste 30 seconden in als u de aandrijving met 2 wisselaccu's gebruikt.

### 11.4 Functies van de verschillende radiocodes

Aan elke handzender toets is een radiocode toegewezen. Om de aandrijving met de handzender te bedienen, moet de radiocode van de desbetreffende handzender toets worden ingesteld op het kanaal van de gewenste functie op de geïntegreerde radio-ontvanger.

- ▶ Hoofdstuk 9.1

### LET OP

Wanneer de radiocode van de handzender toets door een andere handzender is overgenomen, houdt u de handzender toets net zolang ingedrukt tot de LED afwisselend rood en blauw knippert en de gewenste functie wordt uitgevoerd.

Als de aandrijving een overgenomen radiocode herkent, die nog niet op de geïntegreerde radio-ontvanger is ingesteld, schakelt de aandrijving automatisch 10 seconden lang naar de leermodus. De LED in de doorzichtige toets knippert 1 x, 2 x, 3 x, 4 x of 5 x rood.

#### 11.4.1 Kanaal 1 / impuls

De garagedeuraandrijving werkt in de normale functie met impulsbesturing.

Door op de desbetreffende handzender toets, de T-toets of een externe schakelaar te drukken, wordt de impuls gegeven.

- 1e impuls: De deur loopt in de richting van een eindpositie.
  - 2e impuls: De deur stopt.
  - 3e impuls: De deur loopt in de tegenovergestelde richting.
  - 4e impuls: De deur stopt.
  - 5e impuls: De deur loopt in de richting van de bij de eerste impuls gekozen eindpositie.
- enz.

#### 11.4.2 Kanaal 2/verlichting

Als u de overeenkomstige handzender-toets voor verlichting indrukt, schakelt de aandrijvingsverlichting aan en vroegtijdig uit.

#### 11.4.3 Kanaal 3/ gedeeltelijke opening

Wanneer de deur **niet in de positie gedeeltelijke opening** staat, activeert u met de betreffende handzender-toets voor gedeeltelijke opening de deurbeweging naar deze positie.

Wanneer de deur **in de positie gedeeltelijke opening** staat, activeert u met de handzender-toets voor

- 'gedeeltelijke opening' de deurbeweging naar de deureindpositie DICHT.
- 'impuls' de deurbeweging naar de deureindpositie OPEN.

#### 11.4.4 Kanaal 4/ richtingskeuze deur-OPEN De handzender-toets met de radiocode voor deur-OPEN activeert de impulsvolgorde (open – stop – open – stop) voor de deurbeweging naar deureindpositie OPEN.

#### 11.4.5 Kanaal 5/ richtingskeuze deur-DICHT

De handzender-toets met de radiocode voor deur-DICHT activeert de impulsvolgorde (dicht – stop – dicht – stop) voor de deurbeweging naar deureindpositie DICHT.

#### 11.4.6 Kanaal 6/ventileren

Wanneer de deur niet in de positie ventileren staat, beweegt de handzender-toets met de radiocode voor ventileren de deur naar deze positie. Wanneer de deur in de positie ventileren staat, beweegt de handzender-toets met

- de radiocode voor ventileren de deur naar de deureindpositie DICHT.
- de radiocode voor impuls de deur naar deureindpositie OPEN.

#### 11.4.7 Kanaal 7/alle functies

Bedoeld voor Hörmann Smarthome-centrales (bijv. Hörmann homee Brain).

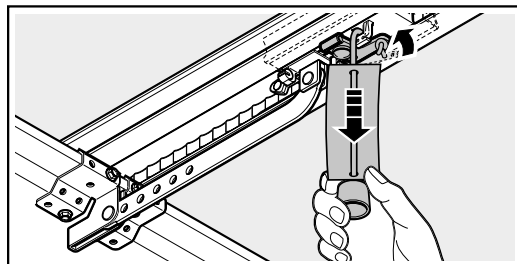
#### 11.5 Handwijze bij een spanningsuitval (totale uitval van de wisselaccu)

Tijdens een spanningsuitval moet u de deurinstallatie met de hand openen en sluiten. Daarvoor moet u de aandrijving afkoppelen.

##### WAARSCHUWING

##### Verwondingsgevaar bij een te snel sluitende deur

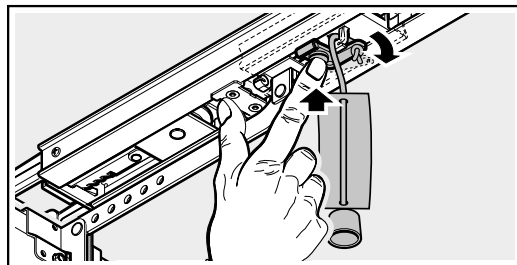
- ▶ Trek alleen aan de handgreep met trekkoord wanneer de deur gesloten is.



- ▶ Trek aan de handgreep met trekkoord. De geleidingslede is voor bediening met de hand losgekoppeld.

#### 11.6 Automatisch bedrijf voorbereiden

Als u de deurinstallatie met de hand moest openen of sluiten omdat bijv. de wisselaccu is uitgevallen, moet u de aandrijving voor het automatische bedrijf weer vastkoppelen.



- ▶ Druk op de groene knop op de geleidingslede. De geleidingslede is weer vastgekoppeld voor de automatische bediening.

#### 11.7 Referentieloop

Er is een referentieloop nodig:

- Wanneer de krachtbegrenzing 3 x achter elkaar tijdens een beweging in de richting deur-DICHT aanspreekt.
- Als er tijdens de beweging een spanningsuitval ontstond.

Er vindt een referentieloop plaats:

- Alleen in de richting deur-OPEN. De aandrijvingsverlichting knippert langzaam.
- Met verminderde snelheid.
- Met een geringe toename van de kracht van de laatste ingestelde krachten.

Een impulscommando activeert de referentieloop. De aandrijving beweegt tot in de deureindpositie OPEN.

## 12 Controle en onderhoud

De garagedeuraandrijving is onderhoudsvrij.

Voor uw eigen veiligheid raden wij echter aan om de deurinstallatie **elk jaar** volgens de gegevens van de fabrikant door een deskundige te laten controleren en onderhouden.

### WAARSCHUWING

#### Kans op lichamelijk letsel door een onverwachte deurbeweging

Een onbedoelde deurbeweging kan plaatsvinden, wanneer de deurinstallatie bij controles en onderhoudswerkzaamheden onopzettelijk door derden opnieuw wordt ingeschakeld.

- ▶ Trek bij alle werkzaamheden aan de deurinstallatie de stekker uit de wisselaccu.
- ▶ Beveilig de deurinstallatie tegen onbevoegd opnieuw inschakelen.

Een controle of nodige reparatie mag alleen door een deskundige persoon uitgevoerd worden. Neem hiervoor contact op met uw dealer.

De visuele inspectie kan door de gebruiker worden uitgevoerd.

- ▶ Controleer alle veiligheids- en beveiligingsfuncties **maandelijks**.
- ▶ Controleer de veiligheidsvoorzieningen zonder test **halfjaarlijks**.
- ▶ Aanwezige fouten of gebreken moeten **direct** worden verholpen.

Laat kinderen niet zonder toezicht schoonmaak- en onderhoudswerkzaamheden aan deze aandrijving uitvoeren.

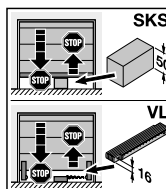
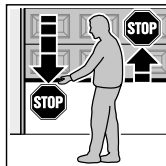
### 12.1 Spanning van de tandriem

De tandriem van de geleidingsrail bezit een in de fabriek ingestelde optimale voorspanning.

Wanneer de deur aanloopt of afremt, kan de tandriem bij grote deuren kortdurend uit het railprofiel hangen. Dit effect veroorzaakt echter geen technische schade en is evenmin nadelig voor de functie en de levensduur van de aandrijving.

## 12.2 Veiligheidssterugloop / terugkeren controleren

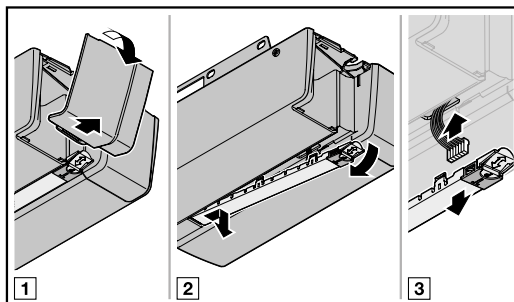
Om de veiligheidssterugloop / het terugkeren te controleren:



1. Stop de deur met beide handen terwijl deze **sluit**. De deurinstallatie moet stoppen en de veiligheidssterugloop moet beginnen.
2. Stop de deur met beide handen terwijl deze **opent**. De deurinstallatie moet uitschakelen en zich ontlasten.
3. Plaats midden in de deuropening een ca. 50 mm (SKS) of 16 mm (VL) hoog controlelichaam en sluit de deur. De deurinstallatie moet stoppen en de veiligheidsreset beginnen, zodra de deur het controlelichaam bereikt.

- ▶ Wanneer de veiligheidsreset niet functioneert, moet u onmiddellijk een deskundige inschakelen voor controle of reparatie.

## 12.3 Lichtmodule vervangen



<b>Type</b>	Lichtmodule aandrijvingsverlichting
<b>Nominaal vermogen</b>	1,6 W – 10 LED's
<b>Nominale spanning</b>	24 V

Bij een ingeschakelde aandrijvingsverlichting is een spanning van 24 V DC aanwezig.

- ▶ Vervang de aandrijvingsverlichting in principe alleen als de aandrijving spanningsloos is.

### 12.4 Wisselaccu

Wanneer de accu niet regelmatig wordt opgeladen of onvoldoende met solarspanning wordt gevoed, dreigt een defect door diepe ontlading.

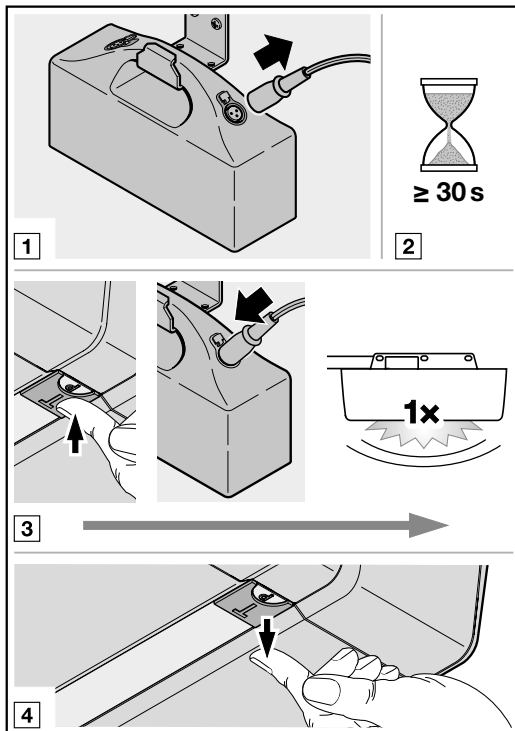
- ▶ Zorg ervoor dat de accu altijd voldoende wordt opgeladen.

Signaallampjes van de oplader, zie hoofdstuk 6.2  
 Waarschuwingmeldingen van de wisselaccu, zie hoofdstuk 6.4

**Open de behuizing niet!**

### 13 Fabrieksreset (wissen van de deurgegevens)

Wanneer de aandrijving opnieuw moet worden aangeleerd, moeten aanwezige deurgegevens eerst worden gewist.



Om de fabrieksinstelling weer tot stand te brengen:

1. Trek de stekker uit de accu.
2. Wacht ten minste 30 seconden.
3. Druk de **T**-toets in de aandrijfkop in en houd deze ingedrukt.
4. Steek de stekker weer in de accu.
5. Zodra de aandrijvingsverlichting 1 x knippert, laat u de **T**-toets los.

**De deurgegevens zijn gewist.**

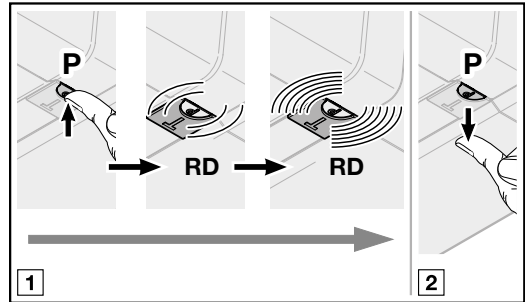
6. Stel de aandrijving opnieuw in (zie hoofdstuk 7.1).

**LET OP:**

De ingestelde radiocodes blijven behouden.

### 14 Alle radiocodes wissen

Er bestaat geen mogelijkheid om de radiocodes van afzonderlijke handzenderstoetsen op de geïntegreerde radio-ontvanger van de aandrijving te wissen.



**Om alle ingestelde radiocodes te wissen:**

1. Druk de **P**-toets in de aandrijfkop in en houd deze ingedrukt.
  - De LED knippert langzaam rood en signaleert de bereidheid om te wissen.
  - De LED knippert daarna snel rood.
 Alle ingestelde radiocodes van alle handzenders zijn gewist.
2. Laat de **P**-toets los.

**LET OP**

Als u de **P**-toets te vroeg loslaat, dan worden de radiocodes niet gewist.

### 15 Demontage en verwijdering

**LET OP**

Let bij demontage op alle geldende voorschriften betreffende veilig werken.

Laat de garagedeuraandrijving door een deskundige volgens deze handleiding in omgekeerde volgorde demonteren en vakkundig verwijderen.

#### 15.1 Verpakking afvoeren



- Voer de verpakking gelijksoortig af:
- Karton en dozen bij het oud papier
  - Folie bij de recycling

#### 15.2 Elektrische en elektronische apparaten afvoeren



Elektrische en elektronische apparaten mogen niet als huisvuil of restafval worden afgevoerd, maar moeten bij de daarvoor ingerichte aanneem- en verzamelpunten worden afgegeven.

### 15.3 Wisselaccu afvoeren



Accu's horen niet in het huisvuil!  
Elke gebruiker is wettelijk verplicht om accu's in te leveren bij een inzamelpunt van de plaatselijke gemeente, wijk of in de handel, zodat ze op een milieuvriendelijke manier kunnen worden afgevoerd.

Gebruikte loodaccu's mogen niet met andere batterijen worden vermengd, zodat de verwerking niet wordt bemoeilijkt. Controleer de geldende nationale bewijsplicht voor verbruikte accu's.

**Open de behuizing niet!**

## 16 Garantievoorwaarden

### Garantieduur

Naast de wettelijke garantie van de dealer die voortvloeit uit het koopcontract, geven wij de volgende garantie op onderdelen vanaf de datum van aankoop:

- 5 jaar op de aandrijvingstechniek, motor en motorbesturing
- 2 jaar op radiosysteem, accessoires en speciale installaties

Een garantieclaim verlengt de garantieduur niet. Voor vervanging van onderdelen en reparatiewerkzaamheden bedraagt de garantietermijn 6 maanden, met een minimum van de lopende garantietermijn.

### Voorwaarden

De garantieclaim geldt alleen in het land waarin het apparaat werd gekocht. Het product moet via de door ons bepaalde distributiekanaal zijn aangekocht. De garantieclaim geldt alleen voor schade aan het product zelf.

De aankoopbon geldt als bewijs voor uw garantieclaim.

### Diensten

Binnen de duur van de garantie verhelpen wij alle defecten aan het product waarvan bewezen kan worden dat ze aan materiaal- of productiefouten te wijten zijn. Wij verplichten ons, naar onze keuze, het defecte product kosteloos te vervangen, te repareren of door de minderwaarde te vergoeden. De vervangen onderdelen worden ons eigendom.

De terugbetaling van de kosten voor demontage en montage, controle van desbetreffende onderdelen evenals claims over gedeerde winst en schadevergoeding zijn van de garantie uitgesloten.

Eveneens uitgesloten is schade door:

- onvakkundige montage en aansluiting
- onvakkundige ingebruikname en bediening
- externe invloeden zoals brand, water, abnormale milieuomstandigheden
- mechanische beschadigingen door een ongeval, een val of een schok
- onachtzame of moedwillige vernieling
- normale slijtage of gebrek aan onderhoud
- reparatie door niet-gekwalificeerde personen
- gebruik van onderdelen van vreemde oorsprong
- verwijderen of onherkenbaar maken van het typeplaatje

## 17 EG-/EU-conformiteitsverklaring / inbouwverklaring

(zoals bedoeld in de EG- / EU-machinerichtlijn 2006/42/EG conform bijlage II, deel 1 A voor de voltooide machine resp. deel 1 B voor de inbouw van een onvolledige machine)

Voor de inbouw van deze garagedeuraandrijving door de eindgebruiker is alleen de combinatie met bepaalde en daarvoor vrijgegeven deurtypes toegestaan. Deze deurtypes kunt u vinden in de volledige EG-/EU-conformiteitsverklaring in het bijgevoegde controleboek.

Wanneer deze garagedeuraandrijving echter niet met een daarvoor vrijgegeven deurtype wordt gecombineerd, wordt degene die de inbouw uitvoert zelf fabrikant van de voltooide machine.

Hierbij mag de inbouw alleen worden uitgevoerd door een gespecialiseerd montagebedrijf, omdat men alleen daar beschikt over kennis van de relevante veiligheidsvoorschriften, geldige richtlijnen en normen evenals over de vereiste test- en meetapparatuur.

De daarvoor bestemde inbouwverklaring vindt u eveneens in het bijgevoegde controleboek.

## 18 Technische gegevens

<b>Aansluiting accu</b>	+24 V DC
<b>Stand-by</b>	0,1 W
<b>Frequentie</b>	868 MHz
<b>Toegestane omgevingstemperatuur</b>	<ul style="list-style-type: none"> <li>-15 °C tot +45 °C garagedeuraandrijving</li> <li>-15 °C tot +45 °C wisselaccu</li> </ul>
<b>Max. luchtvochtigheid</b>	93 %, niet condenserend
<b>Beschermingsgraad</b>	Alleen voor droge ruimten
<b>Automatische uitschakelfunctie</b>	Wordt voor beide richtingen automatisch afzonderlijk aangeleerd
<b>Eindpositie-uitschakeling / krachtbegrenzing</b>	<ul style="list-style-type: none"> <li>Zelflerend</li> <li>Slijtagevrij, want uitgevoerd zonder mechanische schakelaar</li> <li>Extra geïntegreerde looptijdbegrenzing van 180 s, zijdelingse sectionaaldeur 270 s</li> <li>Bij elke deurloop zelfregelende automatische uitschakel functie</li> </ul>
<b>Nominale belasting</b>	Zie typeplaatje
<b>Trek- en drukkracht</b>	Zie typeplaatje
<b>Kortstondige pieklast</b>	Zie typeplaatje
<b>Motor</b>	Gelijkstroommotor met Hall-sensor
<b>Aansluiting</b>	<ul style="list-style-type: none"> <li>Schroeffklem voor externe apparaten met zeer lage veiligheidsspanning, zoals bijv. binnen- en buitenschakelaar met impulsbedrijf</li> <li>Schroefloze aansluittechniek voor externe 2-draads-schakelaars en fotocellen</li> </ul>
<b>Speciale functies</b>	<ul style="list-style-type: none"> <li>Fotocel of sluitkantbeveiliging aansluitbaar</li> <li>Optierelais, adapterprintplaten en verdere HCP-BUS-deelnemers aansluitbaar</li> </ul>
<b>Snelontgrendeling</b>	Voor handmatige bediening van binnenuit, door via de kabel de mechanische ontgrendeling te bedienen
<b>Universeel beslag</b>	Voor kanteldeuren en sectionaaldeuren
<b>Deurloopsnelheid</b>	<ul style="list-style-type: none"> <li>Bij beweging in de richting deur-OPEN en deur-DICHT max. 16 cm/s<sup>1)</sup></li> </ul>
<b>Luchtgeluidsemissie garagedeuraandrijving</b>	≤70 dB (A)
<b>Geleidingsrail</b>	<ul style="list-style-type: none"> <li>Met 30 mm extreem vlak</li> <li>Met geïntegreerde optilbeveiliging</li> <li>Met onderhoudsvrije tandriem</li> </ul>
<b>Toepassing</b>	<ul style="list-style-type: none"> <li>Toepassing uitsluitend voor privé/niet-commerciële garages</li> <li>Toepassing bij met veren en met gewichten uitgebalanceerde garagedeuren tot een deurbreedte van 4 m (max 9 m<sup>2</sup>)</li> <li>Toepassing bij industrieel/commercieel gebruik niet toegestaan</li> <li>Toepassing bij deuren zonder valbeveiliging niet toegestaan</li> </ul>
<b>Gebruiksduur bij telkens 5 cycli per dag</b>	<ul style="list-style-type: none"> <li>Ca. 50 dagen, bij een omgevingstemperatuur van +20 °C</li> <li>Ca. 40 dagen, bij een omgevingstemperatuur van 0 °C</li> <li>Ca. 25 dagen, bij een omgevingstemperatuur van -15 °C</li> </ul>
<b>Laadtijd wisselaccu</b>	5–10 uur, afhankelijk van de oplaadtoestand (geen memory-effect) Opgenomen vermogen tijdens de laadtijd: ca. 60 W
<b>Max. laadtijd wisselaccu</b>	Aanbeveling: na max. een 1/2 jaar moet de accu worden herladen. Bij langere opslagtijd (vanaf ca. 1 jaar) zonder hernieuwde oplading kan de accu schade oplopen.
<b>Geschikt voor parkeerplaatsen</b>	Max. 1 plaats
<b>Afstandsbediening</b>	Handzender met 4 toetsen

1) afhankelijk van aandrijvingstype, deurtype, deurmaat en deurbladgewicht



## 19 Weergaves van fouten, waarschuwingen en werkingstoestanden

### 19.1 Meldingen van de aandrijvingsverlichting

Toestand	Functie
Knippert langzaam	Er wordt een leercyclus of referentieloop uitgevoerd
Knippert eenmalig	Fabrieksreset succesvol uitgevoerd
Knippert eenmalig 2 x	Aandrijving is niet ingesteld (leveringstoestand)
Knippert eenmalig 3 x	De volgende beweging is een referentieloop
	Tijdens de waarschuwingstijd
	Onderhoudsinterval is bereikt

### 19.2 Foutmeldingen

#### LED-display rood (RD)

Weergave	Fout / waarschuwing	Mogelijke oorzaak	Oplossing
Knippert 1 x	Instellen van de terugkeergrens niet mogelijk	Bij het instellen van de terugkeergrens SKS/VL ligt er een obstakel in de weg	Verwijder het obstakel
		De positie van de terugkeergrens is > 200 mm vóór de deureindpositie DICHT	Door op de <b>T</b> -toets te drukken, wordt de fout bevestigd. Selecteer een positie < 200 mm vóór de deureindpositie DICHT
		Bij het instellen van de terugkeergrens SKS/VL is het controlelichaam niet herkend.	Herhaal het instellen van de terugkeergrens.
	Positie gedeeltelijke opening kan niet worden ingesteld	De positie gedeeltelijke opening bevindt zich te dicht bij de deureindposities (≤ 120 mm sledetraject)	De positie gedeeltelijke opening moet > 120 mm zijn
	Instellen van de positie ventileren niet mogelijk	De positie ventileren bevindt zich buiten het toegestane bereik	De positie ventileren moet 35–300 mm sledetraject voor de deureindpositie DICHT zijn
	Instellen van de deur niet mogelijk	Het ingestelde bewegingstraject is te kort	Vergroot de afstand tussen de eindaanslagen
Knippert 2 x	Veiligheidsvoorziening op SE1	Er is geen veiligheidsvoorziening aangesloten	Sluit een veiligheidsvoorziening aan
		Het signaal van de veiligheidsvoorziening is onderbroken	Stel de veiligheidsvoorziening af of lijn deze uit Controleer de voedingsleidingen, vervang indien nodig
		De veiligheidsvoorziening is defect	Vervang de veiligheidsvoorziening
Knippert 3 x	Krachtbegrenzing in de richting deur-DICHT	De deur loopt stroef of ongelijkmatig	De deurloop corrigeren
		Er bevindt zich een hindernis binnen het bereik van de deur	De hindernis verwijderen, evt. de aandrijving opnieuw aanleren

Weergave	Fout / waarschuwing	Mogelijke oorzaak	Oplossing
Knippert 4 x	Ruststroomkring onderbroken	De loopdeur is geopend	De loopdeur sluiten
		De magneet is verkeerd gemonteerd	De magneet juist monteren (zie handleiding van het loopdeurcontact)
		De test is niet in orde	Het loopdeurcontact uitwisselen
		Ruststroomkring is onderbroken bij accessoires die op de BUS-aansluiting zijn aangesloten.	Controleer de accessoires op de BUS-aansluiting
Knippert 5 x	Krachtbegrenzing in richting deur-OPEN	De deur loopt stroef of ongelijkmatig	De deurloop corrigeren
		Er bevindt zich een hindernis binnen het bereik van de deur	De hindernis verwijderen, evt. de aandrijving opnieuw aanleren
Knippert 6 x	Systeemfout	Interne fout	Voer een fabrieksreset uit en stel de aandrijving opnieuw in, vervang indien nodig
	Looptijdbegrenzing	De riem is gescheurd	Vervang de riem
		De aandrijving is defect	De aandrijving uitwisselen
Knippert 7 x	Communicatiefout	Communicatie met het bedieningselement of de extra printplaat is gebrekkig	Controleer de voedingsleidingen, vervang indien nodig
			Controleer het bedieningselement of de extra printplaat, vervang indien nodig
			Voer een BUS-scan uit
Knippert 8 x	Bedieningselementen / bediening	Fout bij de invoer	Controleer en wijzig de invoer
		Ongeldige waarde ingevoerd	Controleer en wijzig de ingevoerde waarde
	Bewegingscommando is niet mogelijk	De aandrijving werd voor de bedieningselementen geblokkeerd en een bewegingscommando werd gegeven	Geef de aandrijving voor de bedieningselementen vrij Controleer de aansluiting van de IT 3b
Knippert 9 x	Specifiek voor ingestelde veiligheidsvoorzieningen	Veiligheidsvoorziening met test is onderbroken	Controleer de veiligheidsvoorziening, vervang indien nodig
		Sluitkantbeveiliging / voorlopende fotocel werd in werking gesteld	Verwijder het obstakel
		Sluitkantbeveiliging / voorlopende fotocel is defect of niet aangesloten	Controleer weerstandscontactstrip 8k2 of sluit het analysetoestel 8k2-1T aan op de aandrijving
Knippert 10 x	Spanningsfout (over- / onderspanning)	Bij werking op accu: signalering	Laad de wisselaccu op, controleer de spanningsbron
Knippert 11 x	Veer	Veerspanning neemt af	Controleer de veerspanning en pas deze aan
		Veerbreuk	Vervang de veren

**19.3 Weergave van de gebruikstoestanden**

**LED-display rood (RD)**

Toestand	Functie
Brandt continu	Bewegingen richting deur-OPEN, deur-DICHT
Knippert 1 x kort om de 3 s	De deur staat in de deureindpositie OPEN of in een tussenpositie (stand-by)
Knippert langzaam	Er wordt een leercyclus of referentieloop uitgevoerd
	Tijdens de openstandtijd Alle radiocodes wissen (klaar om te wissen)
Knippert	Systeemstart bij stroomverzorging of terugkeer spanning
	Laden van alle ingestelde radiocodes
	Alle deurgegevens wissen (klaar om te wissen) Alle radiocodes wissen (wisbevestiging)
Knippert snel	Tijdens de waarschuwingstijd
	Alle deurgegevens zijn gewist (wisbevestiging)
	Radiocode opslaan (instelbevestiging)
Knippert 1 x ...6 x	Radiocode instellen overeenkomstig het gekozen kanaal
	Instelling via DIL-schakelaar
Knippert 10 x langzaam	Aandrijving is niet ingesteld (leveringstoestand)
Uit	Tijdens de ingangs- en uitgangscommando's op de radio

**LED-display groen (GN)**

Toestand	Functie
Knippert 1 x kort om de 3 s	De deur staat in de deureindpositie DICHT (stand-by)
Knippert 1 x	De gewijzigde parameter is opgeslagen
Knippert 2 s	Nieuwe positie Ventileren is opgeslagen
Knippert eenmalig 1 x ...8 x snel	Eenmalige bevestiging overeenkomstig de gekozen instelling

**LED-display rood/groen (RD/GN)**

Toestand	Functie
Knippert afwisselend heel snel	BUS-scan

## **ProMatic 4 Akku**

HÖRMANN KG Verkaufsgesellschaft  
Upheider Weg 94-98  
33803 Steinhagen  
Duitsland



**4510814 B1**